

پایش محیط کسب و کار ایران در بهار ۱۳۹۴  
(ارزیابی ۲۸۱ شکل اقتصادی سراسر کشور  
از مؤلفه‌های ملی محیط کسب و کار در ایران)

معاونت پژوهش‌های اقتصادی  
دفتر: مطالعات اقتصادی

کد موضوعی: ۲۲۰  
شماره مسلسل: ۱۴۵۳۰  
آبان‌ماه ۱۳۹۴

## به نام خدا

### فهرست مطالب

۱.....	چکیده
۲.....	مقدمه
۳.....	روش‌شناسی گزارش پایش محیط کسب‌وکار ایران
۶.....	تحلیل نتایج ارزیابی ۲۸۱ تشکل اقتصادی سراسر کشور از مؤلفه‌های محیط کسب‌وکار در بهار ۱۳۹۴
۱۸.....	تحلیل وضعیت محیط کسب‌وکار ایران در بهار ۱۳۹۴ براساس نظریه عمومی کارآفرینی شین
۲۶.....	پاسخ تشکل‌های اقتصادی به سؤال ویژه بهار ۱۳۹۴
۲۸.....	پیوست‌ها
۳۸.....	منابع و مآخذ



پایش محیط کسب و کار ایران در بهار ۱۳۹۴  
(ارزیابی ۲۸۱ تشکل اقتصادی سراسر کشور  
از مؤلفه‌های ملی محیط کسب و کار در ایران)

چکیده

برآیند (میانگین وزنی) ارزیابی ۲۸۱ تشکل اقتصادی سراسر کشور از ۲۱ مؤلفه ملی محیط کسب و کار ایران در بهار ۱۳۹۴، نمره ۵/۸۷ از ۱۰ (۱۰ بدترین ارزیابی) بوده است که اندکی مناسب‌تر از ارزیابی زمستان ۱۳۹۳ (با میانگین ۶/۰۱) است. همچنین تشکل‌های مشارکت‌کننده در این پیمایش، محیط کسب و کار ایران در بهار ۱۳۹۴ را در مقایسه با فصل مشابه سال قبل (بهار ۱۳۹۳ با میانگین ۵/۹۷ از ۱۰) نیز اندکی مساعدتر ارزیابی کرده‌اند.

این مطالعه نشان می‌دهد از نظر تشکل‌های اقتصادی مشارکت‌کننده در تهیه این گزارش، برآیند ارزیابی مؤلفه‌های ملی محیط کسب و کار در ایران طی بهار ۱۳۹۴ همچنان در وضعیت نامساعد (۵/۸۷ از ۱۰) قرار داشته است. در این مطالعه، به ترتیب سه مؤلفه «مشکل دریافت تسهیلات از بانک‌ها»، «ضعف بازار سرمایه در تأمین مالی تولید و نرخ بالای تأمین سرمایه از بازار غیررسمی» و «اعمال تحریم‌های بین‌المللی علیه کشورمان» نامناسب‌تر از بقیه مؤلفه‌ها ارزیابی شده‌اند و مؤلفه‌های «ضعف زیرساخت‌های تأمین برق»، «ضعف نظام توزیع و مشکلات رساندن محصول به دست مصرف‌کننده» و «ضعف زیرساخت‌های حمل و نقل» نسبت به سایر مؤلفه‌ها در بهار ۱۳۹۴ مساعدتر ارزیابی شده‌اند.

تشکل‌های اقتصادی استان‌های البرز، بوشهر، ایلام و کرمانشاه به ترتیب با میانگین ارزیابی ۷/۷۳، ۷/۳۵، ۷/۳۳ و ۷/۰۷ مجموعاً ارزیابی بدتر و تشکل‌های اقتصادی استان‌های اردبیل، یزد، تهران و کرمان به ترتیب با میانگین ارزیابی ۴/۷۲، ۵/۴۹، ۵/۵۸ و ۵/۵۹ مجموعاً ارزیابی بهتری نسبت به تشکل‌های سایر استان‌ها از وضعیت مؤلفه‌های محیط کسب و کار در بهار ۱۳۹۴ ارائه کرده‌اند.

همچنین وضعیت محیط کسب و کار ایران در بهار ۱۳۹۴ براساس نظریه عمومی کارآفرینی شین، ۶/۱۷ از ۱۰ (عدد ۱۰ بدترین ارزیابی) ارزیابی شده است به طوری که میانگین ارزیابی محیط اقتصادی (شامل محیط مالی، محیط اقتصاد کلان و ویژگی‌های صنایع) ۶/۷۶ و میانگین ارزیابی محیط نهادی (شامل نهادها و نظام سیاسی، فرهنگ و ارزش‌ها و نظام آموزشی - علمی و فناوری) ۵/۵۸ می‌باشد که همچنان حاکی از بدتر بودن ارزیابی محیط اقتصادی نسبت به محیط نهادی است.

گزارش‌های فصلی پایش محیط کسب و کار ایران از تابستان ۱۳۸۹ به طور مستمر با همکاری تشکل‌های اقتصادی سراسر کشور توسط مرکز پژوهش‌های مجلس شورای اسلامی تهیه و منتشر می‌شود.

این گزارش‌ها، ارزیابی تشکلهای اقتصادی ایران از ۲۱ مؤلفه ملی محیط کسب‌وکار در ایران را با ابزار پرسشنامه استخراج و ارائه می‌کند.

در پرسشنامه این مطالعه معمولاً یک یا دو سؤال گزینه‌دار درباره مسائل روز محیط کسب‌وکار از تشکلهای اقتصادی پرسیده می‌شود. در پرسشنامه بهار ۱۳۹۴، تأثیر توافق هسته‌ای در کوتاه‌مدت بر کسب‌وکارها پرسش شده بود. در جواب به این سؤال حدود ۱۲ درصد از تشکلهای مشارکت‌کننده در تهیه این گزارش، پاسخ دادند که توافق هسته‌ای در کوتاه‌مدت بر کسب‌وکارشان تأثیری ندارد و حدود ۷۷ درصد پاسخ دادند که توافق هسته‌ای در کوتاه‌مدت بر کسب‌وکارشان تأثیر دارد ۱۱ درصد از تشکلهای مشارکت‌کننده در تهیه پایش بهار ۱۳۹۴ نیز به این سؤال پاسخ نداده‌اند.

همچنین از میان تشکلهایی که معتقد بودند توافق هسته‌ای در کوتاه‌مدت بر کسب‌وکارشان تأثیر دارد، با ارائه پنج گزینه و (گزینه پنجم، سایر) سؤال شد توافق هسته‌ای، در کوتاه‌مدت در چه حوزه‌هایی بر کسب‌وکار شما اثر می‌گذارد؟ به ترتیب ۸۲ درصد حوزه مبادلات ارزی، ۷۹ درصد حوزه واردات مواد اولیه و تجهیزات، ۶۱ درصد حوزه صادرات و ۴۰ درصد حوزه اخذ تسهیلات و ۳۵ درصد سایر حوزه‌ها را به عنوان حوزه‌های اثرگذاری توافق هسته‌ای برشمردند. شایان ذکر است که برخی از تشکلهای در پاسخ به سؤال دوم، بیش از یک حوزه را ذکر کرده‌اند.

## مقدمه

مؤلفه‌های محیط کسب‌وکار، عواملی هستند که به‌طور مشترک بر اداره و عملکرد همه بنگاه‌ها در جامعه مورد مطالعه اثر می‌گذارند، اما تقریباً خارج از کنترل مدیران بنگاه‌ها هستند. محیط کسب‌وکار عمدتاً در حوزه بنگاه‌های کوچک و متوسط بررسی و مطالعه می‌شود، زیرا بنگاه‌های بزرگ تا حدودی می‌توانند با صرف هزینه‌هایی مانند تبلیغات برای تغییر فرهنگ مصرفی و لابی کردن در محافل سیاستگذاری، عوامل خارجی مؤثر بر اداره و عملکرد بنگاه‌هایشان را مهار کنند، اما بنگاه‌های کوچک و متوسط چنین قابلیت‌هایی ندارند و به همین دلیل بهبود محیط کسب‌وکار برای بنگاه‌های کوچک و متوسط اهمیت زیادی دارد. گزارش حاضر، نوزدهمین گزارش مستمر فصلی است که با ابزار پرسشنامه و براساس «ادراک‌سنجی» تشکلهای اقتصادی در سراسر کشور از وضعیت ۲۱ مؤلفه محیط کسب‌وکار ایران در دوره سه‌ماهه بهار ۱۳۹۴ تهیه شده است.

مؤلفه‌های محیط کسب‌وکار در این گزارش طی زمستان ۱۳۸۸ تا بهار ۱۳۸۹ به روش دلفی با مشارکت ۸۰ تشکل اقتصادی سراسری به‌دست آمده است. مؤلفه‌های محیط کسب‌وکار در این گزارش‌ها به اقتضا و متناسب با شرایط اقتصاد ایران شناسایی و تعریف شده‌اند و با شاخص‌های مشهور بین‌المللی نظیر شاخص



«انجام کسب‌وکار» بانک جهانی<sup>۱</sup> یا گزارش جهانی رقابت‌پذیری<sup>۲</sup> تفاوت‌هایی دارند. در بخش اول این گزارش، ارزیابی تشکلهای اقتصادی از وضعیت مؤلفه‌های محیط کسب‌وکار در ایران طی بهار ۱۳۹۴ ارائه می‌شود. در این بخش، اختصاص نمره ۱۰ به هر مؤلفه به‌منزله بدترین ارزیابی از وضعیت آن مؤلفه در محیط کسب‌وکار است و نمره ۱، به این معناست که آن مؤلفه در دوره مورد بررسی، بر عملکرد یا اداره بنگاه‌های تحت پوشش تشکلهای ارزیابی‌کننده، تأثیر نداشته است. در بخش دوم این گزارش، ارزیابی تشکلهای اقتصادی از وضعیت محیط کسب‌وکار ایران در بهار ۱۳۹۴ براساس نظریه عمومی کارآفرینی شین تحلیل می‌شود. براساس این نظریه می‌توان دو مجموعه عوامل محیطی معین، محیط اقتصادی و محیط نهادی را تفکیک کرد. عوامل محیط اقتصادی شامل محیط مالی، محیط اقتصاد کلان و ویژگی‌های صنایع و عوامل محیط نهادی شامل نهادها و نظام سیاسی، فرهنگ و ارزش‌ها و نظام آموزشی- علمی و فناوری می‌شود. و در بخش سوم این گزارش پاسخ تشکلهای مشارکت‌کننده به سؤال خاص مربوط به دوره زمانی تهیه این تحقیق در بهار ۱۳۹۴ ارائه شده است.

### روش‌شناسی گزارش پایش محیط کسب‌وکار ایران

گروه مطالعات محیط کسب‌وکار در مرکز پژوهش‌های مجلس شورای اسلامی در ابتدای تشکیل در زمستان ۱۳۸۸، براساس تعریف «محیط کسب‌وکار»، از حدود ۸۰ تشکلهای اقتصادی سراسر کشور شامل اتاق‌های بازرگانی صنایع و معادن، انجمن‌های مدیران صنایع، شوراهای اصناف، خانه‌های صنعت و معدن و کانون‌های عالی کارفرمایی، درخواست کرد تا «مجموعه عواملی که بر عملکرد و اداره بنگاه‌های زیرمجموعه خود مؤثر؛ اما خارج از کنترل مدیران بنگاه‌ها هستند»<sup>۳</sup> را معرفی کنند. طی سه مرحله نظرخواهی مکرر از جامعه آماری یاد شده، در طول بهمن‌ماه ۱۳۸۸ تا خردادماه ۱۳۸۹، مجموعاً ۲۲ عامل یا مؤلفه محیط کسب‌وکار ایران شناسایی و برآنها اجماع حاصل شد.

در تدوین این مؤلفه‌ها تلاش شد هر مؤلفه با تعابیری معرفی شود تا حداکثر مفاهیم و برداشت از مفهوم هر مؤلفه میان تدوین‌کننده، خوانندگان گزارش و نیز ارزیابی‌کنندگان هر مؤلفه ایجاد شود. به همین دلیل برخی مؤلفه‌ها با عباراتی نسبتاً مفصل توصیف شده‌اند. درحالی که مؤلفه‌های مشابه در گزارش‌های بین‌المللی با عبارات کوتاه‌تری معرفی می‌شوند، در این گزارش‌ها هر مؤلفه از چندین نماگر تشکیل شده که مفاهیم و دقت آن گزارش‌ها را بیشتر کرده است.

در این گزارش به‌منظور محاسبه شاخص ارزیابی هر مؤلفه ابتدا میانگین ارزیابی تشکلهای هر استان در هر بخش  $P_{ij}$  محاسبه شد. در فرمول زیر  $P_{ijk}$  ارزیابی تشکلهای اقتصادی مشارکت‌کننده

1. Ease of Doing Business Index

2. Global Competitiveness Report

۳. جمله داخل گیومه، تعریف محیط کسب‌وکار (Business Environment) محسوب می‌شود.

(n) هر استان (i) در هر بخش (j) است و اندیس k نشان‌دهنده تشکل مورد نظر است.

$$P_{ij} = \frac{\sum_{k=1}^n P_{ijk}}{n_{ij}}$$

شایان ذکر است در مواردی که میانگین ارزیابی هر استان در هر بخش موجود نبود از برآورد آن براساس دوره‌های گذشته استفاده شد.

وزن‌های استانی  $W_i$  برای محاسبه شاخص هر مؤلفه براساس سهم استان از تولید ناخالص داخلی بدون نفت کل کشور و وزن‌های بخشی  $S_j$  براساس سهم بخش از تولید ناخالص داخلی بدون نفت کل کشور محاسبه شده است. شایان ذکر است که وزن تشکل‌های اقتصادی که در بیش از یک استان شعبه داشته و ماهیت سراسری دارند<sup>۱</sup> با وزن ۵۰ درصد از نظر تعلق استانی لحاظ شده‌اند.

جدول ۱. وزن‌های بخشی  $S_j$  (درصد)

بخش مربوطه	وزن براساس سهم هر بخش از تولید ناخالص داخلی بدون نفت سال ۱۳۹۰
کشاورزی	۱۰/۶۸
صنعت و معدن	۳۱/۳۹
خدمات	۵۷/۹۳
جمع	۱۰۰

جدول ۲. سهم هر استان از تولید ناخالص داخلی بدون نفت (وزن‌های استانی  $W_i$ ) (درصد)

استان	وزن	استان	وزن
آذربایجان شرقی	۱/۹۱	فارس	۲/۴۹
آذربایجان غربی	۱/۲۵	قزوین	۰/۸۵
اردبیل	۰/۵۸	قم	۰/۵۹
اصفهان	۳/۵۷	کردستان	۰/۶۱
البرز	۱/۵۷	کرمان	۱/۶۲
ایلام	۰/۲۷	کرمانشاه	۱/۰۲
بوشهر	۱/۶۹	کهگیلویه و بویراحمد	۰/۲۶
تهران	۱۳/۹۷	گلستان	۰/۷۰
چهارمحال و بختیاری	۰/۴۰	گیلان	۱/۲۷
خراسان جنوبی	۰/۲۹	لرستان	۰/۷۰
خراسان رضوی	۳/۳۰	مازندران	۲/۰۲
خراسان شمالی	۰/۳۵	مرکزی	۱/۰۲
خوزستان	۲/۹۲	هرمزگان	۰/۹۷
زنجان	۰/۵۲	همدان	۰/۸۹

۱. براساس ماده (۱) قانون بهبود مستمر محیط کسب‌وکار، آن دسته از تشکل‌های اقتصادی که در چندین استان کشور شعبه و عضو داشته باشند «تشکل اقتصادی سراسری» نامیده می‌شوند.



وزن	استان	وزن	استان
۱/۰۸	یزد	۰/۵۵	سمنان
۵۰	تشکل‌های کشوری <sup>۱</sup>	۰/۷۵	سیستان و بلوچستان

شاخص ارزیابی هر مؤلفه در هر استان با استفاده از وزن‌های بخشی  $S_j$  و فرمول زیر محاسبه

می‌شود:

$$I_i = \sum_{j=1}^3 S_j P_{ij}$$

شاخص ارزیابی هر مؤلفه در هر بخش نیز با استفاده از وزن‌های استانی  $W_i$  و فرمول زیر محاسبه

می‌شود:

$$I_j = \sum_{i=1}^m W_i P_{ij}$$

شاخص ارزیابی هر مؤلفه در کل نیز با استفاده از وزن‌های استانی  $W_i$  و وزن‌های بخشی  $S_j$  و فرمول

زیر محاسبه می‌شود:

$$I = \sum_{i=1}^m \sum_{j=1}^3 W_i S_j P_{ij}$$

با توجه به فرمول‌های بالا باید روابط زیر بین شاخص‌های ارزیابی هر مؤلفه برقرار باشد که در

محاسبات این روابط کنترل می‌شوند:

$$I = \sum_{j=1}^3 S_j I_j$$

$$I = \sum_{i=1}^n W_i I_i$$

در انتها نیز میانگین شاخص‌های ارزیابی مؤلفه‌ها به‌عنوان میانگین وزنی ارزیابی تشکل‌های اقتصادی

مشارکت‌کننده در این مطالعه از مؤلفه‌های ملی محیط کسب‌وکار محاسبه می‌شود.

از آنجا که نسبت تعداد پرسشنامه‌های معتبر دریافتی به تعداد پرسشنامه‌های ارسالی در این گزارش

کمتر از استاندارد (۸۰ درصد از کل) است، به همین دلیل نتایج این پرسشنامه به کل تشکل‌های

اقتصادی کشور تعمیم داده نشده و ادعا نمی‌شود نتایج این گزارش نظر «تشکل‌های اقتصادی ایران»

۱. وزن تشکل‌های کشوری براساس نظر هیئت علمی این مطالعه برابر با مجموع وزن همه استان‌ها در نظر گرفته شده است. زیرا وجود يك تشکل کشوری، مانند فعالیت يك تشکل در همه استان‌ها می‌باشد. از آنجا که مجموع وزن همه استان‌ها و تشکل‌های کشوری باید برابر ۱۰۰ درصد باشد، وزن تشکل‌های کشوری ۵۰ درصد به‌دست می‌آید.

است، بلکه صرفاً ادعا می‌شود که این گزارش، «ارزیابی ۲۸۱ تشکل اقتصادی سراسر کشور از ۲۱ مؤلفه ملی محیط کسب‌وکار ایران» است.

شاخص ارزیابی تشکل‌های اقتصادی از مؤلفه‌های محیط کسب‌وکار در این گزارش می‌تواند به‌عنوان یک متغیر جانشین<sup>۱</sup> برای نشان دادن شرایط محیط کسب‌وکار ایران به کار رود. محاسبه شاخص بر مبنای نظر تشکل‌های اقتصادی ایران به جای بنگاه‌ها این مزیت را دارد که تأثیر محیط درونی بنگاه‌ها بر روی ارزیابی مؤلفه‌های مورد بررسی را حداقل می‌کند و در واقع تشکل‌ها به‌عنوان واحدهایی که تحت تأثیر محیط درونی یک بنگاه خاص نبوده و از محیطی که بنگاه‌ها با آنها در تعامل هستند اطلاع دارند، برای محاسبه متغیر جانشین شاخص محیط کسب‌وکار ایران و نیز سیاستگذاری‌های مربوط به بهبود محیط کسب‌وکار در کشور مناسب به نظر می‌رسد.

لازم به یادآوری است که با توجه به مسئولیت اتاق ایران در اجرای ماده (۴) قانون بهبود مستمر محیط کسب و کار (مصوب بهمن ۱۳۹۰) مبنی بر تعریف، محاسبه و اعلام فصلی شاخص‌های محیط کسب و کار، انتظار می‌رود از فصول آینده گزارش‌های فصلی پایش محیط کسب‌وکار در شکل بدیع‌تر توسط اتاق‌ها تهیه و منتشر شود.

**تحلیل نتایج ارزیابی ۲۸۱ تشکل اقتصادی سراسر کشور از مؤلفه‌های محیط کسب‌وکار در  
بهار ۱۳۹۴**

### الف) شاخص کلی ارزیابی (میانگین وزنی نتایج ارزیابی)

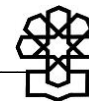
ارزیابی تشکل‌های مشارکت‌کننده در این مطالعه از مؤلفه‌های محیط کسب‌وکار در ایران همچنان مؤید برداشت نامطلوب (میانگین کل ارزیابی، ۵/۸۷ از ۱۰) آنها از وضعیت محیط کسب‌وکار در کشور است. برآیند (میانگین وزنی) ارزیابی ۲۸۱ تشکل اقتصادی مشارکت‌کننده در این مطالعه از ۲۱ مؤلفه محیط کسب‌وکار ایران در بهار ۱۳۹۴، کمیت ۵/۸۷ از ۱۰ (عدد بزرگ‌تر، ارزیابی بدتر) بوده است که نسبت به فصل قبل (۶/۰۱ در زمستان ۱۳۹۳) به نسبت مساعدتر ارزیابی شده است (نمودار ۱).

جدول ۳، نامساعدترین و به نسبت مساعدترین مؤلفه‌های ارزیابی شده توسط تشکل‌های اقتصادی مشارکت‌کننده در این مطالعات را طی پنج فصل منتهی به بهار ۱۳۹۴ نشان می‌دهد.

در بهار ۱۳۹۴ نیز مانند فصل‌های قبل «دریافت تسهیلات از بانک‌ها» همچنان به‌عنوان نامساعدترین مؤلفه محیط کسب‌وکار ایران ارزیابی شده است. پس از آن «ضعف بازار سرمایه در تأمین مالی تولید و نرخ بالای تأمین سرمایه از بازار غیررسمی» نیز همانند سه فصل گذشته به‌عنوان دومین مانع اداره بنگاه‌ها ارزیابی شده است. «اعمال تحریم‌های بین‌المللی علیه کشورمان» به‌عنوان سومین

1. Proxy



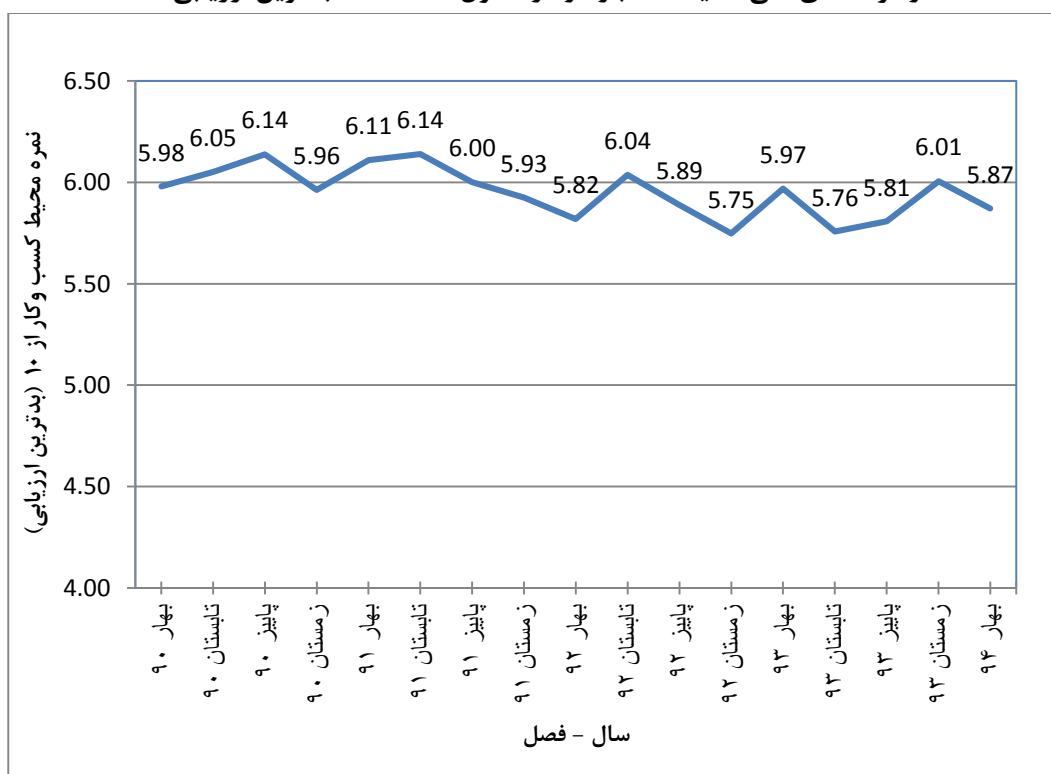


مؤلفه نامساعد محیط کسب و کار و «وجود مفاسد اقتصادی در دستگاه‌های حکومتی» به‌عنوان چهارمین مؤلفه نامساعد محیط کسب و کار از نظر تشکل‌های اقتصادی مطرح شده‌اند.

مؤلفه‌هایی که در پایش بهار ۱۳۹۴، به نسبت مساعدتر از سایر مؤلفه‌ها ارزیابی شده‌اند نیز به‌ترتیب عبارتند از: «ضعف زیرساخت‌های تأمین برق»، «ضعف زیرساخت‌های حمل‌ونقل»، «ضعف نظام توزیع و مشکلات رساندن محصول به دست مصرف‌کننده» و «تمایل مردم به خرید کالاهای خارجی و تقاضای کم برای محصولات ایرانی مشابه».

#### نمودار ۱. مقایسه میانگین وزنی ارزیابی تشکل‌های اقتصادی مشارکت‌کننده

از مؤلفه‌های ملی محیط کسب و کار در فصول گذشته (۱۰ بدترین ارزیابی)







جدول ۴، ارزیابی تشکل‌های مشارکت‌کننده از مؤلفه‌های محیط کسب‌وکار در بهار ۱۳۹۴ در مقایسه با همین ارزیابی در بهار سال‌های ۱۳۹۱ الی ۱۳۹۳ را نشان می‌دهد.

مؤلفه «بی‌ثباتی در قیمت مواد اولیه» از رتبه ۱ (رقم ۷/۵۵) در بهار سال ۱۳۹۲ به رتبه ۱۳ (رقم ۵/۸۱) در بهار ۱۳۹۴ رسیده است که نشان می‌دهد در طی سال‌های مورد بررسی شرایط این مؤلفه از نظر تشکل‌های مشارکت‌کننده به مرور به نسبت مساعدتر شده است.

همچنین مؤلفه «قیمتگذاری غیرمنطقی محصولات تولیدی توسط دولت و نهادهای حکومتی» از رتبه ۴ (رقم ۷/۰۸) در بهار سال ۱۳۹۱ به رتبه ۱۱ (رقم ۵/۸۴) در بهار ۱۳۹۴ رسیده است که نشان می‌دهد در طی سال‌های مورد بررسی شرایط این مؤلفه از نظر تشکل‌های مشارکت‌کننده به نسبت مساعدتر شده است. در واقع کمتر شدن دخالت دولت در قیمتگذاری غیرمنطقی محصولات تولیدی و دخالت‌های غیرضرور در بازار آزاد باعث شده تا از نظر تشکل‌های اقتصادی جایگاه این مؤلفه نیز نسبت به گذشته بهبود یابد.

مؤلفه «برگشت چک‌های مشتریان و همکاران» از رتبه ۱۷ (رقم ۵/۴۱) در بهار سال ۱۳۹۱ به رتبه ۹ (رقم ۵/۹۰) در بهار ۱۳۹۴ رسیده است که نشان می‌دهد در طی سال‌های مورد بررسی شرایط این مؤلفه از نظر تشکل‌های مشارکت‌کننده به مرور به نسبت نامساعدتر شده است. همچنین گزارش عملکرد واحدهای قضایی کل کشور در فروردین ماه ۱۳۹۱ نیز نشان می‌دهد مطالبه وجه چک با رقم ۶۲۳۲ ورودی پرونده، ششمین ورودی در میان ده خواسته اول واحدهای قضایی کل کشور بوده که این مطالبه در فروردین ماه ۱۳۹۴ به رقم ۱۲۲۳۳ پرونده رسیده است که در میان ده خواسته اول واحدهای قضایی کل کشور، رتبه دوم را داراست.

درواقع قفل شدن منابع اعتباری بانک‌ها و نیز کمبود منابع درآمدی دولت به واسطه سقوط قیمت نفت و تحریم‌ها باعث شده است که بنگاه‌ها این مورد را به‌عنوان یکی از مؤلفه‌های نامساعد محیط کسب‌وکار در مقطع کنونی اعلام کنند. امید می‌رود با گشایش‌های ارزی ماه‌های آتی و خروج از رکود اقتصادی از درجه نامساعد بودن این مؤلفه از دید تشکل‌های اقتصادی کاسته شود.

همچنین از نظر تشکل‌های اقتصادی مشارکت‌کننده در این مطالعه، نرخ بالای بیمه نیروی انسانی نیز یکی از مؤلفه‌های نامساعد کسب‌وکار، به‌ویژه در شرایط رکود اقتصادی موجود تلقی شده است که فشار مضاعفی بر دوش بنگاه‌ها وارد می‌کند. این مؤلفه رتبه ششم را به خود اختصاص داده است.

عملکرد قوه قضائیه در زمینه رسیدگی مؤثر به شکایت‌ها و ناتوانی در الزام طرفین قرارداد به انجام تعهدات نیز از رتبه ۱۲ در بهار سال ۱۳۹۱ به رتبه ۷ رسیده است. احقاق حق و رسیدگی به شکایت‌ها با کمترین زمان و هزینه، نقش مؤثری در ایجاد محیط امن فعالیت اقتصادی و تشویق به تولید دارد. در نتیجه از قوه قضائیه انتظار می‌رود در این زمینه اقدامات عاجل و اثربخشی انجام دهد.

جدول ۴. برآیند (میانگین وزنی) ارزیابی تشکلهای مشارکت‌کننده از ۲۱ مؤلفه محیط کسب‌وکار ایران در بهار ۱۳۹۴ و مقایسه با چهار فصل قبل

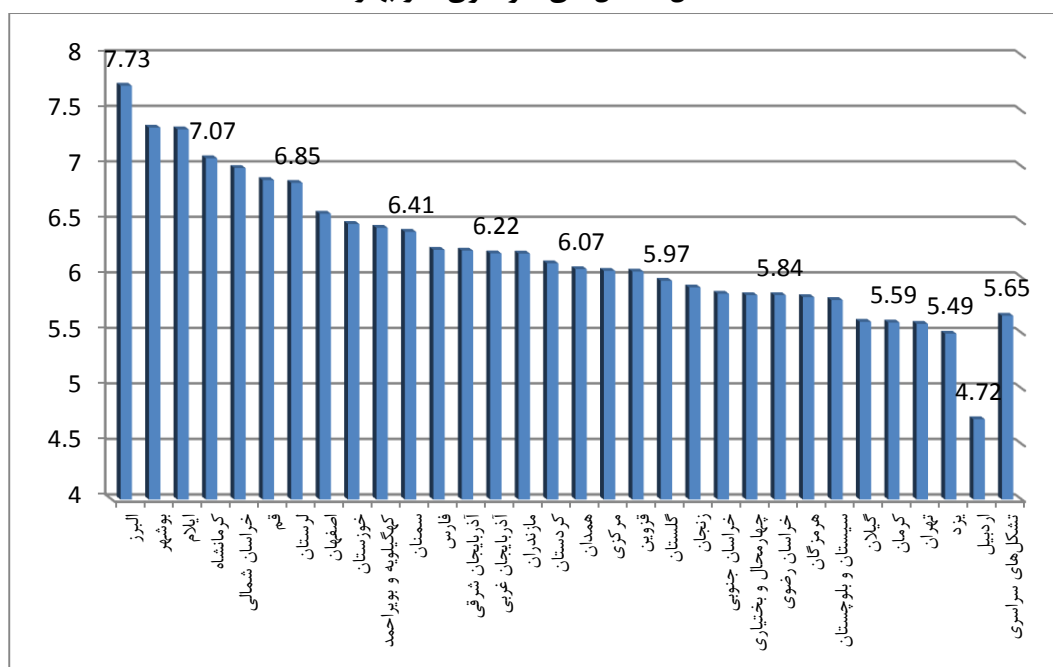
تغییر بهار ۱۳۹۴ نسبت به زمستان ۱۳۹۳		بهار ۱۳۹۴		زمستان ۱۳۹۳		بهار ۱۳۹۳		بهار ۱۳۹۲		بهار ۱۳۹۱		مؤلفه‌های محیط کسب‌وکار (به ترتیب ارزیابی نامساعد در زمستان ۱۳۹۳)
تغییر بهار ۱۳۹۴ نسبت به بهار ۱۳۹۳	تغییر بهار ۱۳۹۴ نسبت به زمستان ۱۳۹۳	رتبه	ارزیابی	رتبه	ارزیابی	رتبه	ارزیابی	رتبه	ارزیابی	رتبه	ارزیابی	
۱	-۲	۱	۷/۶۸	۱	۷/۸۲	۱	۷/۵۹	۲	۷/۵۴	۱	۷/۹۱	مشکل دریافت تسهیلات از بانک‌ها
-۳	-۶	۲	۷/۰۲	۲	۷/۴۴	۲	۷/۲۶	۴	۷/۰۴	۳	۷/۰۸	ضعف بازار سرمایه در تأمین مالی تولید و نرخ بالای تأمین سرمایه از بازار غیررسمی
۱	۱	۳	۶/۸۰	۵	۶/۷۵	۵	۶/۷۱	۳	۷/۴۴	۵	۶/۸۲	اعمال تحریم‌های بین‌المللی علیه کشورمان
۰	-۴	۴	۶/۷۹	۳	۷/۱۱	۳	۶/۸۱	۹	۶/۳۰	۷	۶/۶۱	وجود مفاسد اقتصادی در دستگاه‌های حکومتی
۱	-۱	۵	۶/۷۸	۴	۶/۸۳	۶	۶/۶۹	۵	۶/۵۶	۸	۶/۴۹	بی‌تعهدی شرکت‌ها و مؤسسات دولتی به پرداخت به موقع بدهی خود به پیمانکاران
-۱	۱	۶	۶/۴۹	۶	۶/۴۱	۷	۶/۵۷	۷	۶/۳۳	۶	۶/۸۲	نرخ بالای بیمه اجباری نیروی انسانی
-۱	-۳	۷	۶/۱۳	۷	۶/۳۲	۱۰	۶/۱۷	۱۱	۵/۶۴	۱۲	۵/۹۰	ضعف دادسراها در رسیدگی مؤثر به شکایت‌ها و اجبار طرف‌های قرارداد به انجام تعهدات
-۴	۰	۸	۶/۰۰	۹	۶/۰۲	۸	۶/۲۸	۶	۶/۵۱	۱۰	۶/۳۶	بی‌ثباتی قوانین و مقررات مربوط به تولید و سرمایه‌گذاری
۱۰	-۳	۹	۵/۹۰	۸	۶/۰۷	۱۷	۵/۳۶	۱۵	۵/۲۶	۱۷	۵/۴۱	برگشت چک‌های مشتریان و همکاران
۱	-۲	۱۰	۵/۸۵	۱۱	۵/۹۵	۱۲	۵/۷۷	۱۲	۵/۴۹	۱۳	۵/۸۴	تولید کالاهای غیراستاندارد، تقلبی و عرضه نسبتاً بدون محدودیت آن به بازار
-۶	-۱	۱۱	۵/۸۴	۱۳	۵/۹۱	۹	۶/۱۹	۸	۶/۳۳	۴	۷/۰۸	قیمتگذاری غیرمنطقی محصولات تولیدی توسط دولت و نهادهای حکومتی
۱	۱	۱۲	۵/۸۱	۱۵	۵/۷۵	۱۳	۵/۷۳	۱۰	۵/۹۴	۹	۶/۴۱	محدودیت قانون کار در تعدیل و جابجایی نیروی کار
-۱۴	-۳	۱۳	۵/۸۱	۱۰	۶/۰۰	۴	۶/۷۴	۱	۷/۵۵	۲	۷/۶۲	بی‌ثباتی در قیمت مواد اولیه
-۵	-۲	۱۴	۵/۶۷	۱۴	۵/۷۷	۱۱	۵/۹۹	۱۳	۵/۴۰	۱۱	۶/۰۹	زیاد بودن تعطیلات رسمی
۴	-۵	۱۵	۵/۶۵	۱۲	۵/۹۳	۱۵	۵/۴۱	۱۶	۵/۱۹	۱۵	۵/۷۹	عرضه کالاهای خارجی قاچاق در بازار داخلی
-۲	۱	۱۶	۵/۳۵	۱۷	۵/۲۸	۱۴	۵/۴۴	۱۴	۵/۳۱	۱۴	۵/۸۴	موانع تعرفه‌های صادرات محصولات و واردات مواد اولیه
۰	-۴	۱۷	۵/۱۰	۱۶	۵/۳۴	۱۸	۵/۱۱	۱۹	۴/۶۱	۱۶	۵/۴۲	تعرفه پایین کالاهای وارداتی و رقابت غیرمنصفانه محصولات رقیب خارجی در بازار
-۵	-۳	۱۸	۵/۰۹	۱۸	۵/۲۷	۱۶	۵/۳۷	۱۸	۴/۷۶	۱۹	۵/۰۵	تمایل مردم به خرید کالاهای خارجی و تقاضای کم برای محصولات ایرانی مشابه
-۱	-۴	۱۹	۴/۹۲	۱۹	۵/۱۴	۲۰	۴/۹۶	۱۷	۴/۸۴	۱۸	۵/۱۱	ضعف نظام توزیع و مشکلات رساندن محصول به دست مصرف‌کننده
-۴	۰	۲۰	۴/۸۷	۲۰	۴/۸۹	۱۹	۵/۰۷	۲۰	۴/۵۸	۲۰	۴/۸۰	ضعف زیرساخت‌های حمل‌ونقل
-۹	-۹	۲۱	۳/۷۴	۲۱	۴/۱۳	۲۱	۴/۱۳	۲۱	۳/۵۹	۲۱	۳/۸۹	ضعف زیرساخت‌های تأمین برق
-۲	-۲	۵/۸۷		۶/۰۱		۵/۹۷		۵/۸۲		۶/۱۱		میانگین کل (وزنی)



## ب) شاخص ارزیابی استانی

میانگین ارزیابی مؤلفه‌های محیط کسب‌وکار به تفکیک استان‌ها (شامل شکل‌های سراسری) در بهار ۱۳۹۴ در نمودار ۲ ترسیم شده است. همان‌طور که در نمودار مذکور مشاهده می‌شود در بهار ۱۳۹۴ استان البرز با رقم ۷/۷۳ نامساعدترین محیط و اردبیل با رقم ۴/۷۲ به نسبت مساعدترین محیط ارزیابی شده است. شایان ذکر است که میانگین ارزیابی مؤلفه‌های محیط کسب‌وکار شکل‌های سراسری ۵/۶۵ است که نزدیک به میانگین ارزیابی استان تهران ۵/۵۸ است. همچنین میانگین ارزیابی مؤلفه‌های محیط کسب‌وکار شکل‌های سراسری و استان تهران به ترتیب از ۶/۰۸ و ۶/۰۱ در بهار ۱۳۹۱ به ۵/۶۵ و ۵/۵۸ در بهار ۱۳۹۴ رسیده‌اند (جدول ۵).

نمودار ۲. میانگین ارزیابی مؤلفه‌های محیط کسب‌وکار به تفکیک استان‌ها (شامل شکل‌های سراسری) در بهار ۱۳۹۴



در جدول ۵ نتیجه ارزیابی شکل‌های اقتصادی از ۲۱ مؤلفه محیط کسب‌وکار در طول دوره‌های (بهار ۱۳۹۱ الی بهار ۱۳۹۴) به تفکیک استان‌ها (شامل شکل‌های سراسری) نشان داده شده است. براساس میانگین کل دوره مذکور، وضعیت استان‌های بوشهر، کهگیلویه و بویراحمد، البرز و کرمانشاه در مقایسه با استان‌های گیلان، اردبیل، یزد و زنجان نامناسب‌تر ارزیابی شده است.

مقایسه میانگین ارزیابی بهار ۱۳۹۴ با بهار ۱۳۹۳، گویای بهبود وضعیت ارزیابی استان‌های سیستان و بلوچستان، تهران، همدان، اردبیل، چهارمحال و بختیاری، خراسان رضوی، کردستان، مازندران، زنجان، هرمزگان، خراسان جنوبی، آذربایجان شرقی و نشان‌دهنده نامساعدتر شدن ارزیابی شکل‌های اقتصادی

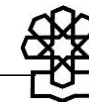
استان‌های ایلام، البرز، گیلان، بوشهر، قزوین، خراسان شمالی، قم، سمنان، کهگیلویه و بویراحمد، کرمانشاه، گلستان، یزد، اصفهان، لرستان، کرمان، آذربایجان غربی، مرکزی، فارس و خوزستان در طی این دوره است.

در جدول ۶ نیز نتیجه ارزیابی تشکل‌های اقتصادی از ۲۱ مؤلفه محیط کسب‌وکار در بهار ۱۳۹۴ به تفکیک استان‌ها (شامل تشکل‌های سراسری) و میانگین ارزیابی نهایی هر مؤلفه نشان داده شده است. براساس ارزیابی بهار ۱۳۹۴ مؤلفه «مشکل دریافت تسهیلات از بانک‌ها» در همه استان‌ها بالاتر از ۶/۵ است و در استان‌های کرمانشاه، البرز، لرستان، آذربایجان غربی، کهگیلویه و بویر احمد، سمنان، قم، خراسان شمالی، مرکزی، خوزستان، آذربایجان شرقی، گلستان، بوشهر، قزوین و ایلام بالاتر از ۸ گزارش شده است.

براساس ارزیابی بهار ۱۳۹۴ مؤلفه «نرخ بالای بیمه اجباری نیروی انسانی» در اکثر استان‌ها (حدود ۷۰ درصد از استانها) بالاتر از ۶/۵ است و در استان‌های کرمانشاه، خراسان شمالی، ایلام، خوزستان و آذربایجان غربی بالاتر از ۸ گزارش شده است.

با وجود آنکه تشکل‌های اقتصادی، مؤلفه «ضعف زیرساخت‌های تأمین برق» را به نسبت مساعدتر از بقیه مؤلفه‌ها ارزیابی می‌کنند، اما در استان‌های مختلف این ارزیابی متفاوت است به طوری که در استان‌های بوشهر (۷/۵۵)، کهگیلویه و بویر احمد (۶/۶۲)، ایلام (۶/۵۶) و البرز (۶/۱۹)، ارزیابی این مؤلفه بالاتر از رقم ۶ است که نشان‌دهنده لزوم توجه بیشتر به این مؤلفه در استان‌های مذکور است.

همچنین با وجود آنکه تشکل‌های اقتصادی، مؤلفه «ضعف زیرساخت‌های حمل‌ونقل» را به نسبت مساعدتر از بقیه مؤلفه‌ها ارزیابی می‌کنند، اما در استان‌های مختلف این ارزیابی متفاوت است به طوری که در استان‌های لرستان، ایلام، البرز، بوشهر، آذربایجان غربی، کهگیلویه و بویر احمد ارزیابی این مؤلفه بالاتر از رقم ۶ است که نشان‌دهنده لزوم توجه بیشتر به این مؤلفه در استان‌های مذکور است.



جدول ۵. ارزیابی تشکل‌های اقتصادی مشارکت‌کننده از مؤلفه‌های محیط کسب‌وکار در فصول گذشته به تفکیک استان‌ها (شامل تشکل‌های سراسری) و به ترتیب ارزیابی کل دوره‌ها

میانگین کل	۱۳۹۴		۱۳۹۳				۱۳۹۲					۱۳۹۱					استان
	بهار	سال	زمستان	پاییز	تابستان	بهار	سال	زمستان	پاییز	تابستان	بهار	سال	زمستان	پاییز	تابستان	بهار	
۶/۷۱	۷/۳۵	۶/۶۳	۷/۰۵	۶/۷۰	۶/۵۸	۶/۲۰	۶/۵۰	۶/۵۸	۶/۰۷	۶/۹۹	۶/۳۷	۷/۰۱	۶/۵۷	۶/۹۳	۷/۱۹	۷/۳۶	یوشهر
۶/۶۰	۶/۴۵	۶/۸۳	۶/۹۱	۶/۶۸	۷/۶۲	۶/۱۰	۶/۴۵	۵/۹۸	۷/۱۳	۶/۹۷	۵/۷۳	۶/۵۶	۶/۴۰	۶/۴۳	۶/۳۷	۷/۰۴	کهنگیلویه و بویراحمد
۶/۶۰	۷/۷۳	۶/۲۹	۷/۳۵	۶/۲۳	۵/۷۵	۵/۸۴	۶/۹۷	۷/۱۵	۷/۶۲	۷/۷۶	۵/۳۶	۶/۶۹	۷/۱۶	۷/۲۶	۶/۱۵	۶/۲۰	البرز
۶/۵۵	۷/۰۷	۶/۷۰	۷/۰۸	۶/۵۲	۶/۴۶	۶/۷۵	۶/۷۶	۶/۴۱	۷/۵۹	۶/۴۶	۶/۵۹	۶/۲۷	۶/۹۴	۵/۸۳	۶/۴۵	۵/۸۶	کرمانشاه
۶/۵۱	۶/۲۱	۶/۲۸	۶/۱۲	۶/۱۹	۶/۳۸	۶/۴۴	۶/۵۸	۶/۷۶	۶/۹۰	۶/۳۲	۶/۳۳	۶/۵۳	۶/۵۹	۶/۸۷	۶/۵۳	۶/۱۱	مازندران
۶/۵۰	۶/۰۷	۶/۱۲	۵/۶۳	۶/۰۶	۶/۱۳	۶/۶۶	۶/۰۹	۶/۰۲	۵/۷۸	۶/۱۴	۶/۴۳	۶/۵۳	۶/۰۷	۶/۰۰	۶/۴۰	۷/۶۵	همدان
۶/۴۱	۶/۹۹	۶/۶۱	۶/۵۸	۶/۸۳	۶/۹۳	۶/۱۱	۶/۲۷	۶/۵۳	۵/۹۱	۶/۷۰	۵/۹۳	۵/۸۵	۵/۶۱	۶/۳۵	۶/۳۶	۵/۰۹	خراسان شمالی
۶/۳۹	۵/۸۴	۶/۱۶	۶/۱۸	۶/۴۰	۵/۶۸	۶/۴۰	۵/۸۹	۶/۵۸	۶/۱۴	۶/۰۳	۴/۸۳	۶/۲۸	۶/۳۴	۵/۹۱	۶/۲۵	۶/۶۴	چهارمحال و بختیاری
۶/۳۰	۵/۸۵	۶/۲۵	۶/۰۶	۶/۱۶	۶/۸۹	۵/۹۱	۶/۳۶	۶/۷۰	۶/۰۵	۶/۵۶	۶/۱۴	۶/۳۹	۶/۳۶	۵/۵۱	۶/۳۲	۷/۳۷	خراسان جنوبی
۶/۲۹	۶/۸۵	۶/۵۰	۶/۴۳	۶/۷۱	۶/۱۵	۶/۷۱	۵/۸۹	۶/۱۵	۶/۰۷	۵/۸۳	۵/۵۰	۶/۰۱	۵/۷۰	۶/۴۱	۶/۱۰	۵/۸۱	لرستان
۶/۲۶	۶/۲۵	۵/۹۹	۵/۴۱	۶/۱۶	۶/۱۷	۶/۲۱	۶/۱۳	۶/۰۲	۵/۸۵	۶/۴۷	۶/۱۸	۶/۵۹	۶/۳۱	۶/۴۲	۶/۵۸	۷/۰۴	فارس
۶/۲۲	۶/۱۳	۶/۹۴	۶/۸۶	۷/۲۱	۷/۲۸	۶/۴۲	۶/۴۱	۶/۵۵	۶/۲۴	۶/۵۰	۶/۳۵	۵/۹۱	۵/۹۸	۵/۶۶	۶/۴۵	۵/۵۳	کردستان
۶/۲۱	۵/۵۹	۵/۷۸	۵/۱۱	۶/۱۳	۶/۴۲	۵/۴۵	۶/۳۱	۶/۲۲	۶/۳۵	۶/۳۷	۶/۲۹	۶/۶۹	۷/۶۹	۶/۳۸	۶/۴۱	۶/۲۹	کرمان
۶/۲۰	۶/۲۴	۶/۱۵	۶/۱۲	۶/۵۲	۵/۶۷	۶/۲۸	۵/۹۳	۶/۰۲	۶/۱۷	۵/۷۶	۵/۷۷	۶/۲۹	۵/۶۴	۶/۲۵	۶/۵۶	۶/۷۲	آذربایجان شرقی
۶/۲۰	۶/۲۲	۶/۱۸	۶/۵۷	۵/۸۱	۶/۲۴	۶/۱۱	۶/۱۶	۶/۷۴	۵/۹۱	۵/۶۳	۶/۳۴	۵/۹۵	۵/۹۶	۵/۸۱	۶/۵۳	۵/۵۰	آذربایجان غربی
۶/۱۹	۶/۵۷	۶/۱۸	۶/۳۵	۶/۲۵	۵/۷۱	۶/۳۹	۶/۱۷	۵/۹۵	۶/۵۹	۶/۲۸	۵/۸۷	۶/۳۲	۶/۵۴	۶/۰۰	۶/۲۳	۶/۵۲	اصفهان
۶/۱۵	۵/۹۷	۵/۹۲	۵/۹۵	۵/۹۶	۶/۱۲	۵/۶۶	۶/۰۲	۵/۴۶	۵/۹۹	۶/۲۴	۶/۳۹	۶/۶۳	۵/۵۳	۶/۵۳	۷/۵۷	۶/۹۱	گلستان
۶/۱۴	۵/۸۲	۵/۹۲	۵/۸۶	۵/۸۹	۶/۰۶	۵/۸۸	۵/۸۲	۶/۲۷	۵/۸۸	۵/۶۱	۵/۵۲	۶/۴۷	۶/۰۲	۶/۲۵	۶/۸۸	۶/۷۵	هرمزگان
۶/۱۱	۵/۸۰	۵/۹۶	۵/۸۳	۵/۴۰	۶/۱۴	۶/۴۶	۶/۰۸	۵/۳۹	۶/۰۳	۶/۹۹	۵/۹۳	۶/۰۶	۵/۷۸	۶/۱۷	۶/۵۲	۵/۷۶	سیستان و بلوچستان
۶/۱۱	۷/۳۳	۵/۹۷	۶/۶۶	۶/۶۰	۵/۴۴	۵/۱۸	۶/۳۰	۶/۷۲	۵/۰۶	۷/۵۷	۵/۸۳	۶/۱۹	۵/۸۴	۶/۱۱	۶/۰۰	۶/۸۰	ایلام
۶/۰۰	۵/۸۴	۶/۲۰	۶/۰۶	۶/۲۲	۶/۳۳	۶/۱۸	۵/۷۰	۵/۴۵	۵/۶۲	۵/۹۴	۵/۸۰	۶/۰۶	۶/۱۸	۵/۹۸	۶/۳۹	۵/۶۸	خراسان رضوی
۶/۰۰	۶/۸۸	۶/۱۱	۶/۱۲	۶/۴۷	۵/۷۹	۶/۰۸	۶/۲۰	۵/۵۳	۷/۱۲	۵/۶۳	۶/۵۱	۵/۸۴	۵/۸۰	۵/۷۶	۵/۷۰	۶/۰۸	قم
۶/۰۰	۶/۴۱	۶/۰۰	۶/۵۴	۶/۱۴	۵/۳۳	۶/۰۰	۶/۰۷	۵/۶۹	۶/۰۰	۶/۳۳	۶/۲۸	۵/۹۲	۶/۰۲	۵/۳۲	۶/۵۵	۵/۸۰	سمنان
۵/۹۶	۶/۴۸	۶/۴۷	۶/۸۱	۵/۸۱	۶/۸۲	۶/۶۶	۵/۵۵	۵/۳۱	۵/۸۳	۵/۳۳	۵/۷۳	۵/۸۷	۵/۱۷	۵/۷۸	۶/۰۷	۶/۴۷	خوزستان
۵/۹۲	۵/۵۸	۵/۸۷	۶/۲۴	۵/۶۳	۵/۴۲	۶/۲۰	۵/۹۷	۵/۹۳	۵/۷۲	۶/۳۳	۵/۹۱	۶/۰۲	۵/۶۶	۶/۲۱	۶/۲۰	۶/۰۱	تهران
۵/۹۱	۶/۰۵	۵/۴۸	۶/۳۳	۵/۰۰	۵/۶۳	۴/۹۷	۵/۸۴	۶/۰۷	۵/۶۴	۵/۷۵	۵/۸۸	۶/۰۷	۵/۹۶	۶/۱۳	۵/۳۶	۶/۸۲	قزوین
۵/۷۹	۶/۰۶	۵/۸۸	۶/۱۳	۵/۷۶	۵/۶۶	۵/۹۷	۵/۶۳	۵/۷۱	۵/۳۹	۵/۹۹	۵/۴۲	۵/۵۴	۵/۱۴	۶/۱۴	۵/۵۷	۵/۳۱	مرکزی
۵/۶۱	۵/۹۱	۵/۵۳	۵/۵۱	۵/۵۵	۵/۰۶	۶/۰۱	۵/۴۶	۵/۶۷	۵/۶۸	۵/۳۷	۵/۱۰	۵/۵۳	۴/۶۲	۶/۲۹	۵/۱۸	۶/۰۲	زنجان
۵/۴۵	۵/۴۹	۵/۴۶	۵/۵۳	۵/۲۶	۵/۸۴	۵/۳۳	۵/۲۶	۵/۴۰	۵/۴۵	۵/۳۶	۴/۸۴	۵/۱۳	۴/۹۸	۵/۴۶	۵/۲۱	۴/۸۷	یزد
۵/۱۹	۴/۷۲	۵/۰۸	۴/۹۸	۴/۷۸	۵/۲۵	۵/۳۰	۵/۲۰	۵/۷۲	۴/۶۸	۵/۳۰	۵/۱۲	۵/۶۴	۵/۷۷	۶/۱۷	۵/۰۶	۵/۵۴	اردبیل
۵/۰۹	۵/۶۰	۴/۸۴	۵/۱۰	۴/۸۹	۵/۰۹	۴/۲۸	۵/۱۳	۴/۸۷	۴/۸۲	۵/۲۹	۵/۵۵	۴/۷۷	۴/۷۴	۵/۵۶	۵/۲۸	۳/۵۱	گیلان
۵/۸۳	۵/۶۵	۵/۷۳	۵/۸۲	۵/۶۷	۵/۶۰	۵/۸۳	۵/۷۴	۵/۵۳	۵/۷۸	۵/۸۹	۵/۷۴	۵/۹۵	۵/۸۹	۵/۸۲	۶/۰۳	۶/۰۸	تشکل‌های سراسری

جدول ۶. میانگین ساده ارزیابی ۲۸۱ تشکل اقتصادی کشور از مؤلفه‌های محیط کسب‌وکار در بهار ۱۳۹۴ به تفکیک استان‌ها (شامل تشکل‌های سراسری)

تشکل‌های سراسری	اردبیل	یزد	تهران	کرمان	گیلان	سیستان و بلوچستان	هرمزگان	خراسان رضوی	چهارمحال و بختیاری	خراسان جنوبی	زنجان	گلستان	قزوین	مرکزی	همدان	کردستان	مازندران	آذربایجان غربی	آذربایجان شرقی	فارس	سمنان	کهگیلویه و بویر احمد	خوزستان	اصفهان	لرستان	قم	خراسان شمالی	کرمانشاه	ایلام	بوشهر	البرز	عنوان
۹۵	۵	۸	۱۴	۶	۹	۶	۳	۸	۵	۳	۴	۶	۵	۸	۵	۵	۱۰	۴	۹	۹	۷	۳	۴	۱۱	۸	۵	۳	۴	۳	۳	۳	تعداد تشکل‌های مشارکت‌کننده
مؤلفه‌ها (به ترتیب ارزیابی نامساعد)																																
۷/۵۰	۷/۹۷	۷/۶۸	۷/۵۶	۷/۵۳	۷/۴۳	۷/۶۱	۷/۷۳	۷/۸۴	۷/۶۰	۷/۷۳	۶/۹۴	۸/۱۵	۸/۱۰	۸/۵۸	۷/۹۵	۶/۹۲	۶/۶۷	۸/۸۸	۸/۱۶	۷/۷۸	۸/۷۲	۸/۸۴	۸/۵۷	۷/۲۸	۸/۹۲	۸/۶۸	۸/۶۸	۹/۴۶	۸/۰۷	۸/۱۱	۸/۹۸	مشکل دریافت تسهیلات از بانک‌ها
۶/۰۷	۶/۰۶	۵/۴۷	۶/۳۵	۷/۵۲	۶/۴۶	۵/۸۰	۶/۸۹	۶/۸۵	۶/۰۲	۷/۶۱	۶/۲۴	۷/۸۹	۶/۸۱	۷/۲۷	۵/۲۹	۶/۳۶	۶/۰۸	۸/۱۸	۶/۷۳	۶/۸۸	۷/۳۳	۵/۶۳	۸/۳۵	۶/۸۵	۷/۷۹	۷/۹۱	۸/۸۶	۹/۰۳	۸/۵۹	۷/۳۸	۷/۹۱	نرخ بالای بیمه اجباری نیروی انسانی
۷/۱۸	۶/۳۶	۶/۰۷	۶/۲۶	۶/۴۸	۶/۲۳	۶/۵۷	۷/۰۷	۶/۹۴	۷/۵۴	۵/۵۵	۵/۴۷	۷/۶۷	۷/۱۷	۷/۰۷	۵/۹۵	۷/۷۵	۶/۸۳	۵/۲۲	۷/۳۷	۷/۰۶	۸/۵۷	۷/۴۷	۷/۰۷	۷/۴۵	۷/۲۳	۸/۰۱	۸/۳۲	۸/۶۶	۷/۰۷	۸/۰۹	۸/۱۸	ضعف بازار سرمایه در تأمین مالی تولید و نرخ بالای تأمین سرمایه از بازار غیر رسمی
۶/۵۷	۵/۱۰	۶/۸۳	۶/۷۳	۵/۲۳	۵/۹۱	۵/۹۴	۴/۸۶	۶/۹۶	۵/۹۰	۶/۷۲	۶/۳۰	۵/۷۹	۶/۵۸	۷/۶۶	۷/۲۶	۷/۳۶	۷/۵۳	۶/۷۵	۸/۹۹	۷/۸۹	۷/۹۴	۹/۱۱	۷/۲۲	۸/۱۹	۸/۴۱	۹/۰۵	۶/۶۸	۸/۶۱	۷/۶۶	۶/۴۵	۷/۲۹	بی‌تعهدی شرکت‌ها و مؤسسات دولتی به پرداخت به موقع بدهی خود به پیمانکاران
۶/۹۶	۵/۸۰	۶/۶۰	۶/۰۷	۶/۱۳	۶/۹۲	۷/۷۸	۵/۶۹	۵/۴۶	۶/۳۳	۶/۴۱	۵/۵۸	۵/۸۸	۷/۸۳	۷/۱۸	۶/۷۹	۶/۵۶	۶/۷۲	۸/۰۳	۷/۲۵	۷/۶۱	۶/۹۷	۸/۲۱	۵/۲۳	۷/۴۳	۸/۰۴	۷/۹۶	۸/۶۴	۸/۴۰	۷/۹۲	۷/۰۹	۸/۰۶	اعمال تحریم‌های بین‌المللی علیه کشورمان
۶/۷۲	۳/۷۹	۶/۴۹	۶/۴۳	۵/۵۸	۶/۲۵	۵/۶۲	۶/۲۳	۶/۸۹	۷/۳۱	۶/۰۴	۵/۲۵	۶/۱۸	۶/۹۹	۷/۲۵	۵/۱۳	۴/۶۲	۶/۶۳	۸/۶۲	۷/۰۴	۷/۱۲	۷/۳۱	۵/۹۹	۷/۰۱	۸/۲۰	۷/۱۹	۸/۵۴	۸/۵۸	۹/۱۱	۸/۸۸	۸/۲۸	۷/۹۰	وجود مفساد اقتصادی در دستگاه‌های حکومتی
۵/۳۲	۶/۶۶	۵/۸۹	۵/۹۴	۵/۱۸	۶/۸۸	۷/۱۷	۷/۰۷	۶/۲۶	۵/۷۵	۶/۳۸	۸/۱۵	۶/۳۷	۴/۵۸	۴/۷۹	۶/۱۱	۶/۱۲	۵/۸۲	۷/۰۰	۵/۸۶	۶/۵۴	۶/۷۵	۵/۲۷	۶/۷۸	۵/۷۷	۶/۷۶	۶/۱۶	۷/۴۳	۶/۸۰	۸/۳۹	۷/۸۴	۷/۸۴	قیمتگذاری غیرمنطقی محصولات تولیدی توسط دولت و نهادهای حکومتی
۵/۷۱	۳/۶۶	۵/۴۰	۵/۹۱	۵/۳۵	۶/۶۱	۵/۸۱	۶/۳۶	۶/۳۸	۵/۷۲	۵/۱۵	۶/۹۷	۷/۰۸	۵/۳۹	۶/۵۰	۶/۷۷	۸/۰۷	۸/۲۷	۶/۴۰	۵/۴۰	۶/۱۵	۵/۰۶	۷/۸۹	۶/۱۲	۶/۵۷	۷/۵۸	۷/۳۱	۷/۹۹	۷/۰۱	۷/۰۱	۷/۱۲	۷/۷۸	بی‌ثباتی قوانین و مقررات مربوط به تولید و سرمایه‌گذاری
۵/۲۶	۴/۳۳	۵/۹۲	۵/۳۷	۵/۰۱	۵/۸۴	۷/۰۴	۶/۳۶	۵/۶۰	۵/۹۴	۶/۹۶	۶/۸۹	۵/۰۸	۴/۷۹	۵/۹۸	۴/۹۶	۶/۱۳	۶/۵۰	۶/۹۲	۶/۶۲	۵/۳۷	۷/۱۷	۴/۷۸	۶/۲۳	۶/۶۹	۵/۷۸	۶/۹۶	۸/۵۲	۸/۳۱	۸/۲۵	۶/۹۶	۸/۶۵	عرضه کالاهای خارجی قاچاق در بازار داخلی
۵/۷۶	۴/۳۴	۴/۸۱	۴/۸۹	۴/۶۱	۵/۶۱	۷/۱۶	۵/۹۵	۵/۰۵	۵/۶۰	۶/۶۴	۶/۷۲	۷/۱۷	۴/۳۱	۴/۴۲	۶/۲۲	۶/۵۶	۶/۳۲	۷/۳۴	۶/۰۵	۶/۴۳	۵/۸۶	۶/۹۷	۷/۱۰	۷/۲۳	۵/۹۹	۷/۱۸	۵/۹۲	۷/۴۷	۷/۵۱	۷/۵۸	۷/۹۴	تولید کالاهای غیراستاندارد، تقلبی و عرضه نسبتاً بدون محدودیت آن به بازار
۵/۵۶	۴/۰۲	۵/۹۸	۵/۲۱	۵/۴۱	۶/۰۲	۶/۳۱	۵/۳۸	۵/۲۴	۶/۲۵	۵/۷۹	۶/۰۵	۶/۷۶	۵/۴۷	۵/۸۹	۷/۴۰	۷/۵۰	۷/۵۷	۷/۹۱	۵/۲۳	۶/۳۵	۵/۱۰	۷/۱۰	۷/۲۹	۶/۵۱	۷/۹۵	۴/۷۷	۷/۹۱	۵/۵۸	۵/۳۸	۷/۹۹	۷/۴۰	بی‌ثباتی در قیمت مواد اولیه
۵/۷۸	۳/۴۴	۵/۶۰	۵/۷۴	۵/۹۳	۵/۸۹	۵/۳۹	۴/۸۵	۵/۳۰	۷/۲۱	۴/۴۷	۶/۰۶	۶/۵۵	۷/۸۴	۶/۴۰	۷/۵۵	۵/۱۴	۵/۵۲	۶/۴۷	۶/۳۶	۷/۳۹	۷/۴۲	۵/۰۸	۷/۴۹	۶/۶۳	۵/۶۱	۷/۹۱	۵/۸۹	۷/۶۱	۶/۸۲	۷/۱۸	برگشت چک‌های مشتریان و همکاران	
۵/۵۰	۵/۲۴	۵/۳۴	۵/۴۲	۵/۹۵	۵/۶۵	۵/۷۲	۶/۳۴	۵/۹۷	۵/۱۰	۶/۲۳	۴/۸۷	۷/۳۲	۶/۰۹	۶/۷۵	۶/۵۸	۵/۷۴	۵/۶۳	۶/۲۷	۷/۳۷	۶/۶۹	۴/۸۱	۴/۲۱	۷/۶۶	۶/۰۱	۷/۰۵	۶/۸۰	۶/۳۱	۶/۹۹	۶/۳۸	۷/۳۶	۷/۳۸	محدودیت قانون کار در تعدیل و جابجایی نیروی کار
۶/۱۰	۳/۸۰	۴/۶۶	۶/۰۲	۶/۰۴	۵/۱۴	۴/۰۱	۵/۷۰	۵/۹۴	۵/۹۳	۴/۴۹	۵/۱۴	۵/۴۵	۶/۵۴	۶/۱۱	۶/۵۸	۶/۲۱	۵/۸۹	۵/۰۶	۵/۵۰	۷/۰۴	۶/۴۷	۷/۷۸	۶/۱۴	۷/۰۸	۶/۴۸	۶/۰۵	۶/۸۰	۶/۶۵	۸/۲۴	۸/۳۴	۸/۳۴	ضعف دادرها در رسیدگی مؤثر به شکایت‌ها و اجبار طرف‌های قرارداد به انجام تعهدات
۵/۳۷	۵/۷۸	۴/۰۰	۶/۰۳	۳/۳۴	۳/۴۹	۴/۸۴	۶/۶۶	۶/۴۹	۵/۷۰	۵/۹۷	۵/۰۷	۵/۴۲	۵/۸۴	۴/۹۰	۶/۴۷	۶/۵۵	۴/۸۵	۴/۲۶	۵/۳۹	۶/۵۳	۶/۸۱	۴/۱۰	۶/۶۵	۶/۴۸	۶/۷۳	۵/۲۲	۷/۵۶	۸/۶۸	۷/۲۶	۷/۶۸	۷/۱۳	زیاد بودن تعطیلات رسمی
۴/۶۹	۴/۲۶	۵/۷۴	۴/۵۲	۴/۷۲	۴/۱۱	۵/۵۵	۶/۵۱	۵/۳۵	۵/۸۹	۶/۲۸	۵/۴۱	۵/۱۱	۵/۷۰	۵/۱۵	۵/۱۵	۶/۰۲	۶/۷۲	۴/۹۹	۶/۱۷	۴/۹۹	۶/۴۱	۶/۷۸	۶/۶۱	۵/۴۴	۶/۳۰	۷/۱۵	۶/۳۶	۵/۶۶	۷/۵۳	۷/۸۳	۸/۰۶	تمایل مردم به خرید کالاهای خارجی و تقاضای کم برای محصولات ایرانی مشابه
۵/۲۹	۴/۴۳	۴/۳۹	۴/۴۴	۴/۷۱	۵/۹۹	۶/۰۱	۵/۶۴	۵/۷۸	۴/۳۵	۵/۹۴	۷/۲۰	۴/۴۲	۵/۵۹	۶/۰۵	۵/۲۱	۵/۳۸	۶/۵۹	۵/۶۵	۵/۷۵	۴/۵۵	۵/۶۲	۵/۹۰	۵/۳۴	۵/۴۶	۵/۹۳	۷/۵۰	۷/۳۴	۷/۱۹	۶/۹۷	۷/۰۴	۸/۱۴	موانع تعرفه‌ای صادرات محصولات و واردات مواد اولیه
۴/۶۱	۴/۵۶	۴/۳۳	۵/۴۵	۴/۷۳	۴/۹۸	۵/۰۶	۲/۹۰	۵/۳۱	۶/۳۰	۵/۰۶	۵/۰۶	۴/۴۰	۵/۹۹	۵/۵۷	۶/۰۸	۵/۷۰	۵/۸۸	۴/۵۶	۶/۲۲	۵/۸۷	۵/۳۰	۴/۶۱	۶/۳۶	۵/۵۳	۶/۴۰	۷/۶۰	۵/۲۹	۵/۸۷	۷/۳۳	۷/۹۰	تغرفه پایین کالاهای وارداتی و رقابت غیرمنصفانه محصولات رقیب خارجی در بازار	
۴/۶۹	۳/۱۱	۵/۶۱	۴/۶۹	۷/۴۳	۴/۰۴	۴/۶۴	۳/۲۲	۴/۱۵	۶/۳۳	۵/۴۷	۶/۱۵	۴/۳۹	۵/۱۱	۴/۸۶	۴/۴۷	۶/۳۸	۵/۴۴	۴/۲۲	۵/۹۳	۴/۷۴	۵/۸۵	۴/۹۹	۵/۸۳	۵/۲۳	۶/۸۲	۵/۷۰	۴/۱۱	۴/۵۳	۶/۰۴	۷/۰۳	۷/۴۲	ضعف نظام توزیع و مشکلات رساندن محصول به دست مصرف‌کننده
۴/۶۶	۴/۳۴	۴/۷۵	۴/۸۴	۵/۱۵	۴/۷۹	۴/۶۱	۵/۱۵	۴/۴۳	۳/۲۲	۳/۹۸	۵/۴۸	۴/۸۰	۴/۴۵	۵/۲۱	۴/۴۲	۵/۶۴	۴/۸۵	۴/۳۵	۴/۹۵	۴/۹۵	۵/۸۹	۶/۲۱	۵/۴۹	۵/۲۶	۶/۷۵	۴/۹۶	۵/۳۴	۴/۳۰	۶/۳۳	۶/۳۶	۶/۵۹	ضعف زیرساخت‌های حمل‌ونقل
۳/۴۵	۱/۳۶	۳/۳۹	۳/۳۴	۵/۴۶	۲/۹۱	۳/۰۸	۵/۰۱	۴/۴۵	۲/۱۳	۴/۰۳	۳/۱۱	۳/۴۶	۳/۹۲	۳/۶۴	۳/۲۱	۲/۹۴	۴/۴۶	۲/۴۱	۴/۷۱	۴/۲۹	۳/۲۸	۶/۶۲	۳/۹۸	۴/۷۰	۴/۱۴	۴/۷۰	۳/۴۲	۳/۷۲	۶/۵۶	۶/۱۹	۶/۱۹	ضعف زیرساخت‌های تأمین برق
۵/۶۵	۴/۷۲	۵/۴۹	۵/۵۸	۵/۵۹	۵/۶۰	۵/۸۰	۵/۸۲	۵/۸۴	۵/۸۴	۵/۸۵	۵/۹۱	۵/۹۷	۶/۰۵	۶/۰۶	۶/۰۷	۶/۱۳	۶/۲۱	۶/۲۲	۶/۲۴	۶/۲۵	۶/۴۱	۶/۴۵	۶/۴۸	۶/۵۷	۶/۸۸	۶/۹۹	۷/۰۷	۷/۳۳	۷/۳۵	۷/۷۳	میانگین استانی	



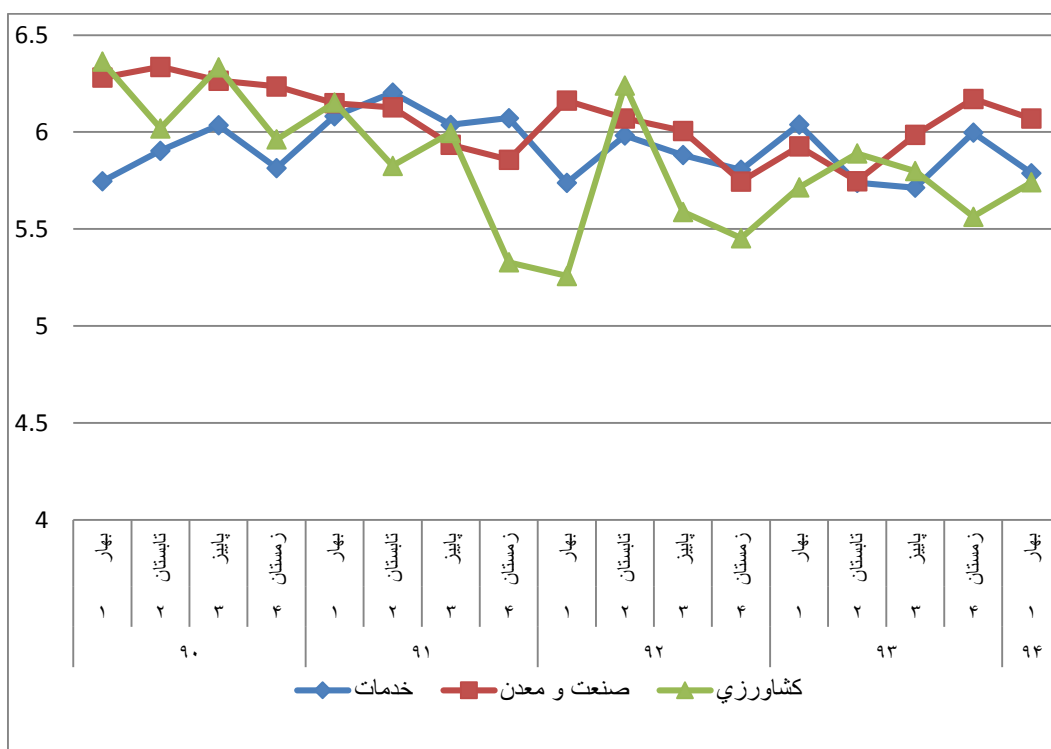


### ج) شاخص ارزیابی بخشی

نمودار ۳ روند میانگین ارزیابی تشکل‌های اقتصادی مشارکت‌کننده از مؤلفه‌های محیط کسب‌وکار در فصول گذشته را به تفکیک بخش‌های اقتصادی نشان می‌دهد.

همان‌طور که در نمودار مذکور مشاهده می‌شود روند کلی میانگین ارزیابی برای هر سه بخش با شیب نزولی ملایم همراه با نوسان است که بهبود تدریجی محیط کسب‌وکار بخش‌های اقتصادی در طی فصول مورد مطالعه را نشان می‌دهد. میانگین ارزیابی تشکل‌های بخش کشاورزی در اکثر فصول کمتر از سایر بخش‌ها و در مقابل میانگین ارزیابی تشکل‌های بخش صنعت و معدن در اکثر فصول بیشتر از سایر بخش‌ها است. بنابراین گرچه روند کلی همه بخش‌ها نشان از بهبود محیط کسب‌وکار دارد، اما در مقایسه میان بخش‌های اقتصادی، محیط کسب‌وکار بخش کشاورزی به نسبت مساعدتر و محیط کسب‌وکار بخش صنعت و معدن نامساعدتر ارزیابی شده‌اند.

نمودار ۳. روند میانگین ارزیابی مؤلفه‌های محیط کسب‌وکار به تفکیک بخش‌های مورد بررسی



جدول ۷ ارزیابی تشکل‌های اقتصادی مشارکت‌کننده از مؤلفه‌های محیط کسب‌وکار در فصل بهار ۱۳۹۴ و فصل مشابه سال قبل را به تفکیک بخش‌های اقتصادی نشان می‌دهد. همان‌طور که در جدول مذکور مشاهده می‌شود مؤلفه «مشکل دریافت تسهیلات از بانک‌ها» در همه بخش‌های اقتصادی در بهار ۱۳۹۴ رتبه اول را دارد، اما عدد شاخص در بخش کشاورزی نامساعدتر از سایر بخش‌ها ارزیابی شده که

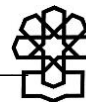
دسترسی محدودتر بخش کشاورزی به منابع مالی را نشان داده و شایان توجه سیاستگذاران است. مؤلفه «ضعف بازار سرمایه در تأمین مالی تولید و نرخ بالای تأمین سرمایه از بازار غیررسمی» رتبه دوم را در میان مؤلفه‌های محیط کسب‌وکار در بخش‌های کشاورزی و صنعت و معدن دارد که نشان می‌دهد بخش خدمات دسترسی بیشتری به تأمین سرمایه از بازار غیررسمی دارد.

مؤلفه «قیمتگذاری غیرمنطقی محصولات تولیدی توسط دولت و نهادهای حکومتی» رتبه سومین مؤلفه نامساعد را در بخش کشاورزی به خود اختصاص داده است. این درحالی است که این مؤلفه در بخش‌های صنعت و معدن و خدمات به ترتیب رتبه شانزده و یازده را دارد. هرچند که این مؤلفه در بهار ۱۳۹۴ نسبت به بهار ۱۳۹۳ به طور کلی و در بخش‌های صنعت و معدن و خدمات به نسبت مساعدتر ارزیابی شده است، اما در بخش کشاورزی نامساعدتر ارزیابی شده است که توجه بیشتر مسئولین را می‌طلبد.

مؤلفه «نرخ بالای بیمه اجباری نیروی انسانی» رتبه دوازدهمین مؤلفه نامساعد را در بخش کشاورزی به خود اختصاص داده است. این درحالی است که این مؤلفه در بخش‌های صنعت و معدن و خدمات رتبه ششم را دارد. این امر از طرفی نشان می‌دهد که این مؤلفه در بخش کشاورزی به نسبت کمتر نامساعد است اما از طرف دیگر می‌تواند نشان‌دهنده این موضوع باشد که کارگران در بخش کشاورزی از پوشش بیمه‌ای مناسبی برخوردار نیستند.

مؤلفه «ضعف نظام توزیع و مشکلات رساندن محصول به دست مصرف‌کننده» رتبه هفتمین مؤلفه نامساعد را در بخش کشاورزی به خود اختصاص داده است. این درحالی است که این مؤلفه در بخش‌های صنعت و معدن و خدمات به ترتیب رتبه بیستم و نوزدهم را دارد.

در مجموع گرچه در شرایط فعلی، اولین مشکل همه بخش‌ها مربوط به تأمین مالی است، اما در مؤلفه‌های بعدی، اهمیت موانع محیط کسب‌وکار بخش‌ها از یکدیگر متفاوت می‌شود که لزوم توجه به مشکلات کسب‌وکار هر بخش توسط نهادهای متولی آن بخش را آشکارتر می‌سازد.



جدول ۷. ارزیابی تشکل‌های اقتصادی مشارکت‌کننده از مؤلفه‌های محیط کسب‌وکار در فصل بهار ۱۳۹۴ و فصل مشابه سال قبل به تفکیک بخش‌های اقتصادی

سال - فصل		بهار ۱۳۹۳						بهار ۱۳۹۴					
بخش مربوطه		کشاورزی		صنعت و معدن		خدمات		کشاورزی		صنعت و معدن		خدمات	
عنوان		رتبه	شاخص	رتبه	شاخص	رتبه	شاخص	رتبه	شاخص	رتبه	شاخص	رتبه	شاخص
مشکل دریافت تسهیلات از بانک‌ها		۱	۷/۳۳	۱	۸/۰۹	۱	۷/۵۸	۱	۷/۷۱	۱	۷/۵۸	۱	۷/۵۸
ضعف بازار سرمایه در تأمین مالی تولید و نرخ بالای تأمین سرمایه از بازار غیررسمی		۳	۶/۷۸	۲	۷/۹۲	۲	۷/۲۸	۲	۷/۳۹	۲	۶/۶۷	۲	۷/۳۷
اعمال تحریم‌های بین‌المللی علیه کشورمان		۲	۶/۷۹	۵	۶/۵۴	۴	۶/۸۰	۶	۶/۵۰	۵	۶/۸۶	۵	۶/۷۸
بی‌تهدی شرکت‌ها و مؤسسات دولتی به پرداخت به موقع بدهی خود به پیمانکاران		۷	۶/۳۷	۸	۶/۰۹	۳	۷/۰۲	۸	۶/۱۷	۳	۶/۷۴	۳	۷/۰۸
وجود مفاسد اقتصادی در دستگاه‌های حکومتی		۱۱	۵/۷۴	۴	۵/۸۷	۴	۶/۹۴	۳	۶/۹۵	۴	۶/۸۳	۴	۷/۰۴
نرخ بالای بیمه اجباری نیروی انسانی		۶	۶/۴۲	۷	۵/۶۸	۷	۶/۵۵	۵	۶/۶۵	۶	۶/۶۴	۶	۶/۵۰
ضعف دادسراها در رسیدگی مؤثر به شکایت‌ها و اجبار طرف‌های قرارداد به انجام تعهدات		۸	۶/۳۶	۸	۶/۰۲	۸	۶/۲۷	۱۱	۵/۹۲	۷	۵/۹۸	۷	۶/۴۴
قیمتگذاری غیرمنطقی محصولات تولیدی توسط دولت و نهادهای حکومتی		۵	۶/۷۱	۹	۷/۰۳	۹	۶/۱۸	۱۰	۶/۰۲	۱۱	۵/۷۷	۱۶	۵/۵۷
بی‌ثباتی قوانین و مقررات مربوط به تولید و سرمایه‌گذاری		۹	۶/۳۱	۶	۶/۲۶	۱۰	۶/۱۷	۷	۶/۴۹	۹	۵/۸۴	۹	۶/۲۲
برگشت چک‌های مشتریان و همکاران		۱۲	۵/۶۹	۵	۶/۴۴	۱۷	۵/۲۶	۱۵	۵/۴۳	۱۲	۵/۶۲	۸	۶/۲۵
بی‌ثباتی در قیمت مواد اولیه		۴	۶/۷۴	۶	۵/۸۳	۶	۶/۷۱	۴	۶/۸۱	۱۲	۵/۶۷	۱۲	۶/۰۵
محدودیت قانون کار در تعدیل و جابجایی نیروی کار		۱۵	۵/۱۷	۱۳	۵/۳۰	۱۳	۵/۹۲	۱۳	۵/۵۸	۱۱	۵/۷۷	۱۱	۶/۰۷
زیاد بودن تعطیلات رسمی		۱۴	۵/۴۲	۱۲	۵/۵۰	۱۲	۶/۰۲	۹	۶/۱۴	۱۰	۵/۴۶	۱۰	۶/۱۳
تولید کالاهای غیراستاندارد، تقلبی و عرضه نسبتاً بدون محدودیت آن به بازار		۱۶	۵/۱۳	۱۱	۵/۲۳	۱۱	۶/۰۶	۱۴	۵/۴۵	۱۳	۵/۹۳	۱۳	۵/۹۱
عرضه کالاهای خارجی قاچاق در بازار داخلی		۱۹	۴/۳۰	۱۴	۴/۶۲	۱۴	۵/۷۱	۱۸	۵/۲۳	۱۴	۵/۷۵	۱۴	۵/۸۰
ضعف نظام توزیع و مشکلات رساندن محصول به دست مصرف‌کننده		۱۰	۶/۰۰	۲۰	۶/۲۵	۲۰	۴/۹۶	۲۰	۴/۶۰	۲۰	۴/۷۹	۲۰	۴/۷۱
موانع تعرفه‌ای صادرات محصولات و واردات مواد اولیه		۱۷	۴/۸۵	۱۷	۴/۸۶	۱۶	۵/۴۰	۱۲	۵/۷۲	۱۷	۵/۳۴	۱۷	۵/۵۲
تعرفه پایین کالاهای وارداتی و رقابت غیرمنصفانه محصولات رقیب خارجی در بازار		۲۰	۴/۱۳	۱۶	۴/۳۴	۱۸	۵/۱۲	۱۶	۵/۴۲	۱۵	۴/۹۰	۱۵	۵/۷۳
ضعف زیرساخت‌های حمل‌ونقل		۱۳	۵/۵۳	۱۶	۴/۹۶	۱۹	۵/۱۱	۱۹	۴/۸۴	۱۹	۴/۷۴	۱۹	۵/۰۷
تمایل مردم به خرید کالاهای خارجی و تقاضای کم برای محصولات ایرانی مشابه		۱۸	۴/۳۰	۱۵	۴/۰۷	۱۵	۵/۵۷	۱۷	۵/۳۵	۱۸	۵/۲۱	۱۸	۵/۲۲
ضعف زیرساخت‌های تأمین برق		۲۱	۳/۹۳	۲۱	۳/۶۵	۲۱	۴/۱۹	۲۱	۴/۰۸	۲۱	۳/۴۸	۲۱	۴/۲۷
برآیند ارزیابی تشکل‌ها (میانگین کل)		-	۵/۷۱	-	۵/۷۴	-	۶/۰۴	-	۵/۹۳	-	۵/۷۹	-	۶/۰۷

### تحلیل وضعیت محیط کسب‌وکار ایران در بهار ۱۳۹۴ براساس نظریه عمومی کارآفرینی شین<sup>۱</sup>

محیط یک سیستم را عواملی تشکیل می‌دهند که در خارج از سیستم قرار می‌گیرند، اما بر آن تأثیرگذار هستند. شناسایی محیط و عوامل محیطی معمولاً به‌سادگی انجام نمی‌گیرد، زیرا مرز سیستم با محیط، مرز ظاهری نیست، بلکه قراردادی است. طبق تعریف چرچمن<sup>۲</sup>، محیط، عوامل و اشیایی را شامل می‌شود که در رابطه خود با سیستم مؤثر و غیرقابل تغییرند. او به مدیران توصیه می‌کند در رابطه با شناسایی عوامل محیطی دو سؤال مطرح کنند: اول اینکه، آیا عامل موردنظر سیستم را متأثر می‌سازد یا خیر؟ اگر پاسخ این سؤال مثبت باشد، سؤال دوم را بدین‌سان مطرح می‌کند: آیا سیستم قادر به تغییر آن عامل است؟ به‌عبارت دیگر می‌تواند آن محدودیت یا مانع را از پیش پای فعالیت‌های خود بردارد؟ در صورتی که پاسخ سؤال دوم منفی باشد، آن عامل، یک عامل محیطی است. با استفاده از جدول زیر می‌توان ماهیت عوامل مرتبط با سیستم را تعیین کرد.

جدول ۸. جدول عناصر مؤثر بر سیستم

عوامل	مؤثر بر سیستم	بی‌تأثیر بر سیستم
تحت کنترل سیستم	عامل سیستمی (درونی)	نه سیستمی و نه محیطی
خارج از کنترل سیستم	عامل محیطی	

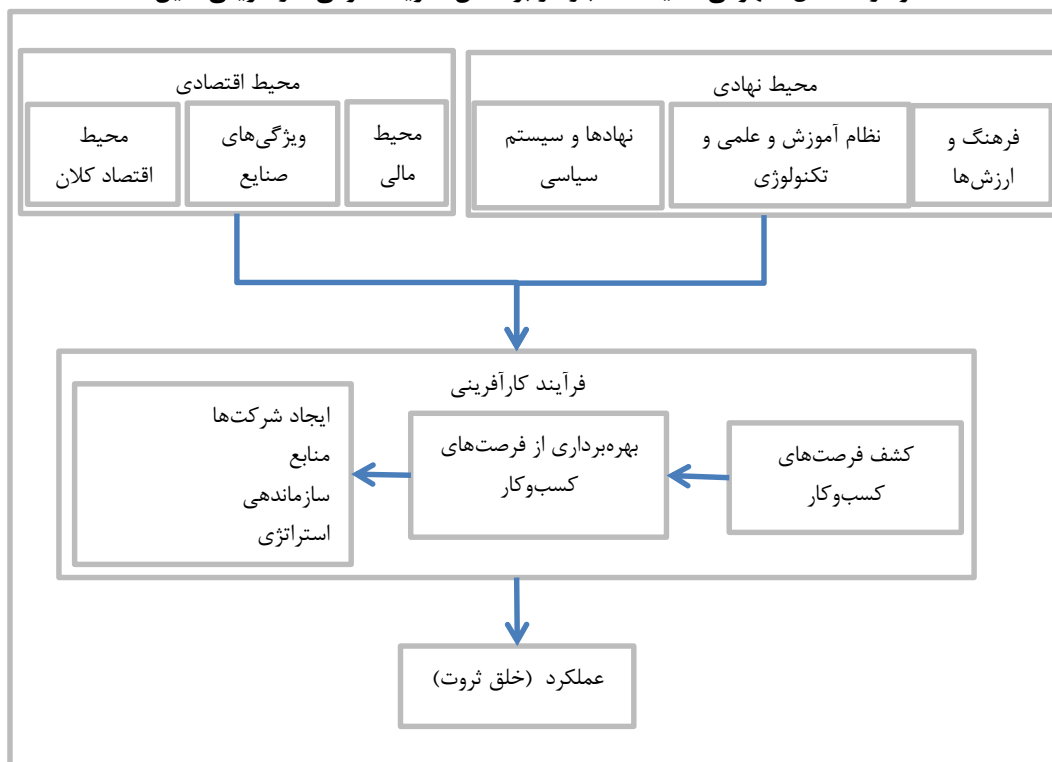
بر این اساس، مؤلفه‌های مهم محیط کسب‌وکار، مجموعه عواملی هستند که بر اداره و عملکرد بنگاه‌ها در جامعه مورد مطالعه اثر می‌گذارند، اما تقریباً خارج از کنترل مدیران بنگاه‌ها هستند که براساس نظریه عمومی شین می‌توان دو مجموعه عوامل محیطی معین: محیط اقتصادی و محیط نهادی را تفکیک کرد. عوامل محیط اقتصادی شامل محیط مالی، محیط اقتصاد کلان و ویژگی‌های صنایع و عوامل محیط نهادی شامل نهادها و نظام سیاسی، فرهنگ و ارزش‌ها و نظام آموزشی-علمی و فناوری می‌شود. این دو مجموعه عوامل بر فرآیند کارآفرینی که در واقع نقطه آغازین کسب‌وکار است، اثر می‌گذارند. کارآفرینی فعالیتی است که شامل کشف، ارزیابی و بهره‌برداری فرصت‌ها به‌منظور معرفی محصولات و خدمات، روش‌های سازماندهی، بازارها، فرآیندها و مواد اولیه جدید، از طریق تلاش‌های سازمان‌یافته‌ای است که قبلاً صورت نگرفته است (شین و ونکاتارامن، ۲۰۰۰). هر چه محیط کسب‌وکار (محیط نهادی و اقتصادی) شرایط بهتری داشته باشد، بهره‌برداری از فرصت‌های کارآفرینی بیشتر است و هر چه بهره‌برداری از فرصت‌های کارآفرینی در جامعه‌ای بیشتر باشد، عملکرد اقتصاد آن کشور و خلق ارزش و ثروت در آن جامعه بیشتر می‌شود (نمودار ۴).

1. Shane S. A General Theory of Entrepreneurship: The Individual-opportunity Nexus, Edward Elgar Publishing, 2003.

2. Churchman, 1973.



## نمودار ۴. مدل مفهومی محیط کسب‌وکار براساس نظریه عمومی کارآفرینی شین



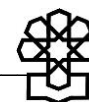
مأخذ: اقتباس از شین، ۲۰۰۳.

به‌منظور ارزیابی مجموعه عوامل محیطی مورد اشاره، برای هر عامل محیطی نظریه عمومی کارآفرینی شین از مجموعه مؤلفه‌های ارزیابی تشکل‌های اقتصادی در مجموعه مطالعات فصلی پایش محیط کسب‌وکار یک مؤلفه نماینده انتخاب شد که به‌عنوان عامل محیطی در جدول ۹ ذکر شده است.

براساس ارزیابی تشکل‌های اقتصادی، در مجموعه مطالعات فصلی پایش محیط کسب‌وکار که از پاییز ۱۳۸۹ توسط مرکز پژوهش‌های مجلس شورای اسلامی جریان دارد، محیط اقتصادی شرایط بدتری نسبت به محیط نهادی دارد. در محیط اقتصادی به‌ترتیب محیط مالی و پس از آن محیط اقتصاد کلان و سپس ویژگی‌های صنایع نامساعدترین شرایط را در محیط کسب‌وکار اقتصاد کشور دارند. در محیط نهادی به‌ترتیب نهادها و نظام سیاسی و پس از آن فرهنگ و ارزش‌ها و سپس نظام آموزشی- علمی و فناوری نامساعدترین شرایط را در محیط کسب‌وکار اقتصاد کشور دارند.

جدول ۹. ارزیابی محیط کسب و کار بر اساس نظریه عمومی کار آفرینی شین

میانگین کل	۱۳۹۴	۱۳۹۳				۱۳۹۲				۱۳۹۱				۱۳۹۰				عامل محیطی	محیط	مجموعه محیطی
	بهار	زمستان	پاییز	تابستان	بهار	زمستان	پاییز	تابستان	بهار	زمستان	پاییز	تابستان	بهار	زمستان	پاییز	تابستان	بهار			
۷/۶۹	۷/۶۸	۷/۸۲	۷/۵۲	۷/۶۶	۷/۵۹	۷/۴۶	۷/۴۵	۷/۸۰	۷/۵۴	۷/۵۶	۷/۷۲	۷/۹۴	۷/۹۱	۷/۷۵	۷/۹۱	۷/۷۸	۷/۵۷	مشکل دریافت تسهیلات از بانک‌ها	محیط مالی	محیط اقتصادی
۷/۰۵	۵/۸۱	۶/۰۰	۵/۹۵	۶/۱۰	۶/۷۴	۶/۶۵	۶/۷۸	۷/۵۳	۷/۵۵	۸/۰۲	۸/۰۰	۸/۳۱	۷/۶۲	۷/۶۹	۶/۸۶	۷/۴۲	۶/۷۷	بی‌ثباتی در قیمت مواد اولیه	محیط اقتصاد کلان	
۶/۷۹	۶/۸۰	۶/۷۵	۶/۵۴	۶/۴۷	۶/۷۱	۶/۵۵	۶/۷۸	۷/۴۱	۷/۴۴	۶/۹۴	۷/۱۰	۷/۲۷	۶/۸۲	۶/۸۹	۶/۴۸	۶/۴۴	۶/۰۴	اعمال تحریم‌های بین‌المللی علیه کشورمان	ویژگی‌های صنایع	
۷/۱۷	۶/۷۶	۶/۸۵	۶/۶۷	۶/۷۴	۷/۰۱	۶/۸۸	۷/۰۱	۷/۵۸	۷/۵۱	۷/۵۰	۷/۶۰	۷/۸۴	۷/۴۵	۷/۴۴	۷/۰۹	۷/۲۱	۶/۷۹	ارزیابی محیط اقتصادی		
۶/۵۷	۶/۷۹	۷/۱۱	۶/۶۷	۶/۳۶	۶/۸۱	۶/۴۳	۶/۶۳	۶/۶۵	۶/۳۰	۶/۵۰	۶/۷۸	۶/۹۵	۶/۶۱	۵/۹۸	۶/۴۲	۶/۲۵	۶/۴۶	وجود مفاصل اقتصادی در دستگاه‌های حکومتی	نهادها و نظام سیاسی	محیط نهادی
۵/۰۸	۵/۰۹	۵/۲۷	۵/۲۰	۴/۶۲	۵/۳۷	۴/۸۹	۵/۲۰	۵/۰۵	۴/۷۶	۴/۸۳	۵/۱۱	۵/۰۷	۵/۰۵	۵/۳۷	۵/۱۹	۵/۰۸	۵/۲۷	تمایل مردم به خرید کالاهای خارجی و تقاضای کم...	فرهنگ و ارزش‌ها	
۴/۸۱	۴/۸۷	۴/۸۹	۴/۸۲	۵/۰۸	۵/۰۷	۴/۶۹	۴/۸۱	۴/۷۷	۴/۵۸	۴/۴۴	۴/۶۰	۴/۸۲	۴/۸۰	۴/۶۶	۴/۹۵	۵/۰۹	۴/۸۵	ضعف زیرساخت‌های حمل و نقل	نظام آموزشی - علمی و فناوری	
۵/۴۹	۵/۵۸	۵/۷۶	۵/۵۶	۵/۳۵	۵/۷۵	۵/۳۴	۵/۵۵	۵/۴۹	۵/۲۱	۵/۲۶	۵/۵۰	۵/۶۱	۵/۴۹	۵/۳۴	۵/۵۲	۵/۴۷	۵/۵۲	ارزیابی محیط نهادی		
۶/۳۳	۶/۱۷	۶/۳۱	۶/۱۱	۶/۰۵	۶/۳۸	۶/۱۱	۶/۲۸	۶/۵۳	۶/۳۶	۶/۳۸	۶/۵۵	۶/۷۳	۶/۴۷	۶/۳۹	۶/۳۰	۶/۳۴	۶/۱۶	ارزیابی محیط کسب و کار (۶ مؤلفه) از ۱۰ (بدترین ارزیابی)		

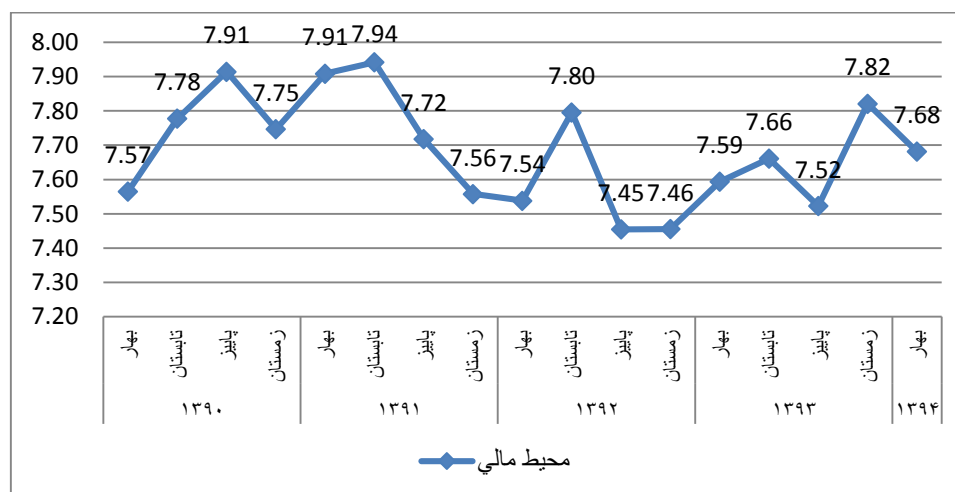


تشکل‌های اقتصادی سراسر کشور طی نوزده دوره پایش محیط کسب‌وکار توسط مرکز پژوهش‌های مجلس شورای اسلامی،<sup>۱</sup> «محیط مالی نامناسب» را به‌عنوان مشکل اول محیط کسب‌وکار ارزیابی کرده‌اند (جدول ۹). «مشکل دریافت تسهیلات از بانک‌ها» و «ضعف بازار سرمایه در تأمین مالی تولید و نرخ بالای تأمین سرمایه از بازار غیررسمی» به‌عنوان شاخص‌هایی برای محیط مالی محسوب می‌شوند که در زمره مهمترین موانع فعالین کسب‌وکار ارزیابی شده‌اند.

نرخ بالای تأمین سرمایه از بازار غیررسمی خود به تنهایی می‌تواند نشانگر نامناسب بودن محیط مالی در کشور باشد. گرچه ممکن است بنگاه‌ها به‌لحاظ مدیریت مالی و بودجه‌بندی خود عملکرد مناسبی نداشته باشند، اما بالا بودن نرخ تأمین سرمایه به‌عنوان متغیری که در نظام بازار آزاد و خارج بنگاه تعیین می‌شود، نشان می‌دهد که سازوکارهای حاکم بر اقتصاد در جهت ارتقای محیط کسب‌وکار نیستند. سازوکارهایی که ریشه در سیاستگذاری مالی نادرست دولت و عملکرد نامطلوب نظام مالی و بانکی و بازار سرمایه دارد.

روند تغییرات مؤلفه محیط مالی در شاخص پایش محیط کسب‌وکار در نمودار ۵ ارائه شده است. همان‌طور که در نمودار مذکور مشاهده می‌شود در فصل بهار ۱۳۹۴ این مؤلفه تغییرات محسوسی را نشان نمی‌دهد.

نمودار ۵. روند مؤلفه محیط مالی (مشکل دریافت تسهیلات از بانک‌ها) در شاخص پایش

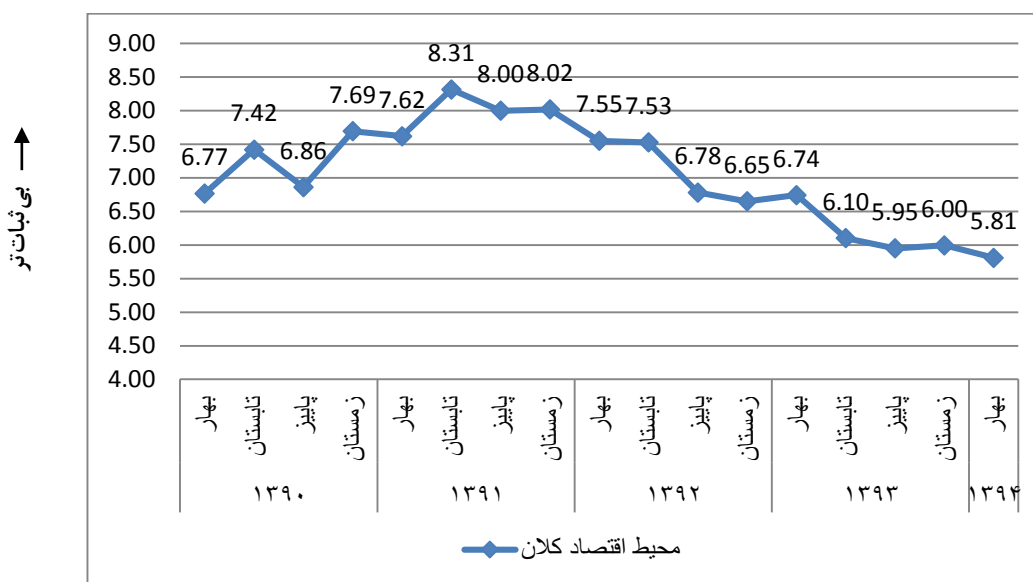


محیط اقتصاد کلان بی‌ثبات به‌عنوان دومین مانع محیط کسب‌وکار کشور در میانگین کل ارزیابی شده و سومین مانع در محیط اقتصادی بهار ۱۳۹۴ می‌باشد که یکی از واقعیت‌های مهمی است که گزارش‌های فصلی پایش محیط کسب‌وکار نیز آن را نشان می‌دهند. کسب‌وکارها به ثبات و امنیت و

۱. پایش محیط کسب‌وکار ایران در تابستان ۱۳۹۲، ارزیابی ۲۰۴ تشکل اقتصادی سراسر کشور از مؤلفه‌های ملی محیط کسب‌وکار در ایران، مرکز پژوهش‌های مجلس، ۱۳۹۲.

قابلیت پیش‌بینی‌پذیری آینده در اقتصاد نیاز دارند. «بی‌ثباتی در قیمت مواد اولیه» یکی از عوامل نشان‌دهنده بی‌ثباتی در محیط اقتصاد کلان است. این مؤلفه در شاخص پایش فصل بهار ۱۳۹۴ نسبت به فصل قبل بهبودی اندک را نشان می‌دهد.

نمودار ۶. روند مؤلفه محیط اقتصاد کلان (مشکل بی‌ثباتی در قیمت مواد اولیه) در شاخص پایش

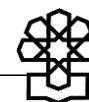


ویژگی‌های صنایع به‌عنوان جزء دیگر محیط کسب‌وکار از اهمیت بالایی برخوردار است. وابستگی تولید داخل به مواد اولیه و کالاهای واسطه‌ای به‌عنوان یک ویژگی مهم صنایع کشور تلقی می‌شود. اعمال تحریم‌های بین‌المللی علیه کشورمان در سومین طبقه مهم از مؤلفه‌های شاخص پایش محیط کسب‌وکار طبقه‌بندی می‌شود که می‌تواند بیانگر وابستگی تولید داخل به خارج باشد. با توجه به وجود بیماری هلندی در کشورهای صادرکننده نفت (از جمله ایران)<sup>۱</sup> تولید به واردات وابستگی دارد، زیرا براساس نظریه بیماری هلندی، تولید کالاهای قابل تجارت سودآوری کمتری دارد، لذا تولیدکننده نیز به مونتاژ روی می‌آورد و در واقع به واردات کالای نهایی می‌پردازد. اعمال تحریم‌های بین‌المللی بیشتر به زیان واردکننده است تا صادرکننده، زیرا با اعمال تحریم، نرخ ارز سیر صعودی پیدا می‌کند و سود صادرکننده را افزایش و سود واردکننده را کاهش می‌دهد. هر چند برخی صادرکنندگان نیز ممکن است با مشکل صادرات به برخی کشورها مواجه شوند، اما با توجه به سهم بالای کشورهای تحریم‌کننده در واردات نسبت به سهم آنها در صادرات می‌توان گفت که اعمال تحریم‌های بین‌المللی بیشتر به زیان واردکننده به‌ویژه تولیدکنندگان وابسته به واردات مواد اولیه و کالاهای واسطه‌ای است.

ارزیابی تشکلهای اقتصادی سراسر کشور از مؤلفه «اعمال تحریم‌های بین‌المللی علیه کشورمان»

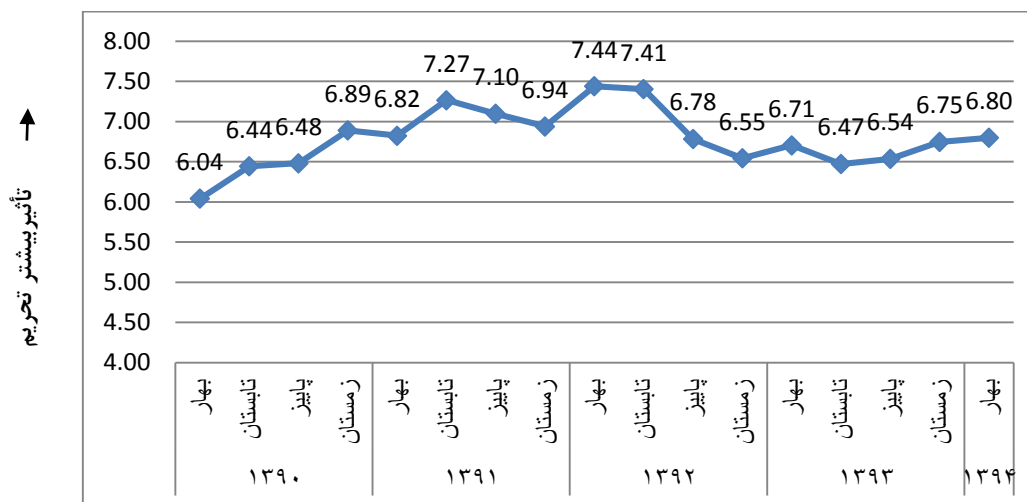
۱. به کتاب مدیریت اقتصاد کلان در کشورهای صادرکننده نفت، فصل نهم، نشر مرکز پژوهش‌های مجلس مراجعه شود.





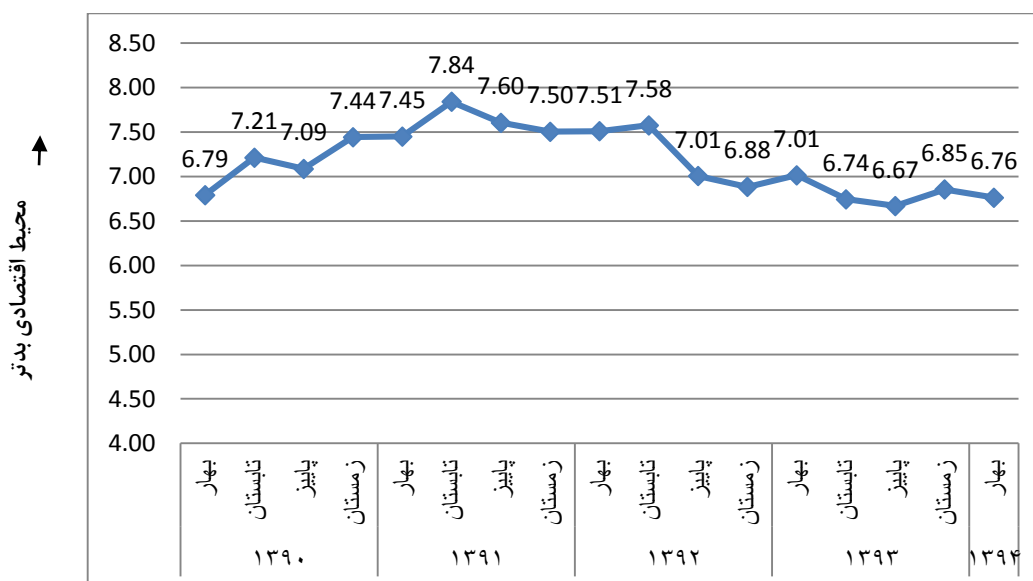
از بهار ۱۳۹۰ تا بهار ۱۳۹۲ روند افزایشی محسوس (از ۶ تا ۷/۴) و از تابستان ۱۳۹۲ به بعد سیر نزولی را نشان می‌دهد، هر چند که در بهار ۱۳۹۴ نسبت به فصل قبل کمی افزایش یافته است.

### نمودار ۷. روند مؤلفه ویژگی‌های صنایع (اعمال تحریم‌های بین‌المللی علیه کشورمان) در شاخص پایش محیط کسب‌وکار



در مجموع محیط اقتصادی از نظر تشکل‌های اقتصادی مورد بررسی در نوزده دوره پایش محیط کسب‌وکار، از شرایط مناسبی برخوردار نیست (۷/۱۷ از ۱۰) و در بهار ۱۳۹۴ نسبت به فصل قبل نیز، نشان از بهبود اندکی در میزان نامناسب بودن محیط اقتصادی دارد.

### نمودار ۸. روند ارزیابی محیط اقتصادی (میانگین ارزیابی سه مؤلفه) در شاخص پایش

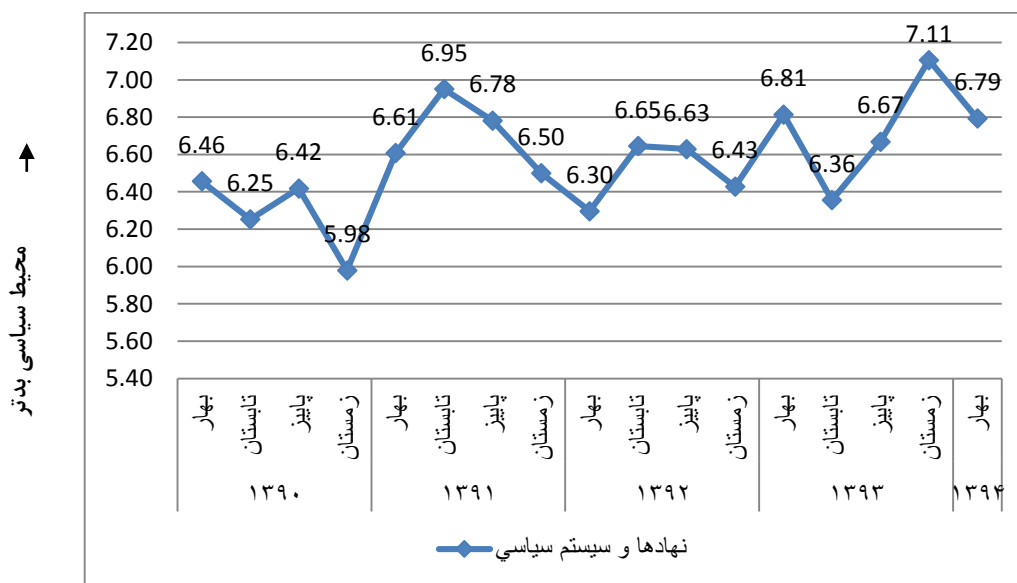


نهادهای و نظام سیاسی، چهارمین مسئله در ارزیابی محیط کسب و کار محسوب می‌شود. وجود مفاسد اقتصادی در دستگاه‌های حکومتی را می‌توان به‌عنوان شاخصی برای این جزء از محیط کسب و کار تلقی کرد. «بی‌ثباتی قوانین و مقررات مربوط به تولید و سرمایه‌گذاری» و «ضعف دادسراها در رسیدگی مؤثر به شکایت‌ها و اجبار طرف‌های قرارداد به انجام تعهدات» نیز به‌دنبال آن به‌عنوان مسائل نهادی مطرح در پایش محیط کسب و کار هستند که ارزیابی آنها مشابه با ارزیابی مؤلفه «مفاسد اقتصادی در دستگاه‌های حکومتی» است.

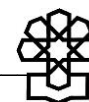
نمودار ۹ روند تغییرات ارزیابی مؤلفه نهادها و نظام سیاسی (وجود مفاسد اقتصادی در دستگاه‌های حکومتی) در شاخص پایش محیط کسب و کار را نشان می‌دهد. همان‌طور که در نمودار مذکور مشاهده می‌شود روند کلی شاخص مؤلفه مذکور صعودی است. هرچند رقم ارزیابی این مؤلفه در بهار ۱۳۹۴ (۶/۷۹ از ۱۰) از رقم ارزیابی این مؤلفه در فصل گذشته (۷/۱۱ از ۱۰) اندکی کمتر است، این ارزیابی لزوم توجه خاص به این مسئله را نشان می‌دهد.

نمودار ۹. روند مؤلفه نهادها و نظام سیاسی (وجود مفاسد اقتصادی در دستگاه‌های حکومتی)

#### در شاخص پایش محیط کسب و کار



فرهنگ و ارزش‌ها به‌عنوان جزء مهم دیگر محیط کسب و کار تلقی می‌شود. این جزء محیط نهادی در شاخص پایش محیط کسب و کار به‌عنوان پنجمین دسته از مسائل ارزیابی شده است. «زیاد بودن تعطیلات رسمی»، «تولید کالاهای غیراستاندارد و تقلبی»، «تمایل مردم به خرید کالاهای خارجی» و «تقاضای کم برای محصولات ایرانی مشابه و عرضه کالاهای خارجی قاچاق در بازار داخلی» از زمره مؤلفه‌هایی هستند که از فرهنگ و ارزش‌های جامعه ریشه گرفته یا با آن در ارتباط تنگاتنگ هستند.

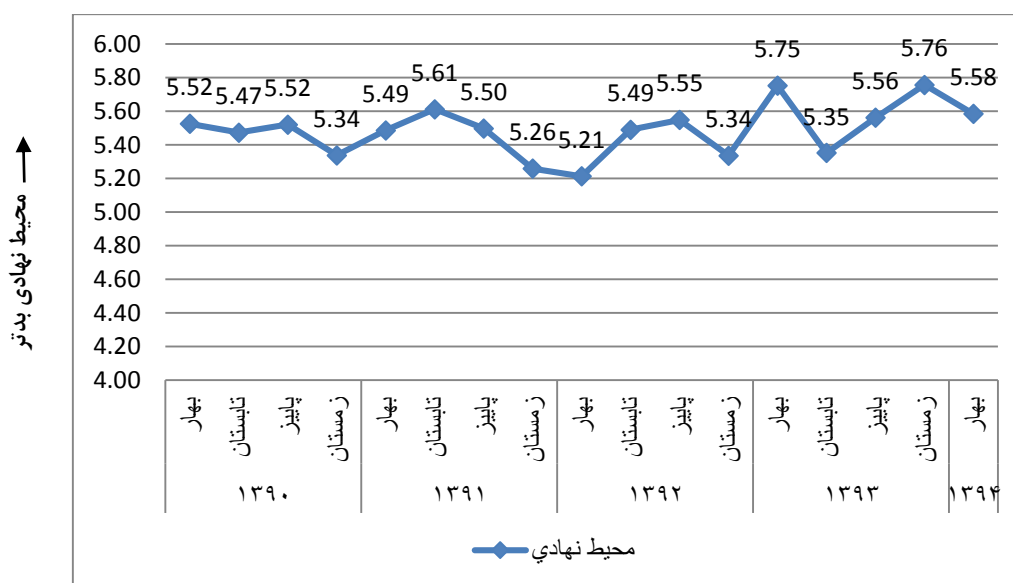


ارزیابی تشکل‌های اقتصادی سراسر کشور از این مؤلفه‌های محیط کسب‌وکار در دوره نوزده فصل مورد بررسی پایش، نوسان زیادی نداشته است و ارزیابی کمتر (ارزیابی بهتری) (۵/۰۸) از میانگین کلی محیط کسب‌وکار (۶/۳۳) داشته‌اند.

نظام آموزشی - علمی و فناوری را می‌توان به‌عنوان جزء ششم محیط کسب‌وکار معرفی کرد. «زیرساخت‌های حمل‌ونقل» و «زیرساخت‌های تأمین برق» را می‌توان نماگری هر چند ضعیف از جزء نظام آموزشی - علمی و فناوری دانست. در نوزده دوره پایش محیط کسب‌وکار، «ضعف زیرساخت‌های تأمین برق»، «ضعف زیرساخت‌های حمل‌ونقل» بهتر از همه ارزیابی شده‌اند و ارزیابی کمتر از ۵ داشته و روند تقریباً ثابتی را نشان می‌دهند.

در مجموع محیط نهادی از نظر تشکل‌های اقتصادی مورد بررسی در نوزده دوره پایش محیط کسب‌وکار، بهتر از محیط اقتصادی ارزیابی شده است (۵/۴۹ از ۱۰). روند کلی با ثبات و نوسان اندک حول ارزیابی تشکل‌های اقتصادی در طی دوره بهار ۱۳۹۰ الی بهار ۱۳۹۴ نشان می‌دهد که هماهنگ با نظریه‌های اقتصادی تغییرات نهادی در بلندمدت و به سختی اتفاق می‌افتد.

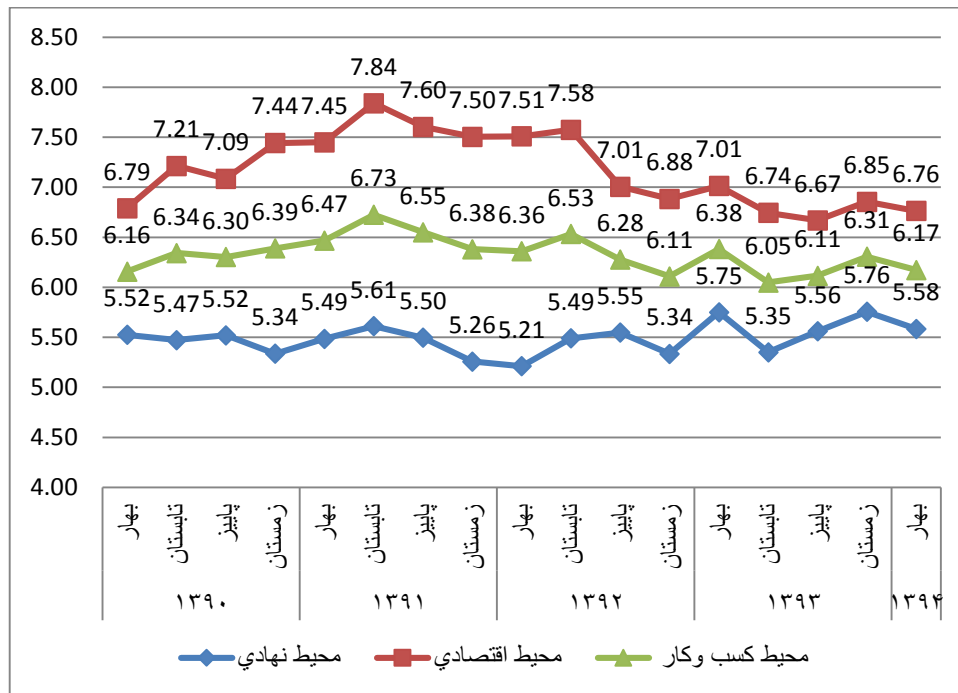
نمودار ۱۰. روند ارزیابی محیط نهادی (میانگین ارزیابی سه مؤلفه) در شاخص پایش



به‌طور کلی می‌توان گفت که براساس نوزده دوره پایش محیط کسب‌وکار توسط مرکز پژوهش‌های مجلس، تشکل‌های اقتصادی، وضعیت محیط کسب‌وکار (۶ مؤلفه محیطی) را ۱۶/۳۳ از ۱۰ (عدد ۱۰ بدترین ارزیابی) ارزیابی کرده‌اند که وضعیت خوبی محسوب نمی‌شود. براساس این نظرسنجی محیط اقتصادی کسب‌وکار (۷/۱۷) (شامل محیط مالی (۷/۶۹)، محیط اقتصاد کلان (۷/۰۵) و ویژگی‌های صنایع

(۶/۷۹) ارزیابی نامساعدتری نسبت به عوامل محیط نهادی (۵/۴۹) (شامل نهادها و نظام سیاسی (۶/۵۷)، فرهنگ و ارزش‌ها (۵/۰۸) و نظام آموزشی - علمی و فناوری (۴/۸۱) دارند. نمودار ۱۱ روند ارزیابی محیط کسب‌وکار (میانگین ۶ مؤلفه محیطی اصلی) را به همراه روند ارزیابی محیط اقتصادی و نهادی از بهار ۱۳۹۰ الی بهار ۱۳۹۴ نشان می‌دهد.

نمودار ۱۱. روند ارزیابی محیط کسب‌وکار و محیط‌های زیرمجموعه آن



### پاسخ تشکل‌های اقتصادی به سؤال ویژه بهار ۱۳۹۴

در پرسشنامه این مطالعه معمولاً یک یا دو سؤال گزینه‌دار درباره مسائل روز محیط کسب‌وکار از تشکل‌های اقتصادی پرسیده می‌شود. در پرسشنامه بهار ۱۳۹۴، ارزیابی تشکل‌های اقتصادی از تأثیر توافق هسته‌ای در کوتاه‌مدت بر کسب‌وکارها به شکل زیر پرسیده شده بود. متن سؤال و میانگین نمره تشکل‌های مشارکت‌کننده در این مطالعه به شرح زیر است:

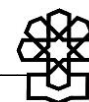
**سؤال ویژه:** اگر در تیرماه امسال توافق هسته‌ای صورت گیرد، در کوتاه‌مدت چه تأثیری بر کسب‌وکار شما دارد؟

۱. تأثیری ندارد ○

۲. اگر تأثیر دارد در چه حوزه‌هایی:

الف) مبادلات ارزی ○ ب) اخذ تسهیلات ○ ج) واردات مواد اولیه و تجهیزات ○ د) صادرات ○

ه) ذکر موارد اثرگذار دیگر....



در جواب سؤال بالا ۳۳ شکل پاسخ دادند که توافق هسته‌ای در کوتاه‌مدت بر کسب و کارشان تأثیری ندارد که حدود ۱۲ درصد از مجموع ۲۸۱ شکل پرسش‌شونده را تشکیل می‌دهند و ۲۱۷ شکل پاسخ دادند که توافق هسته‌ای در کوتاه‌مدت بر کسب و کارشان تأثیر دارد که حدود ۷۷ درصد از مجموع ۲۸۱ شکل را تشکیل می‌دهند (جدول ۱۰).

جدول ۱۰. پاسخ‌های شکل‌های مشارکت‌کننده

عنوان	بدون پاسخ	تأثیری ندارد	تأثیر دارد	کل تشکل‌ها
تعداد تشکل	۳۱	۳۳	۲۱۷	۲۸۱
درصد	۱۱	۱۲	۷۷	۱۰۰

جدول ۱۱ نشان می‌دهد که از میان تشکل‌های اقتصادی مشارکت‌کننده که معتقد بودند توافق هسته‌ای در کوتاه‌مدت بر کسب و کارشان تأثیر دارد به ترتیب ۸۲ درصد حوزه مبادلات ارزی، ۷۹ درصد حوزه واردات مواد اولیه و تجهیزات، ۶۱ درصد حوزه صادرات و ۴۰ درصد حوزه اخذ تسهیلات و ۳۵ درصد سایر حوزه‌ها (مانند انتقال تکنولوژی و تعامل با بازارهای بین‌المللی، حمل‌ونقل بین‌المللی، سرمایه‌گذاری خارجی) را به عنوان حوزه‌های اثرگذاری توافق هسته‌ای برشمردند. شایان ذکر است که برخی از تشکل‌ها بیش از یک حوزه را برشمردند.

جدول ۱۱. حوزه‌های اثرگذاری توافق هسته‌ای

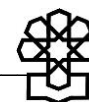
عنوان	مبادلات ارزی	اخذ تسهیلات	واردات مواد اولیه و تجهیزات	صادرات	سایر موارد	کل
تعداد تشکل	۱۷۸	۸۶	۱۷۲	۱۳۳	۷۵	۲۱۷
درصد	۸۲	۴۰	۷۹	۶۱	۳۵	۱۰۰

## پیوست‌ها

## پیوست ۱ - فهرست اسامی ۲۸۱ تشکل اقتصادی مشارکت‌کننده برای تهیه گزارش پایش محیط کسب‌وکار ایران در بهار ۱۳۹۴

### تشکل‌های کشوری

۱. انجمن صنایع و معادن سرب و روی ایران
۲. اتحادیه تولیدکنندگان و صادرکنندگان صنایع نساجی و پوشاک و چرم ایران
۳. اتحادیه تعاونی‌های فرآورده‌های لبنی پاستوریزه ایران
۴. اتحادیه بازرگانی اقتصادی تعاونی‌های صداوسیما جمهوری اسلامی ایران
۵. اتحادیه مرکزی اتحادیه‌های استانی فرش دستباف روستایی ایران
۶. اتحادیه سراسری شرکت‌های تعاونی صنعت مرغداری کشور
۷. کانون سراسری مرغ تخمگذار ایران
۸. اتحادیه تعاونی‌های مصرف فرهنگیان ایران
۹. اتحادیه سراسری تعاونی‌های مصرف محلی ایران
۱۰. اتحادیه شرکت‌های تعاونی سواری کرایه بین شهری کشور
۱۱. اتحادیه مرکزی تعاونی‌های عشایری ایران
۱۲. مجمع کارآفرینان ایران
۱۳. خانه کشاورز ایران
۱۴. سندیکای صنعت مخابرات ایران
۱۵. اتحادیه تعاونی‌های مصرف راه‌آهن ایران
۱۶. انجمن کشتیرانی و خدمات وابسته
۱۷. اتحادیه سراسری تعاونی‌های تولیدکنندگان فرش دستباف ایران
۱۸. اتحادیه شرکت‌های تعاونی حمل‌ونقل بار کشور
۱۹. اتحادیه سراسری تعاونی‌های تولیدی فرآورده‌های گوشتی سراسر کشور
۲۰. سندیکای تولیدکنندگان سرنگ و سرسوزن ایران
۲۱. انجمن صنفی کارفرمایان صنعت طلا و جواهر و نقره استان ایران
۲۲. انجمن صنفی تولیدکنندگان شیرآلات بهداشتی
۲۳. شرکت تعاونی مولی‌الموحدین
۲۴. انجمن صنفی کارفرمایان نان صنعتی و ماشینی و واحدهای در حال تبدیل ایران
۲۵. انجمن صنفی شرکت‌های خدمات بیمه‌ای بیمه ایران
۲۶. اتحادیه شرکت‌های تعاونی مسافری کشور
۲۷. انجمن صنفی صنعت تایر ایران
۲۸. انجمن صنفی کارفرمایی تولیدکنندگان ورق و کامپوزیت آلومینیم
۲۹. سندیکای تولیدکنندگان مواد دارویی شیمیایی و بسته‌بندی دارویی
۳۰. انجمن صنفی تولیدکنندگان پارافین و مشتقات آن
۳۱. اتحادیه تولیدکنندگان و صادرکنندگان فرش ایران
۳۲. انجمن توسعه و بهبود کیفیت صنایع ایران
۳۳. اتحادیه صادرکنندگان فرآورده‌های صنایع و معادن سرب و روی ایران
۳۴. انجمن شرکت‌های مهندسی و پیمانکاری نفت گاز و پتروشیمی



۳۵. انجمن صنفی صنایع روغنکشی ایران
۳۶. سندیکای صاحبان صنایع داروهای انسانی ایران
۳۷. انجمن صنایع پروفیل یو پی وی سی در و پنجره ایران
۳۸. انجمن صنفی دفاتر خدمات مسافرت هوایی و جهانگردی ایران
۳۹. کانون کارفرمایی انجمن‌های صنفی کارفرمایی دفاتر مشاوره شغلی و کارایی‌های غیردولتی سراسر کشور
۴۰. انجمن صنفی تولیدکنندگان ماء‌الشعیر و مالت ایران
۴۱. انجمن صنفی تولیدکنندگان کاشی و سرامیک کشور
۴۲. انجمن صنفی تولیدکنندگان نمک تصفیه ایران
۴۳. انجمن برنج ایران
۴۴. سندیکای تولیدکنندگان مجموعه قطعات موتورسیکلت و دوچرخه
۴۵. انجمن صنفی پرورش‌دهندگان قارچ خوراکی ایران
۴۶. انجمن صنایع نساجی ایران
۴۷. انجمن شرکت‌های لیزینگ ایران
۴۸. انجمن صادرکنندگان صنعتی، معدنی و خدمات مهندسی
۴۹. اتحادیه حفارات غیرنفتی
۵۰. انجمن صنفی شرکت‌های حمل‌ونقل ریلی و خدمات وابسته
۵۱. انجمن واردکنندگان فرآورده‌های بهداشتی، آرایشی و عطریات ایران
۵۲. انجمن صنفی آزمایشگاه‌های معتمد محیط زیست
۵۳. خانه معدن ایران
۵۴. انجمن صنفی کارفرمایی صنایع فرآورده‌های لبنی ایران
۵۵. اتحادیه تولیدکنندگان و صادرکنندگان مبلمان منزل و اداری ایران
۵۶. اتحادیه ملی محصولات کشاورزی ایران
۵۷. شرکت تعاونی تولیدکنندگان فرآورده‌های بهداشتی، صنعتی، آرایشی و شوینده‌ها
۵۸. انجمن صنفی مهندسان مشاور معمار و شهرساز
۵۹. انجمن صنفی شرکت‌های خدمات پس از فروش خودرو
۶۰. انجمن مدیران صنایع کارتن و ورق ایران
۶۱. اتحادیه تولیدکنندگان و صادرکنندگان پوست و سالامبور و چرم ایران
۶۲. سندیکای تولیدکنندگان کاغذ و مقوای ایران
۶۳. انجمن داروسازان ایران
۶۴. انجمن صنایع و معادن گچ کشور
۶۵. انجمن صنفی صنایع چینی ایران
۶۶. اتحادیه صادرکنندگان گیاهان دارویی و فرآورده‌های غذایی ایران
۶۷. انجمن صنفی شرکت‌های بازرسی فنی و آزمایشگاه‌های غیرمخرب ایران
۶۸. کانون سراسری انجمن‌های صنفی کارفرمایی نمایندگان بیمه ایران
۶۹. انجمن افزودنی‌های مواد غذایی ایران
۷۰. انجمن صنایع همگن پلاستیک ایران
۷۱. اتحادیه شرکت‌های تعاونی مصرف کارکنان دولت (اسکاد)
۷۲. انجمن شرکت‌های مهندسی و ساخت (صنایع نفت و نیرو)
۷۳. انجمن صنفی تولیدکنندگان ماشین‌ها و لوازم آبیاری بارانی ایران
۷۴. انجمن صنفی صنایع آرد ایران
۷۵. انجمن صنفی تولیدکنندگان اسید سولفوریک و اولئوم

۷۶. انجمن صنفی تولیدکنندگان تابلوهای برق ایران
۷۷. کانون سنگ ایران
۷۸. اتحادیه مالکان کشتی ایران
۷۹. انجمن مدیران صنایع ایران
۸۰. انجمن صنفی تولیدکنندگان دی کلسیم فسفات ایران
۸۱. انجمن صنفی کارفرمایی گلوکز، نشاسته و مشتقات آن
۸۲. اتحادیه سراسری شرکت‌های تعاونی تکثیر و پرورش آبزیان ایران
۸۳. سندیکای شرکت‌های ساختمانی ایران
۸۴. انجمن ملی زیتون ایران
۸۵. انجمن صنایع تولیدکنندگان سموم و دفع آفات نباتی ایران
۸۶. انجمن ملی طیور ایران
۸۷. انجمن صنفی تولیدکنندگان تجهیزات پزشکی، دندانپزشکی و آزمایشگاهی ایران
۸۸. انجمن صنفی آردسازان ایران
۸۹. کانون طراحی مهندسی و طراحی مونتاژ ایران (یک پرسشنامه)
۹۰. اتحادیه صادرکنندگان خشکبار ایران
۹۱. انجمن تولیدکنندگان رنگ و رزین ایران
۹۲. اتحادیه صادرکنندگان زعفران
۹۳. انجمن تولیدکنندگان فولاد ایران
۹۴. انجمن صنایع سلولزی بهداشتی ایران
۹۵. کانون سراسری پیمانکاران عمرانی ایران

### اردبیل

۹۶. اتاق تعاون استان اردبیل
۹۷. اتاق بازرگانی، صنایع، معادن و کشاورزی اردبیل
۹۸. خانه صنعت، معدن و تجارت استان اردبیل
۹۹. اتحادیه صادرکنندگان تولیدات صنعتی استان اردبیل
۱۰۰. انجمن شرکت‌های ساختمانی و تأسیساتی استان اردبیل

### اصفهان

۱۰۱. انجمن صنفی کامیونداران نجف‌آباد
۱۰۲. انجمن مدیران صنایع اصفهان
۱۰۳. انجمن صنفی کارفرمایان حمل‌ونقل درچه غرب اصفهان
۱۰۴. انجمن صنفی شرکت‌های خدمات مشاوره جنوب استان اصفهان
۱۰۵. کانون مدیران ماشین‌ساز صنایع فلزی استان اصفهان
۱۰۶. اتحادیه تعاونی‌های تولید مرغ استان اصفهان
۱۰۷. انجمن صنفی مهندسان مشاور استان اصفهان
۱۰۸. انجمن تخصصی صنایع همگن برق و الکترونیک استان اصفهان
۱۰۹. اتاق بازرگانی، صنایع، معادن و کشاورزی اصفهان
۱۱۰. اتاق تعاون استان اصفهان
۱۱۱. اتاق اصناف استان اصفهان

### آذربایجان شرقی

۱۱۲. انجمن صنفی داروخانه‌داران دامپزشکی استان آذربایجان شرقی





۱۱۳. انجمن تخصصی صنایع همگن برق، الکترونیک و رایانه  
۱۱۴. اتاق اصناف مرکز استان آذربایجان شرقی  
۱۱۵. انجمن پیمانکاران عمرانی آذربایجان شرقی  
۱۱۶. انجمن صنفی شرکت‌های حمل‌ونقل تبریز و حومه  
۱۱۷. انجمن مدیران صنایع آذربایجان شرقی  
۱۱۸. اتاق بازرگانی، صنایع، معادن و کشاورزی تبریز  
۱۱۹. خانه صنعت معدن و تجارت تبریز  
۱۲۰. انجمن صنفی کارآفرینان برتر بخش صنعت استان آذربایجان شرقی

### آذربایجان غربی

۱۲۱. انجمن صنفی کارفرمایی شرکت‌های مسافربری شمال غرب آذربایجان غربی  
۱۲۲. خانه صنعت، معدن و تجارت آذربایجان غربی  
۱۲۳. اتاق بازرگانی، صنایع، معادن و کشاورزی ارومیه  
۱۲۴. اتاق تعاون استان آذربایجان غربی

### البرز

۱۲۵. انجمن صنفی تولیدکنندگان بتن آماده و قطعات پیش‌ساخته بتنی استان البرز و غرب استان تهران  
۱۲۶. انجمن صنفی شرکت‌ها و مؤسسات حمل‌ونقل کالای داخلی کرج و حومه  
۱۲۷. اتاق بازرگانی، صنایع، معادن و کشاورزی البرز

### ایلام

۱۲۸. اتاق اصناف مرکز استان ایلام  
۱۲۹. اتاق بازرگانی، صنایع، معادن و کشاورزی ایلام  
۱۳۰. انجمن پیمانکاران استان ایلام

### بوشهر

۱۳۱. انجمن صنفی شرکت‌های خدماتی تأسیساتی استان بوشهر  
۱۳۲. اتاق اصناف مرکز استان بوشهر  
۱۳۳. اتاق بازرگانی، صنایع، معادن و کشاورزی بوشهر

### تهران

۱۳۴. انجمن صنفی کارفرمایان صنعت طلا و جواهر و نقره استان تهران  
۱۳۵. انجمن صنفی شرکت‌ها و مؤسسات حمل‌ونقل سیمان شهرستان بومهن  
۱۳۶. انجمن صنفی شرکت‌های خدماتی فنی و مهندسی استان تهران  
۱۳۷. کانون حرف صنعت استان تهران  
۱۳۸. اتاق بازرگانی، صنایع، معادن و کشاورزی تهران  
۱۳۹. انجمن صنفی کارفرمایی شرکت‌های حفاری چاه‌های عمیق و نیمه‌عمیق استان تهران  
۱۴۰. خانه صنعت، معدن و تجارت استان تهران  
۱۴۱. انجمن صنفی فلزات ذوبی و ضایعاتی استان تهران  
۱۴۲. اتحادیه اتو سرویس، تعمیرگاه، کارواش و پارکینگ تهران  
۱۴۳. اتحادیه تولیدکنندگان و فروشندگان طلا، جواهر، نقره و سکه تهران  
۱۴۴. انجمن صنفی شرکت‌های ساختمانی و تأسیساتی و تجهیزاتی استان تهران  
۱۴۵. اتحادیه مرغداران مرغ تخمگذار استان تهران  
۱۴۶. انجمن صنفی آموزشگاه‌های آزاد فنی و حرفه‌ای شهرستان شمیرانات  
۱۴۷. اتحادیه نانوایان تهران

**چهارمحال و بختیاری**

۱۴۸. انجمن صنفی کارفرمایی تولیدکنندگان شن و ماسه و سنگ لاشه استان چهارمحال و بختیاری  
 ۱۴۹. انجمن صنفی کارفرمایی دفاتر پیشخوان خدمات دولت و بخش عمومی استان چهارمحال و بختیاری  
 ۱۵۰. انجمن صنفی کارفرمایی تکرشته‌های آموزشگاه‌های آزاد فنی و حرفه‌ای استان چهارمحال و بختیاری  
 ۱۵۱. اتاق اصناف شهرستان شهرکرد  
 ۱۵۲. خانه صنعت، معدن و تجارت استان چهارمحال و بختیاری

**خراسان جنوبی**

۱۵۳. اتاق تعاون خراسان جنوبی  
 ۱۵۴. اتاق بازرگانی، صنایع، معادن و کشاورزی بیرجند  
 ۱۵۵. انجمن صنفی کارفرمایی فناوری اطلاعات و امور مالی بازرگانی بیرجند

**خراسان رضوی**

۱۵۶. انجمن صنفی کارفرمایی تولیدکنندگان قطعات خودرو خراسان رضوی  
 ۱۵۷. انجمن صنفی کارفرمایی کارخانجات آرد خراسان رضوی  
 ۱۵۸. انجمن شرکتهای ساختمانی و تأسیساتی خراسان رضوی  
 ۱۵۹. خانه صنعت، معدن و تجارت خراسان رضوی  
 ۱۶۰. انجمن صنفی انبوه‌سازان مسکن و ساختمان خراسان رضوی  
 ۱۶۱. اتاق بازرگانی صنایع معادن و کشاورزی خراسان رضوی  
 ۱۶۲. انجمن صنفی کارفرمایی شرکتهای و مؤسسات حفاری خراسان رضوی  
 ۱۶۳. کانون انجمن‌های کارفرمایی صنایع خراسان رضوی

**خراسان شمالی**

۱۶۴. انجمن صنفی دارندگان و رانندگان کامیون شهرستان اسفراین  
 ۱۶۵. اتاق بازرگانی، صنایع، معادن و کشاورزی بجنورد  
 ۱۶۶. اتاق تعاون خراسان شمالی

**خوزستان**

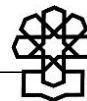
۱۶۷. اتاق اصناف اهواز  
 ۱۶۸. انجمن صنفی کشاورزان شهرستان شوش  
 ۱۶۹. انجمن صنفی شرکتهای حمل‌ونقل شهرستان آبادان و شادگان  
 ۱۷۰. انجمن صنفی شرکتهای فنی و خدماتی و تأمین نیروی انسانی بندر امام خمینی (ره)

**زنجان**

۱۷۱. خانه صنعت، معدن و تجارت زنجان  
 ۱۷۲. انجمن شرکتهای خدماتی، پشتیبانی و فنی مهندسی استان زنجان  
 ۱۷۳. اتاق تعاون استان زنجان  
 ۱۷۴. اتاق بازرگانی، صنایع، معادن و کشاورزی زنجان

**سمنان**

۱۷۵. انجمن انبوه‌سازان استان سمنان  
 ۱۷۶. کانون کارفرمایی صنایع برق و الکترونیک استان سمنان  
 ۱۷۷. اتاق اصناف مرکز استان سمنان  
 ۱۷۸. اتحادیه صادرکنندگان استان سمنان  
 ۱۷۹. اتاق بازرگانی، صنایع، معادن و کشاورزی سمنان



۱۸۰. انجمن مدیران صنایع سمنان

۱۸۱. کانون انجمن‌های صنفی کارفرمایی استان سمنان

### سیستان و بلوچستان

۱۸۲. انجمن صنفی کارخانجات آرد استان سیستان و بلوچستان

۱۸۳. انجمن صنفی کارفرمایی شرکت‌های مسافربری سیستان و بلوچستان

۱۸۴. انجمن ملی خرمای استان سیستان و بلوچستان

۱۸۵. اتاق اصناف مرکز استان سیستان و بلوچستان

۱۸۶. اتاق تعاون استان سیستان و بلوچستان

۱۸۷. انجمن انبوه‌سازان مسکن و ساختمان استان سیستان و بلوچستان

### فارس

۱۸۸. کانون انجمن‌های صنفی کارفرمایی استان فارس

۱۸۹. انجمن صنفی شرکت‌های حفاری استان فارس

۱۹۰. انجمن صنفی نمایندگان بیمه ایران استان فارس

۱۹۱. انجمن پیمانکاران عمرانی استان فارس

۱۹۲. انجمن صنفی نمایندگان بیمه آسیا استان فارس

۱۹۳. اتاق بازرگانی، صنایع، معادن و کشاورزی شیراز

۱۹۴. انجمن صنفی شرکت‌های تأسیساتی و تجهیزاتی استان فارس

۱۹۵. انجمن مدیران صنایع شعبه استان فارس

۱۹۶. انجمن صنفی دفاتر خدمات مسافرت هوایی و جهانگردی استان فارس

### قزوین

۱۹۷. اتاق تعاون استان قزوین

۱۹۸. انجمن معماران تجربی استان قزوین

۱۹۹. کانون انجمن‌های صنفی کارفرمایی استان قزوین

۲۰۰. انجمن صنفی کارفرمایی انبوه‌سازان مسکن و ساختمان استان قزوین

۲۰۱. انجمن شرکت‌های ساختمانی و تأسیساتی استان قزوین

### قم

۲۰۲. انجمن صنفی شرکت‌های خدماتی پشتیبانی و فنی و مهندسی استان قم

۲۰۳. اتاق تعاون استان قم

۲۰۴. انجمن مدیران صنایع استان قم

۲۰۵. انجمن شرکت‌های ساختمانی، تأسیساتی و راهسازی استان قم

۲۰۶. انجمن صنفی نمایندگان بیمه آسیا استان قم

### کردستان

۲۰۷. اتاق اصناف مرکز استان کردستان

۲۰۸. اتاق تعاون استان کردستان

۲۰۹. اتحادیه صادرکنندگان و واردکنندگان استان کردستان

۲۱۰. انجمن صنفی شرکت‌ها و مؤسسات حمل‌ونقل سنجندج

۲۱۱. خانه صنعت، معدن و تجارت کردستان

### کرمان

۲۱۲. انجمن صنفی صافکار و اتاقساز کرمان

۲۱۳. اتاق تعاون استان کرمان

۲۱۴. اتحادیه تعاونی‌های کشاورزی مرغداران استان کرمان

۲۱۵. اتاق اصناف کرمان

۲۱۶. انجمن صنفی کارفرمایی نمایندگی‌های بیمه البرز استان کرمان

۲۱۷. اتاق بازرگانی، صنایع، معادن و کشاورزی کرمان

### کرمانشاه

۲۱۸. اتاق بازرگانی، صنایع، معادن و کشاورزی کرمانشاه

۲۱۹. انجمن شرکت‌های ساختمانی و تأسیساتی استان کرمانشاه

۲۲۰. خانه صنعت، معدن و تجارت کرمانشاه

۲۲۱. کانون کارفرمایان استان کرمانشاه

### کهگیلویه و بویراحمد

۲۲۲. اتحادیه مرغداران گوشتی استان کهگیلویه و بویراحمد

۲۲۳. اتاق بازرگانی، صنایع، معادن و کشاورزی یاسوج

۲۲۴. انجمن صنفی کارفرمایی شرکت‌های ارائه‌دهنده خدمات پشتیبانی استان کهگیلویه و بویراحمد

### گلستان

۲۲۵. انجمن صنفی کارفرمایی شرکت‌های تأسیساتی و ساختمانی استان گلستان

۲۲۶. انجمن صنفی کارفرمایی نمایندگان بیمه آسیا استان گلستان

۲۲۷. انجمن صنفی کارفرمایی صنعت شالیکوبی‌داران استان گلستان

۲۲۸. اتاق اصناف مرکز استان گلستان

۲۲۹. خانه صنعت، معدن و تجارت گلستان

۲۳۰. اتاق بازرگانی، صنایع، معادن و کشاورزی گرگان

### گیلان

۲۳۱. انجمن صنفی کارفرمایی شرکت‌ها و مؤسسات مسافری شهرستان رشت

۲۳۲. انجمن صنفی شرکت‌های حمل‌ونقل جاده‌ای داخلی کالا شهرستان بندرانزلی

۲۳۳. انجمن صنفی کارفرمایی نمایندگان شرکت بیمه آسیا استان گیلان

۲۳۴. انجمن صنفی کارفرمایی واحدهای اقامتی مسافر شهرستان بندرانزلی

۲۳۵. اتاق بازرگانی، صنایع، معادن و کشاورزی گیلان

۲۳۶. انجمن صنفی صنایع آرد استان‌های گیلان و زنجان

۲۳۷. اتاق تعاون استان گیلان

۲۳۸. اتاق اصناف استان گیلان

۲۳۹. انجمن صنفی آموزشگاه‌های فنی و حرفه‌ای آزاد رشته خیاطی - گلدوزی و بافندگی شهرستان لنگرود

### لرستان

۲۴۰. انجمن صنفی کارفرمایان شرکت‌های مسافری بروجرد

۲۴۱. انجمن صنفی کارفرمایی آموزشگاه‌های آزاد فنی و حرفه‌ای کوهدشت و حومه

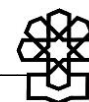
۲۴۲. اتاق تعاون استان لرستان

۲۴۳. انجمن صنفی تخصصی صنایع همگن سنگبران استان لرستان

۲۴۴. اتاق بازرگانی، صنایع، معادن و کشاورزی خرم‌آباد

۲۴۵. انجمن صنفی نمایندگی‌های سایپا و سایپا یدک استان لرستان

۲۴۶. اتحادیه شرکت‌های تعاونی کشاورزی مرغداران گوشتی استان لرستان



۲۴۷. انجمن صنفی انبوه‌سازان مسکن استان لرستان

### مازندران

۲۴۸. اتحادیه سراسری شرکت‌های تعاونی تکثیر و پرورش ماهیان سردابی مازندران

۲۴۹. اتاق تعاون استان مازندران

۲۵۰. انجمن صنفی کارفرمایی انبوه‌سازان مسکن آمل

۲۵۱. انجمن صنفی نمایندگان بیمه آسیا استان مازندران

۲۵۲. اتحادیه صادرکنندگان مازندران

۲۵۳. انجمن صنفی دفاتر پیشخوان دولت استان مازندران

۲۵۴. انجمن صنفی گل و گیاه زینتی شهرستان آمل و حومه

۲۵۵. انجمن شرکت‌های ساختمانی و تأسیساتی مازندران

۲۵۶. انجمن کارفرمایان و کارآفرینان صنایع شهرستان بابل

۲۵۷. اتاق اصناف مرکز استان مازندران

### مرکزی

۲۵۸. انجمن صنفی کانون آگهی‌های تبلیغاتی استان مرکزی

۲۵۹. خانه صنعت، معدن و تجارت استان مرکزی

۲۶۰. انجمن صنفی سنگبران محلات

۲۶۱. انجمن صنفی دفاتر پیشخوان دولت و بخش عمومی غیردولتی استان مرکزی

۲۶۲. انجمن صنفی سازندگان تجهیزات و پیمانکاران نفت، گاز، پتروشیمی و نیروگاهی استان مرکزی

۲۶۳. سازمان نظام صنفی رایانه‌ای استان مرکزی

۲۶۴. انجمن پیمانکاران عمرانی استان مرکزی

۲۶۵. اتاق تعاون استان مرکزی

### هرمزگان

۲۶۶. اتاق بازرگانی، صنایع، معادن و کشاورزی بندرعباس

۲۶۷. انجمن صنفی نمایندگان بیمه آسیا استان هرمزگان

۲۶۸. اتاق اصناف هرمزگان

### همدان

۲۶۹. انجمن صنفی کارفرمایی سنگ کوبان (سیلیس کوبان) استان همدان

۲۷۰. انجمن صنفی کارفرمایی شرکت‌های مسافری همدان

۲۷۱. انجمن صنفی کارفرمایی تولیدکنندگان تخم‌مرغ نطفه‌دار استان همدان

۲۷۲. انجمن صنفی کارفرمایی شرکت‌های خدماتی و فنی مهندسی استان همدان

۲۷۳. کانون کارآفرینان استان همدان

### یزد

۲۷۴. انجمن صنفی کارفرمایی کارخانجات کاشی، سرامیک و چینی یزد

۲۷۵. اتاق بازرگانی، صنایع، معادن و کشاورزی یزد

۲۷۶. اتاق تعاون استان یزد

۲۷۷. انجمن صنفی کارفرمایی شرکت‌ها و مؤسسات حمل‌ونقل یزد و حومه

۲۷۸. انجمن صنفی کارفرمایان شرکت‌های حمل‌ونقل کالای شهرستان طبس و حومه

۲۷۹. انجمن صنفی شرکت‌های ساختمانی و تأسیساتی و راهسازی استان یزد

۲۸۰. اتاق اصناف یزد

۲۸۱. خانه صنعت، معدن و تجارت یزد

## پیوست ۲ - پرسشنامه پایش محیط کسب‌وکار ایران در بهار ۱۳۹۴

## نظر خواهی مرکز پژوهش‌های مجلس شورای اسلامی - گروه مطالعات محیط کسب‌وکار

(نظر خواهی فصلی از تشکل‌های اقتصادی سراسر کشور برای انعکاس به نمایندگان مجلس شورای اسلامی)

**سؤال:** طی بهار ۱۳۹۴، هریک از مؤلفه‌های زیر، چقدر در اداره شرکت‌ها و واحدهای تولیدی عضو تشکل شما مشکل ایجاد کرده است؟ لطفاً به هر مورد از ۱ تا ۱۰ نمره دهید. به موردی که در اداره واحدهای تولیدی عضو تشکل شما، مشکل چندانی ایجاد نکرده، نمره ۱ و موردی که اداره واحدهای عضو تشکل شما را تقریباً غیرممکن کرده است، نمره ۱۰ بدهید (مشکلات حادثه، نمرات بالاتر).

مشکلات متعارف تولیدکنندگان ایرانی (به ترتیب الفبا)	نمره از ۱ تا ۱۰ (بدترین ارزیابی: ۱۰)
اعمال تحریم‌های بین‌المللی علیه کشورمان	
برگشت چک‌های مشتریان و همکاران	
بی‌تعهدی شرکت‌ها و مؤسسات دولتی به پرداخت به‌موقع بدهی خود به پیمانکاران	
بی‌ثباتی در قیمت مواد اولیه	
بی‌ثباتی قوانین و مقررات مربوط به تولید و سرمایه‌گذاری	
تعرفه پایین کالاهای وارداتی و رقابت غیرمنصفانه محصولات رقیب خارجی در بازار	
تمایل مردم به خرید کالاهای خارجی و تقاضای کم برای محصولات ایرانی مشابه	
تولید کالاهای غیراستاندارد، تقلبی و عرضه نسبتاً بدون محدودیت آن به بازار	
زیاد بودن تعطیلات رسمی	
ضعف بازار سرمایه در تأمین مالی تولید و نرخ بالای تأمین سرمایه از بازار غیررسمی	
ضعف دادسراها در رسیدگی مؤثر به شکایت‌ها و اجبار طرف‌های قرارداد به انجام تعهدات	
ضعف زیرساخت‌های تأمین برق	
ضعف زیرساخت‌های حمل‌ونقل	
ضعف نظام توزیع و مشکلات رساندن محصول به‌دست مصرف‌کننده	
عرضه کالاهای خارجی قاچاق در بازار داخلی	
قیمتگذاری غیرمنطقی محصولات تولیدی توسط دولت و نهادهای حکومتی	
محدودیت قانون کار در تعدیل و جابجایی نیروی کار	
مشکل دریافت تسهیلات از بانک‌ها	
موانع تعرفه‌ای صادرات محصولات و واردات مواد اولیه	
نرخ بالای بیمه اجباری نیروی انسانی	
وجود مفاصل اقتصادی در دستگاه‌های حکومتی	
سؤال: اگر در تیرماه امسال توافق هسته‌ای صورت گیرد، در کوتاه‌مدت چه تأثیری بر کسب‌وکار شما دارد؟	
۱. تأثیری ندارد <input type="radio"/>	
۲. اگر تأثیر دارد در چه حوزه‌هایی:	
الف) مبادلات ارزی <input type="radio"/> ب) اخذ تسهیلات <input type="radio"/> ج) واردات مواد اولیه و تجهیزات <input type="radio"/> د) صادرات <input type="radio"/>	
ه) ذکر موارد اثر گذار دیگر.....	

نام کامل تشکل شما: (الزامی است)..... مهر یا امضای مقام مسئول:.....

نشانی وبسایت تشکل:..... نشانی پست الکترونیک فعال تشکل:.....

(لطفاً پس از تکمیل به دورنگار ۸۳۳۵۷۱۷۹ - ۰۲۱- یا پست الکترونیک [business@majlis.ir](mailto:business@majlis.ir) ارسال بفرمایید) مهلت ارسال: ۷ روز پس از دریافت پرسشنامه.



## منابع و مآخذ

۱. پرسشنامه‌های تکمیل شده توسط ۲۸۱ تشکل اقتصادی از سراسر کشور در فرآیند مطالعه میدانی این گزارش (اصل پرسشنامه‌های تکمیل شده در گروه مطالعات محیط کسب‌وکار در مرکز پژوهش‌های مجلس شورای اسلامی محفوظ است).
۲. مرکز آمار ایران، حساب‌های ملی ایران، ۱۳۷۰-۱۳۹۰.
۳. گروه مطالعات محیط کسب‌وکار مرکز پژوهش‌های مجلس شورای اسلامی، گزارش‌های پایش محیط کسب‌وکار ایران، سال‌های مختلف.
۴. گزارش عملکرد واحدهای قضایی کل کشور، فروردین ۱۳۹۱ و فروردین ۱۳۹۴.
5. Shane S. A General Theory of Entrepreneurship: The Individual-Opportunity Nexus. Edward Elgar Publishing, 2003.
6. Shane, S. and Venkataraman, S. The promise of entrepreneurship as a field of research. Academy of Management Review, 26(1), 2000.
7. Churchman c. Philosophical Speculations on Systems Design, center for research in management science, university of California, 1973.





مرکز پژوهش‌ها  
مجلس شورای اسلامی

شماره مسلسل: ۱۴۵۳۰

شناسنامه گزارش

عنوان گزارش: پایش محیط کسب‌وکار ایران در بهار ۱۳۹۴ (ارزیابی ۲۸۱ تشکل اقتصادی سراسر کشور از مؤلفه‌های ملی محیط کسب‌وکار در ایران)

نام دفتر: مطالعات اقتصادی (گروه مطالعاتی محیط کسب‌وکار)

تهیه و تدوین‌کنندگان: شاهین جوادی، زهرا نعیمی، مریم احمدیان، محسن مقیسه

ناظر علمی: سیدامیر سیاح

اظهارنظرکنندگان: فتح‌اله تاری، جعفر خیرخواهان، محمدباقر بهشتی

متقاضی: معاونت پژوهش‌های اقتصادی

ویراستار تخصصی: \_\_\_\_\_

ویراستار ادبی: \_\_\_\_\_

واژه‌های کلیدی:

۱. محیط کسب‌وکار

۲. محیط نهادی

۳. محیط اقتصادی

۴. نگرش‌سنجی

۵. تئوری عمومی کارآفرینی شین



تاریخ انتشار: ۱۳۹۴/۸/۲۵