

عملکرد نظام‌های قضایی و وضعیت اقتصادی در کشورهای نمونه عضو اتحادیه اروپا

این گزارش ترجمه بخش‌هایی از گزارش زیر است:

Eric Dubois and Christel Schurrer and Marco Velicogna, "The Functioning of Judicial Systems and The Situation of The Economy in the European Union Member States", experts appointed by the Bureau of the CEPEJ, Report prepared for the European Commission (Directorate General JUSTICE), Strasbourg, 15 January 2013.

معاونت پژوهش‌های اقتصادی
دفتر: مطالعات اقتصادی

کد موضوعی: ۲۲۰

شماره مسلسل: ۱۳۵۸۳

فروردین‌ماه ۱۳۹۳

به نام خدا
فهرست مطالب

| | |
|----|---|
| ۱ | چکیده |
| ۳ | بخش اول - خلاصه اجرایی |
| ۳ | مقدمه |
| ۵ | ۱. روش‌شناسی |
| ۶ | ۲. تحلیل نظام قضایی هریک از کشورها (تحلیل خرد) |
| ۸ | ۳. مقایسه نظام قضایی کشورها (تحلیل کلان) |
| ۹ | ۴. اهرم‌های قابل استفاده برای بهبود این شاخص‌ها کدام هستند؟ |
| ۱۱ | بخش دوم - ارزیابی نظام قضایی فرانسه |
| ۱۱ | ۱. عوامل تسهیل کسب‌وکار |
| ۱۴ | ۲. منابع دستگاه قضایی و ساختار دادگاه‌ها |
| ۱۸ | ۳. دسترسی به عدالت |
| ۲۶ | ۴. اطلاعات تکمیلی |
| ۳۰ | ۵. تحلیل |
| ۳۰ | ۵-۱. منابع قضایی |
| ۳۱ | ۵-۲. کارآیی نظام قضایی |
| ۳۲ | ۶. نقاط قوت و ضعف نظام |
| ۳۲ | ۶-۱. تسهیل کسب‌وکار |
| ۳۳ | ۶-۲. منابع نظام قضایی |
| ۳۵ | ۶-۳. کارآیی نظام قضایی |
| ۳۷ | ۷. پیشنهادها |
| ۳۸ | بخش سوم - ارزیابی نظام قضایی انگلستان و ولز |
| ۳۸ | ۱. تسهیل کسب‌وکار |
| ۴۱ | ۲. منابع قضایی و ساختار دادگاه |
| ۴۶ | ۳. دسترسی به عدالت |
| ۵۳ | ۴. اطلاعات تکمیلی |
| ۵۶ | ۵. تحلیل |
| ۵۶ | ۵-۱. منابع قضایی |
| ۵۷ | ۵-۲. کارآیی نظام قضایی |
| ۵۷ | ۶. نقاط قوت و ضعف نظام |
| ۵۷ | ۶-۱. تسهیل کسب‌وکار |
| ۵۸ | ۶-۲. منابع نظام قضایی |
| ۶۲ | ۷. پیشنهادها |



عملکرد نظام‌های قضایی و وضعیت اقتصادی در کشورهای نمونه عضو اتحادیه اروپا

چکیده

در سال‌های اخیر، بررسی رابطه میان عملکرد نظام قضایی و وضعیت اقتصادی مورد توجه قرار گرفته است. تأثیرات نظام قضایی بر وضعیت اقتصادی از جنبه‌های مختلف قابل تأمل است. امنیت اقتصادی، کاهش هزینه مبادله، احترام به حقوق مالکیت از جمله مواردی هستند که نظام قضایی با عملکرد مناسب خود می‌تواند بر آنها مؤثر باشد و بهبود محیط کسب‌وکار و توسعه اقتصادی را به همراه آورد.

امنیت اقتصادی موجب ایجاد فضای امن برای سرمایه‌گذاری می‌شود. هزینه بالای مبادله به‌عنوان یکی از موانع سرمایه‌گذاری و احترام به حقوق مالکیت که در پرتو وجود قوانین و مقررات مناسب و مهمتر از آن، اجرای مناسب این قوانین و مقررات ایجاد می‌شود، از جمله عوامل تعیین‌کننده در رشد و توسعه اقتصادی است. نظام قضایی هر کشور، از جمله نهادهای عمومی مهمی است که با عملکرد کارآمد خود می‌تواند آنها را به ارمغان آورد.

تعامل میان نظام قضایی و اقتصاد از طرق مختلفی قابل تصور است. اجرای صحیح قوانین مناسب، ایجاد فضای باثبات و پیش‌بینی‌پذیر برای کارآفرینان، برقراری ثبات و عدم تغییرپذیری قوانین و مقررات، کاهش هزینه راه‌اندازی کسب‌وکار جدید با برقراری رویه‌های مناسب و ضمانت اجرای قراردادهای، از جمله مواردی است که تعامل میان نظام قضایی و وضعیت اقتصادی و محیط کسب‌وکار را ایجاد کرده است.

کمیسیون اروپا در گزارشی، ۲۷ کشور اتحادیه اروپا را از نظر عملکرد نظام قضایی و رابطه آن با وضعیت اقتصادی با تأکید بر محیط کسب‌وکار تجزیه و تحلیل کرده است. این گزارش شامل دو بخش عمده است، بخش تحلیل نظام قضایی هر یک از کشورها (تحلیل خرد کشورها) که در آن هر کشور به‌طور مجزا از نظر شاخص‌های عملکرد نظام قضایی بررسی شده است و تحلیل مقایسه‌ای (تحلیل کلان) کشورهای اتحادیه اروپا که به ارزیابی رابطه میان شاخص‌های نظام قضایی با شاخص‌های اقتصادی کشورهای اتحادیه اروپا می‌پردازد.

در تحلیل خرد کشورها، شاخص‌های عملکرد نظام قضایی از نظر جنبه‌های اساسی محیط

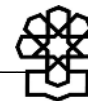
کسب‌وکار از جمله ثبت ملک و سایر دارایی‌ها، ثبت شرکت، فرآیند انحلال، روش‌های گرفتن جواز کسب و بودجه و منابع انسانی نظام قضایی، طبقه‌بندی و بررسی شده‌اند.

در تحلیل خرد، برای هر عضو اتحادیه اروپا، اطلاعاتی در زمینه استفاده و قابلیت دسترسی به نظام قضایی به وسیله شاخص‌هایی از جمله تعداد پرونده‌های وارده، تعداد پرونده‌های در جریان (در دست رسیدگی) و مختومه، مدت‌زمان رسیدگی به پرونده، نرخ رسیدگی به پرونده در چهار طبقه عمده غیرکیفری ارائه شده است. علاوه بر این، تحلیل هر کشور دارای اطلاعات اضافی درباره ساختار دادگاه‌ها، مدیریت پرونده‌های در دست رسیدگی و بهسازی در حال اجرای هر کشور برای رسیدن به فهم نظام‌مند و بهتر درباره نظام قضایی است.

در تحلیل کلان یا تحلیل مقایسه‌ای کشورها، از شاخص‌های عملکرد نظام قضایی ارائه شده در بخش اول استفاده شده و با کمک روش‌های آماری، تأثیر آن بر وضعیت اقتصادی کشورهای اتحادیه اروپا بررسی و تحلیل شده است. برای این کار، تأثیر هر شاخص به‌طور مجزا بررسی و تحلیل شده است.

در این نوشتار، خلاصه اجرایی به همراه تحلیل خرد دو نمونه از کشورها (فرانسه و انگلستان و ولز) ترجمه شده است. دلیل انتخاب این دو کشور از میان مجموع کشورهای اتحادیه اروپا، اولاً نزدیکی و شباهت نظام قضایی کشور فرانسه با نظام قضایی ایران و ثانیاً کامل بودن اطلاعات این کشورها در مقایسه با سایر کشورها و سرانجام، الگو بودن نظام قضایی این دو کشور از بین سایر کشورهاست. همچنین برای پرهیز از مطول شدن گزارش، بخش تحلیل مقایسه‌ای کشورها ترجمه نشده که امید است در گزارش‌های بعدی به آن پرداخته شود.

در بخش اول این نوشتار، خلاصه اجرایی گزارش اصلی ارائه شده و در بخش دوم تحلیل کشورهای فرانسه و انگلستان و ولز که از بین ۲۷ کشور عضو اتحادیه اروپا انتخاب شده، ارائه گردیده است. در خلاصه اجرایی ترجمه شده، علاوه بر اشاره مختصری به مبانی نظری موضوع، روش‌شناسی گزارش، سؤالات گزارش، اهداف گزارش، طبقه‌بندی گزارش و برخی نتایج قابل رصد می‌باشد که در مجموع آن را برای ایران کاربست‌پذیر می‌کند.



بخش اول - خلاصه اجرایی

مقدمه

در دمکراسی‌های معاصر، نظام‌های قضایی به‌عنوان بخش مستقلی از حکومت، جایگاه مهمی در میان نهادهای عمومی به‌خود اختصاص داده‌اند. دلیل این امر آن است که یک نظام قضایی مؤثر و مستقل نه تنها حامی حقوق شهروندان است، بلکه حامی بسیاری از قلمروهای زندگی اجتماعی است که برای رفاه افراد و سازمان‌هایی همچون بهداشت، کار، روابط سازمانی، امنیت اجتماعی، روابط خانواده، حقوق مدنی، حقوق زیست‌محیطی، حقوق مصرف‌کننده، حقوق مالکیت^۱ و ضمانت اجرای قراردادهای غیرقابل چشم‌پوشی است.^۲

در قلمرو موضوع کسب‌وکار، نهادهای قضایی باید احترام به حقوق مالکیت و ضمانت اجرای قراردادهای تضمین کنند (شروود و همکاران،^۳ ۱۹۹۴؛ بارو،^۴ ۱۹۹۹). برای نیل به این هدف، نهادهای قضایی کارآ، از یک طرف، ریسک و نااطمینانی شروع و مدیریت کسب‌وکار^۶ را کاهش می‌دهند که موجب تشویق به سرمایه‌گذاری توسط افراد می‌شود و از طرف دیگر، ریسک و نااطمینانی مصرف‌کنندگان و استفاده‌کنندگان از خدمات را کاهش می‌دهند که منجر به کاهش هزینه مبادله و افزایش قدرت بازار می‌شود.

نهادهای قضایی خوب از طریق بهبود سرمایه‌گذاری، می‌توانند به رشد و توسعه اقتصادی کمک کنند.^۷

«محوریت سازوکار کارآمد قضایی، به‌خاطر نقش تسهیل‌کننده‌ای است که این سازوکار در ترویج رشد و ثبات اقتصادی و فراهم کردن حل‌وفصل منازعات در چارچوبی منظم و ساختارمند

۱. حقوق مالکیت را به‌طور گسترده می‌توان چنین تعریف کرد: «حقوق بنگاه یا فرد برای تملیک جریان درآمد ناشی از دارایی‌ها یا هر نوع قرارداد الزام‌آور دیگر توسط بنگاه یا فرد».

۲. درباره نقش رو به رشد نهادهای قضایی و دلایلیش، برای نمونه، ر. ک.: فریدمن (Friedman, 1994)، تات و والیندر (Tate and Vallinder, 1997)، ارشل (Irschl, 2004).

3. Sherwood, et. al.

4. Barro

۵. پس از کار با نفوذ نورث (North, 1981, 1990, 1991) این ایده که چارچوب نهادی تعیین‌کننده نتایج اقتصادی است، به‌شدت تبدیل به یک موضوع بحث‌برانگیز شده است؛ نگاه کنید به بارو (Barro, 1991a, 1991b, 1996, 1997)، بانک جهانی (World Bank, 1994, 1997)، ناک و کیفر (Knack and Keefer, 1995)، مورو (Mauro, 1995)، برونیتی (Brunetti, 1997a, 1997b)، کافمن و همکاران (Kaufmann et al., 1999)، عجم اوغلو و همکاران (Acemoglu et al. 2001, 2005)، کافمن و کری (Kaufmann and Kraay, 2002)، و صندوق بین‌المللی پول (IMF 2003).

۶. نظام قضایی کارآ، می‌تواند هم بر نیروهای داخلی و هم خارجی اقتصاد اثرگذار باشد. از یک طرف این نظام می‌تواند مشوق یا تنبیه‌کننده کارآفرینان موجود (نیروهای داخلی) باشد و از طرف دیگر ممکن است کارآفرینان بالقوه (نیروهای خارجی) را تحریک کند که وارد اقتصاد شوند و یا در خارج باقی بمانند.

۷. برای مشاهده تحقیقی در مورد تأثیر نهادهای قضایی بر اقتصاد مطالعه ون ولتوون (Van Velthoven, 2005) را ببینید.

دارد (UNODC, 2011: 1)».

نظام قضایی از جنبه‌های مختلفی می‌تواند بر محیط کسب‌وکار تأثیرگذار باشد:

نخست، نظام قضایی نه تنها باید قواعد حقوقی را اجرا کند، بلکه باید قواعد حقوقی خوب را اجرا کند (بانک جهانی، ۱۹۹۷)، البته عکس آن نیز صحیح است به طوری که قواعد حقوقی خوب در صورت اجرا نشدن، بی‌فایده‌اند.

دوم، یکی از مسائلی که برای کسب‌وکار اهمیت فراوان دارد فعالیت در چارچوبی قابل پیش‌بینی است. این جنبه یکی از مهمترین ابعاد برای کارآفرینان است (برونتی و همکاران، ۱۹۹۷ و ۱۹۹۸).

سوم، قواعد حقوقی باید باثبات باشند (بانک جهانی، ۱۹۹۷). تغییر قواعد موجب نااطمینانی (بیشتر) در مورد آینده می‌شود. این امر مانع از سرمایه‌گذاری شده و رشد را کاهش می‌دهد.

چهارم، از آنجا که نظام قضایی یک زیرساخت نهادی است که توسط دولت عرضه می‌شود، انعکاس‌دهنده اقتدار دولت است (بانک جهانی، ۱۹۹۷). یک نظام قضایی ضعیف می‌تواند مرتبط با یک دولت ضعیف باشد و یک دولت ضعیف می‌تواند به عنوان دولتی ناتوان در اجرای قانون به نظر آید.

پنجم، یک نظام قضایی ضعیف ممکن است فساد را ترویج دهد که هزینه‌های مالی بیشتری (مانند هزینه‌های مبادله) بر کارآفرینان تحمیل می‌کند و منجر به کاهش سرعت کسب‌وکار شود.

ششم، به استقلال قضایی به عنوان یک عامل رشدافزا نگاه می‌شود (فلد و ویت، ۲۰۰۳^۱، ۲۰۰۵، ۲۰۰۶) زیرا این استقلال، محافظت از حقوق مالکیت توسط نظام قضایی را تسهیل می‌کند (ماهونی، ۲۰۰۱). در واقع استقلال بیشتر، از آنجا که هیچ گروهی نمی‌تواند بر قاضی تحمیل فشار کند، منجر به نتایج منصفانه‌تر و قابل پیش‌بینی‌تری می‌شود.

این تعاملات بین نهادهای قضایی و اقتصاد در سال‌های اخیر تبدیل به مسئله مهمی شده است. به‌ویژه پس از اینکه بسیاری از کشورهای اتحادیه اروپا، دوران رکود و کاهش رشد را تجربه کردند. چنین شرایط نامساعدی موجب ترغیب تحقیقات به سمت عوامل بالقوه رشدافزا شده و در این بین، بهبود کارآیی نهادهای قضایی به عنوان یک گزینه جدی مطرح است.

در این زمینه، کمیسیون اروپا فهرستی ۱۹ سؤالی مربوط به عملکرد نظام قضایی ملی و درخواستی از آیین دادرسی مدنی اتحادیه اروپا برای ساختن تابلوی امتیاز^۲ کارآیی قضایی اروپا تهیه کرده است.

فهرست سؤالات تابلوی امتیاز قضایی بر حقوق تجارت و مدنی تمرکز دارد و موارد زیر را

1. Feld and Voigt
2. Mahoney
3. Scoreboard



دربردارد:

- عوامل تسهیل کسب و کار ثبت اموال و دارایی، ثبت شرکت، فرآیندهای انحلال^۱ و گرفتن جواز کسب.

- منابع قضایی، شامل بودجه، منابع انسانی، حجم کار و فناوری اطلاعات و ارتباطات.

- استفاده و قابلیت دسترسی قضایی شامل دوره و هزینه دادرسی، استفاده از آیین دادرسی

ساده و روش حل و فصل اختلافات جایگزین (ADR).^۲

کمیسیون اروپا از شورای اروپا درخواست کرد «کمیسیون ارزیابی کارآیی قضایی» (CEPEJ)^۳ را برای این پروژه معرفی کند که تجارب ارزشمندی در ارزیابی نظام‌های قضایی کشورهای عضو شورای اروپا برای هر دو سال یکبار از ابتدای سال ۲۰۰۴ دارد. این کمیسیون باید هدایت مطالعات شامل تهیه پیش‌نویس بررسی کشورهای عضو و گزارش مقایسه‌ای دربرگیرنده سؤالات تابلوی امتیاز، را به دست گیرد.

۱. روش‌شناسی

روش‌شناسی استفاده شده در این گزارش به‌طور عمده مبتنی بر روش‌شناسی CEPEJ است که از آن برای سنجش‌های ۶ ماهه مطابق با «برنامه ارزیابی نظام‌های قضایی»^۴ بهره می‌گیرند. در این روش، پرسشنامه‌ای توسط نمایندگان ملی (که معمولاً از وزارت دادگستری تعیین می‌شوند) تکمیل می‌شود و سپس این پرسشنامه‌های تکمیل شده از نظر آماری، توسط CEPEJ، پردازش و تحلیل می‌شوند.^۵

برای اینکه این ارزیابی و سنجش به‌خوبی اجرا شود، یک روش‌شناسی دقیق توسعه داده شده است، همچنین یک رابطه مبتنی بر اعتماد میان تکمیل‌کننده‌های پرسشنامه در دولت‌های عضو و CEPEJ و دبیرخانه که کار پردازش و تحلیل آمار را انجام می‌دهد برقرار شده است. نتایج به‌دست آمده مجموعه داده‌هایی سازگار و قابل مقایسه در موضوعات مختلف است. چنین کارویژه‌ای نیاز به گفتگویی دائمی و شفافیتی کامل میان دولت‌های عضو شورای اروپا، شرکت‌کننده در این سنجش، دارد.

گزارش پیش‌رو عمدتاً براساس منتخبی از پاسخنامه‌هایی است که توسط نمایندگان ملی در

۱. انحلال به زمانی اطلاق می‌شود که شرکت قادر به پرداخت دیون خود نیست. این تاریخ پیش از زمان ورشکستگی شرکت است که توسط دادگاه اعلام می‌شود (م).

۲. منظور «روش حل و فصل اختلافات جایگزین» برای نمونه استفاده از داوری برای رفع اختلافات است (م).

3. Commission for the Evaluation of the Efficiency of Justice

4. Scheme for Evaluating Judicial Systems

۵. پرسشنامه‌های تکمیل شده برای هر دولت و ارزیابی‌های آن و گزارش ویرایش سال ۲۰۱۲-۲۰۱۰ منتشر شده در ۲۰ سپتامبر

۲۰۱۲ در وبسایت زیر قابل بازیابی است:

http://www.coe.int/t/dghl/cooperation/CEPEJ/default_EN.asp?

قالب فرآیند ارزیابی اصلی CEPEJ تکمیل شده است. در سنجش اصلی از داده‌های سال ۲۰۱۰ به بعد استفاده شده است. در این گزارش توافق شده است که از این سال به‌عنوان سال مبنا برای همه داده‌های قضایی استفاده شود. همسو کردن مجموعه داده‌های CEPEJ مطابق با ملاحظات این گزارش در تابستان انجام گرفته و در ۲۳ جولای ۲۰۱۲ نهایی شده است.

مجموعه داده‌های CEPEJ برای پاسخ به تمام سؤالات تابلوی امتیاز ناقص بوده است؛ به همین دلیل اقدام به جمع‌آوری داده‌های اضافی از طریق پرسشنامه‌های بیشتری شده است. از منظر روش‌شناسی و با توجه به تعهد کیفیت، سازگاری و قابل مقایسه بودن با سایر داده‌ها در چارچوب گزارش حاضر، برای جمع‌آوری داده‌ها، پرسشنامه‌ها ابتدا برای همان نمایندگان ملی CEPEJ فرستاده شد.

پس از اینکه نمایندگان ملی قادر به پاسخگویی و ارائه این اطلاعات نبودند، تصمیم بر این شد که داده‌ها از روش دیگری جمع‌آوری شود و سپس برای راستی‌آزمایی، تسلیم نمایندگان ملی شود. جمع‌آوری این داده‌ها با توجه به ملاحظات «تسهیل کسب‌وکار»^۱ در حوزه صلاحیت نمایندگان ملی نبود و به همین دلیل از مجموعه داده‌های «سهولت انجام کسب‌وکار»^۲ بانک جهانی استفاده شد و سپس از نمایندگان CEPEJ خواسته شد آنها را تأیید (یا رد) کنند.

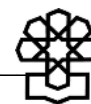
مواردی نیز وجود داشتند که با توجه به خاصیت آنها، امکان جمع‌آوری از نمایندگان ملی کشورهای عضو در مهلت مقرر وجود نداشت. بنابراین پرسشنامه‌های خاصی برای افراد دیگری ارسال شد (اتحادیه بین‌المللی مقامات قضایی،^۳ انجمن داوری، نمایندگان شاغل در امر داوری، تماس با آدرس‌های موجود در پورتال الکترونیکی قضایی، انجمن اتاق‌های بازرگانی و صنعت اروپا^۴ و سایر). پاسخ‌های ارائه شده توسط این اشخاص لزوماً دارای شرایط مقایسه‌پذیری و کیفیت CEPEJ نبودند؛ به همین دلیل در گزارش فقط به آنها اشاره می‌شود.

برای برخی موارد در تابلوی امتیازات هیچ داده‌ای ارائه نشده است. این به معنای نبود اطلاعات نیست، بلکه به معنای نبود داده‌هایی است که دارای شرایط CEPEJ باشد و یا به معنای این است که داده‌های دارای این شرایط در مهلت مقرر، قابل جمع‌آوری نبودند.

۲. تحلیل نظام قضایی هریک از کشورها (تحلیل خرد)

گزارش از دو بخش اصلی تشکیل شده است: بخش اول نظام قضایی در کشورهای عضو اتحادیه

1. Business-friendliness
2. Doing Business
3. International Union of Judicial Officers
4. Eurochambres



اروپا را به طور مجزا و کشور به کشور (رویکرد خرد) مورد بررسی قرار می‌دهد و بخش دوم تحلیل مقایسه‌ای ۲۷ کشور اتحادیه اروپا^۱ را ارائه می‌دهد (رویکرد کلان).

در اولین بخش این گزارش، در بخش تحلیل خرد کشورها، شرح و تحلیلی دقیق از مؤثرترین عوامل تعیین کارآیی در نظام قضایی، برای هر کشور، ارائه خواهد شد. عوامل تسهیل کسب‌وکار برای نظام قضایی هر کشور در چهار بُعد اساسی کسب‌وکار، بررسی می‌شوند: ثبت ملک و سایر دارایی‌ها، ثبت شرکت، فرآیندهای انحلال و ورشکستگی و روش‌های گرفتن جواز کسب برای فعالیت کسب‌وکار.

در این بخش همچنین، منابع در دسترس نظام قضایی به شکل بودجه تخصیص یافته یا منابع تکنولوژیکی و انسانی مرتبط با زمینه‌های غیرکیفری شرح داده می‌شود.

تحلیل خرد در بخش اول برای هر عضو اتحادیه اروپا، ارائه‌دهنده اطلاعاتی در زمینه استفاده و در قابلیت دسترسی به نظام قضایی به وسیله شاخص‌هایی از جمله تعداد پرونده‌های وارده، تعداد پرونده‌های جریانی و مختومه، مدت‌زمان رسیدگی به پرونده، نرخ رسیدگی به پرونده^۲ در چهار طبقه عمده غیرکیفری است.

علاوه بر این، تحلیل هر کشور دارای اطلاعات اضافی درباره ساختار دادگاه‌ها، مدیریت پرونده‌های در دست رسیدگی و بهسازی درحال اجرای هر کشور برای رسیدن به فهم نظام‌مند و بهتر درباره نظام قضایی است.

بخش تحلیل خرد کشورها، با استفاده از تحلیل شاخص‌های منابع و کارآیی نظام‌های قضایی، امکان مقایسه اطلاعات موجود هر نظام با سایر نظام‌های اتحادیه اروپا و ارائه نقاط قوت و ضعف این نظام‌ها را همراه با پیشنهادها مرتبط به ارمغان می‌آورد.

گزارش مقایسه‌ای، معیارها و شاخص‌هایی که بیشترین ارتباط را با بهبود محیط کسب‌وکار داشته و بیشترین پیوند را با رشد اقتصادی دارد، برجسته کرده است. بنابراین، پیشنهادها ارائه شده، بیشتر بر این شاخص‌ها تمرکز دارد.

یک پیشنهاد کلی، طراحی و پیاده‌سازی نظام هماهنگی است که جمع‌آوری نظام‌مند آمارهای مقایسه‌ای را در زمینه فعالیت‌های قضایی امکان‌پذیر می‌سازد.

در واقع برای اکثر کشورهای عضو، داده‌های مربوط به معیارها از جمله هزینه اجرای فرآیندها، طول و هزینه آیین‌های دادرسی انحلال، استفاده از داور و روش‌های جایگزین حل اختلاف، استفاده از آیین‌های دادرسی ساده، مدت و هزینه اجرا، در دسترس نیست و برای تعداد معدودی از

۱. کرواسی بیست‌وهشتمین و آخرین کشوری است که در جولای ۲۰۱۳ (پس از تهیه این گزارش) به اتحادیه اروپا پیوسته است (م).

۲. Clearance Rate؛ نسبت تعداد پرونده‌های مختومه به تعداد پرونده‌های وارده (م).

کشورها، بیشتر داده‌های اساسی درباره کارآیی نظام قضایی از جمله مدت‌زمان رسیدگی به پرونده و نرخ رسیدگی پرونده در طبقه‌های اصلی غیرکیفری در دسترس نیست. آنچه که قابل اندازه‌گیری نیست، نمی‌تواند ارزیابی شده و ارتقا یابد.

تحلیل خرد کشورها، ارائه‌کننده خوبی درباره عملکرد نظام قضایی در کسب‌وکار، دعاوی ناشی از قراردادها، شامل دادرسی مدنی و برخی مؤلفه‌های دادرسی اداری است. پیرو درخواست کمیسیون اروپا، تحلیل خرد کشورها شامل دادرسی کیفری نمی‌شود و سایر کیفیات اساسی از جمله دسترسی به دادگاه‌ها و استقلال قضایی را شامل نمی‌شود بنابراین این بخش، نمی‌تواند دیدگاه جامعی درباره کارآیی و کیفیت نظام ملی قضایی ارائه دهد.

۳. مقایسه نظام قضایی کشورها (تحلیل کلان)

درحالی که در بخش اول گزارش، آمار و ارقام درباره کارآیی نظام قضایی تک‌تک کشورها ارائه شد و تحلیل شهودی (مانند مقایسه آن با مقدار میانگین و معدل اتحادیه اروپا) برای آن صورت گرفته است، اما یک حلقه مفقوده هنوز وجود دارد: پیوند آن با وضعیت اقتصادی.

برای این کار و یافتن خصوصیات نظام قضایی که برای اقتصاد اهمیت دارد، باید از تحلیل در سطح کشور به سطح کلان‌تری، سطح ۲۷ کشور اتحادیه اروپا، انتقال یابیم. این کار، هدفی است که بخش دوم گزارش دنبال می‌کند و شامل بخش‌های زیر است: ارائه اطلاعات، تحلیل و استنباط آماری، خلاصه‌ای از یافته‌ها و پیشنهادها.

این گزارش تلاش جدیدی است برای ارزیابی پیوند میان عملکرد قضا و اقتصاد. براساس دانش ما، این اولین باری است که چنین ارزیابی نه تنها بر نظرسنجی استوار است، بلکه براساس داده‌های واقعی تهیه شده توسط مسئولان قضایی (تعداد قضاوت، بودجه و...) انجام می‌پذیرد. این هدف در مقیاس بزرگی پیگیری (۲۷ دولت و ۲۹ نظام قضایی) و با نگاه به حجم بزرگی از متغیرهای کیفی و کمی انجام شده است.

یافته‌های به‌دست آمده اگرچه مقدماتی است، اما پیشنهادی هستند. آنها مقدماتی هستند، زیرا باید روش‌های اقتصادسنجی مورد استفاده قرار گیرد تا برآوردهای دقیق‌تری به‌دست آید و پیشنهادی هستند، زیرا ضرایب همبستگی آنها همسو با علامت مورد انتظار بوده و از نظر آماری، در سطح استاندارد، معنادار است. نتایج اصلی به شرح زیر است:

- شاخص‌های تسهیل کسب‌وکار: شاخص‌های تسهیل کسب‌وکار برای کسب نتایج اقتصادی

بہتر، باید بهبود یابد. در میان چهار ویژگی کسب‌وکار که اینجا مورد توجه قرار گرفته است، ثبت



دارایی و نظام دریافت جواز کسب باید مورد تأکید قرار گیرد، زیرا این دو مرتبط با رشد اقتصادی هستند؛ به این ترتیب که بهبود شاخص‌های تسهیل کسب‌وکار با عنوان ثبت دارایی و دریافت جواز کسب، منجر به نرخ رشد بالاتری می‌شود. به‌ویژه اینکه کاهش یکباره در هزینه‌های مرتبط با این دو بعد از کسب‌وکار، رشد را افزایش می‌دهد. تسهیل فرآیندهای آن نیز مطلوب است.

- کارآیی نظام قضایی: کارآیی قضایی که با شاخص‌های مدت‌زمان رسیدگی به پرونده و نرخ رسیدگی پرونده اندازه‌گیری شده است، به وضوح با اقتصاد و به‌ویژه با یکی از پرکاربردترین شاخص‌های اقتصادی، رشد تولید ناخالص داخلی، ارتباط دارد. بنابراین، پیشنهاد‌های کلی کاملاً واضح است: کشورها باید کارآیی نظام قضایی خود را برای رسیدن به رشد بالاتر بهبود بخشند. به‌عبارت دیگر آنها باید مدت‌زمان رسیدگی به پرونده را کاهش و نرخ رسیدگی به پرونده را افزایش دهند.

۴. اهرم‌های قابل استفاده برای بهبود این شاخص‌ها کدام هستند؟

شاخص تعداد پرونده‌های وارده، دارای همبستگی منفی با شاخص مدت‌زمان رسیدگی به پرونده است، علت عمده آن این است که پرونده‌های وارده از ترکیب نامتجانسی از پرونده‌ها تشکیل شده است (ازجمله پرونده‌های حقوقی غیرترافی^۱ یا تجاری یا پرونده‌های ثبت ملک که تکراری بوده و سریعاً قابل رسیدگی هستند و نیاز به منابع اندکی دارند).

چنان جای تعجب ندارد که تعداد پرونده‌های درحال رسیدگی رابطه مستقیم با مدت‌زمان رسیدگی به پرونده‌ها دارد. به همین خاطر این شاخص باید کاهش یابد.

به‌عنوان یک پیشنهاد عملی، دادگاه‌های عمومی می‌توانند به چند روش حجم کارشان را کاهش دهند: از طریق حذف انواع خاصی از پرونده‌ها در دفتر ثبت دعاوی حقوقی دادگاه، حجم کار می‌تواند به سطح قابل مدیریتی برسد. سایر راه‌حل‌ها می‌تواند به این شرح باشد: تعیین استاندارد زمانی، تسهیل رویه‌ها، برگزاری دادگاه‌های تخصصی، استفاده از فناوری (سیستم مدیریت و پیگیری پرونده‌ها، فناوری‌های رایانه‌ای و اینترنتی، ویدئو کنفرانس و سایر) و تخصیص منابع بیشتر به نظام قضایی، ازجمله منابع انسانی و مالی.

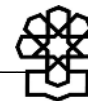
در ارتباط با منابع مالی، زمانی که شاخص‌های بودجه و کارآیی را در مقابل یکدیگر قرار می‌دهیم به هیچ نتیجه صریح و روشنی نمی‌رسیم. این نتیجه پیشنهاد می‌کند که نیازی به اصلاح و تعدیل مقدار بودجه نیست، اما در عوض، توزیع بودجه و تمرکز منابع مالی به نفع بخش‌هایی که

موجب افزایش کارآیی نظام قضایی می‌شود، باید اصلاح شود.

در ارتباط با منابع انسانی، به نتیجه مشابهی رسیدیم؛ به‌ویژه درباره شاخص تعداد قضات، به این شرح که مقدار این شاخص دارای هیچ رابطه‌ای با سایر متغیرها نیست. توزیع جغرافیایی منابع نیز در تعیین کارآیی نقشی ندارد. بنابراین تلاش‌ها باید به سمت بهره‌وری و مدیریت هدایت شوند (برای مثال از طریق ارتقای صلاحیت و شایستگی).^۱

در ارتباط با فناوری اطلاعات و ارتباطات، شاخص «سیستم ثبت و مدیریت پرونده‌ها» با نرخ رسیدگی به پرونده رابطه دارد. به همین ترتیب، به‌نظر می‌رسد سیستم نظارت بر فعالیت دادگاه، با مدت زمان رسیدگی به پرونده رابطه دارد. بنابراین چنین سازوکارهایی باید توسعه و بهبود یابند. همزمان، باید توجه ویژه‌ای به عملکرد واقعی و کارآیی چنین سازوکارهای مبتنی بر فناوری شود؛ زیرا تنها در صورتی نتایج مثبت به همراه دارند که به‌درستی اجرا و به‌کار گرفته شوند. درحال حاضر کارگروه CEPEJ، درحال توسعه روش‌شناسی و دستورالعمل‌هایی برای بهبود کارآیی و کیفیت قضایی، به‌ویژه دستورالعمل "SATURN" برای مدیریت زمان قضایی و دستورالعمل برای بهبود اجراست.

۱. این تحلیل‌ها لزوماً در مورد ایران صادق نیست و ممکن است افزایش منابع مالی یا انسانی منجر به بهبود شاخص‌های مورد نظر شود (م).

بخش دوم - ارزیابی نظام قضایی فرانسه^۱

۱. عوامل تسهیل کسب‌وکار

سؤال اول: عوامل تسهیل کسب‌وکار سامانه ثبت ملک و سایر دارایی‌ها: میانگین / معدل^۲ طول فرآیند ثبت مالکیت / تغییر مالکیت؛ میانگین / معدل هزینه‌های ثبت مالکیت / تغییر مالکیت؛ اسناد مورد نیاز برای ثبت؛ امکان استفاده از خدمات آنلاین (بر خط) توسط دولت برای ثبت؛ تعداد دارایی‌های ثبت شده در یکی دیگر از کشورهای عضو.

داده‌های ذهنی

| عنوان | کل | | قضایی | |
|---|--------|---------------|--------|---------------|
| | فرانسه | میانگین اروپا | فرانسه | میانگین اروپا |
| تعداد فرآیندها | ۸ | ۵ | ۰٪ | ۱٪ (۲۷٪) |
| زمان (روز) | ۵۸ | ۳۱ | ۰٪ | ۹٪ (۲۶٪) |
| هزینه (درصدی از ارزش دارایی) | ۶/۱ | ۴/۹ | ۰٪ | ۱/۱٪ (۲۱٪) |
| نسبت فرآیندهایی که با اینترنت امکانپذیر است | NA* | ۴۳ | ۰ | ۶۷ |

* اطلاعات در دسترس نیست یا موجود نیست (م).

توضیح: اعداد داخل پرانتز درصد از کل را نشان می‌دهد.

داده‌های عینی از ثبت ملک

| عنوان | پرونده‌های در حال رسیدگی در ابتدای ۲۰۱۰ | پرونده‌های وارده | پرونده‌های مختومه | پرونده‌های در حال رسیدگی در پایان ۲۰۱۰ |
|----------------|---|------------------|-------------------|--|
| پرونده‌های ثبت | NA | NA | NA | NA |

۱. در این قسمت وضعیت نظام قضایی کشور فرانسه مورد ارزیابی قرار می‌گیرد. این کشور به‌عنوان نمونه از بین مجموع کشورهای اتحادیه اروپا انتخاب شده است و دلیل انتخاب این کشور، نزدیکی و شباهتی است که میان نظام حقوقی ایران و فرانسه وجود دارد. نحوه ارزیابی با استفاده از شاخص‌های دسته‌بندی‌شده در قالب ۱۹ سؤال است که از طریق پرسشنامه یا شواهد آماری موجود به آن پاسخ داده شده است. ممکن است برخی از اطلاعات وجود نداشته و یا از ضمانت کافی برخوردار نباشد که در این صورت با عبارت خارج از دسترس (NA) مشخص شده است (م).

2. Business-friendliness of Land and Other Property Registration System

۳. در انگلیسی "mean" به معنای میانگین حسابی است؛ یعنی جمع اعداد و تقسیم آن بر تعداد آن اعداد و یکی از معانی "average" همین میانگین حسابی یا معدل است (لازم به ذکر است بین معدل و میانگین تفاوت مفهومی وجود ندارد). "median" نیز به معنای میانه است و محاسبه آن بدین صورت است که اگر تمام مشاهدات را براساس بزرگی مرتب کنیم و به دو گروه مساوی تقسیم کنیم، عدد مربوط به مشاهده میانی چند است. در این گزارش در قسمت سؤالات از کلمات average/median استفاده شده است و در جداول، آنجا که میانگین اروپا را ارائه می‌کند از عبارت "eu mean" استفاده کرده است. به‌نظر می‌رسد در پرسشنامه از متقاضیان خواسته شده که میانگین و میانه مثلاً تعداد پرونده‌های ورودی (average/median) را ارائه دهند و از آن پاسخ استفاده شده تا وضعیت کشور فرانسه نشان داده شود. سپس با میانگین‌گیری از اعداد تمام کشورها به میانگین اروپا (eu mean) رسیده‌اند بنابراین استفاده از معادل میانگین/میانه در این متن مناسب است (م).

مدت زمان رسیدگی به پرونده: NA

تعداد دارایی‌های ثبت شده در یکی دیگر از کشورهای عضو: NA

سؤال دوم: عوامل تسهیل کسب‌وکار سامانه ثبت شرکت: ^۱ میانگین / معدل طول فرآیند ثبت شرکت جدید؛ میانگین / معدل هزینه‌های ثبت شرکت جدید؛ اسناد مورد نیاز برای ثبت؛ امکان استفاده از خدمات آنلاین (برخط) توسط دولت برای ثبت شرکت؛ تعداد دارایی‌های ثبت شده در یکی دیگر از کشورهای عضو.

داده‌های ذهنی

| عنوان | | کل | | قضایی | |
|---|--|--------|---------------|-----------|---------------|
| | | فرانسه | میانگین اروپا | فرانسه | میانگین اروپا |
| تعداد فرآیندها | | ۵ | ۶ | ۰/۵ (۱۰٪) | ۱ (۱۶٪) |
| زمان (روز) | | ۳ | ۱۴ | ۱ (۳۳٪) | ۲ (۱۷٪) |
| هزینه (درصدی از درآمد ملی سرانه) | | ۰/۹ | ۵/۲ | ۰/۰ (۱٪) | ۰/۸ (۲۴٪) |
| نسبت فرآیندهایی که با اینترنت امکانپذیر است | | ۱۰۰ | ۸۳ | ۱۰۰ | ۹۵ |

توضیح: اعداد داخل پرانتز درصد از کل را نشان می‌دهد.

داده‌های عینی از ثبت کسب‌وکار

| عنوان | پرونده‌های درحال رسیدگی در ابتدای ۲۰۱۰ | پرونده‌های وارده | پرونده‌های پرونده‌های مختومه | پرونده‌های درحال رسیدگی در پایان ۲۰۱۰ |
|----------------|--|------------------|------------------------------|---------------------------------------|
| پرونده‌های ثبت | NA | NA | NA | NA |

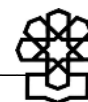
مدت زمان رسیدگی به پرونده: NA

تعداد دارایی‌های ثبت شده در یکی دیگر از کشورهای عضو: NA

سؤال سوم: عوامل تسهیل کسب‌وکار آیین‌های دادرسی انحلال یا ورشکستگی: ^۲ میانگین / معدل طول دادرسی انحلال و ورشکستگی؛ میانگین / معدل هزینه‌های دادرسی انحلال و ورشکستگی؛ درصد آیین‌های دادرسی که منجر به تغییر ساختار می‌شود نسبت به آنهایی که منجر به انحلال شرکت می‌شود؛ میانگین / معدل مدت زمان بازپرداخت به طلبکاران؛ میانگین / معدل درصد بدهی‌های پوشش داده شده؛ تعداد کسانی که عهده‌دار فرآیند انحلال و ورشکستگی هستند.

| عنوان | فرانسه | میانگین اروپا |
|-------------------------|--------|---------------|
| زمان (سال) | ۱/۹ | ۱/۹ |
| هزینه (درصدی از دارایی) | ۹ | ۱۰/۵ |
| نرخ استرداد (درصد) | ۴۵/۸ | ۶۰/۶ |

1. Business-friendliness of the Company Registration System
2. Business-friendliness of Insolvency or Bankruptcy Proceedings



درصد فرآیندهایی که منجر به تغییر ساختار می‌شود نسبت به آنهایی که منجر به انحلال شرکت می‌شود: NA

میانگین/ معدل مدت‌زمان بازپرداخت به طلبکاران: NA

تعداد کسانی که عهده‌دار فرآیند انحلال و ورشکستگی هستند: NA

اعداد و ارقام اضافی درباره انحلال و ورشکستگی (۲۰۱۰)

| عنوان | تجدید ساختار اعتباری | شرکت بیمه اعتباری |
|-------------------|----------------------|-------------------|
| تعداد انحلال شرکت | ۶۳,۳۶۵ | ۵۱,۰۶۰ |
| تعداد شرکت | ۲,۹۲۵,۱۲۴ | ۵,۰۰۵,۸۸۲ |
| نرخ (درصد) | ۱/۰ | ۲/۲ |

سؤال چهارم: عوامل تسهیل کسب‌وکار گرفتن جواز کسب^۱ (برای مثال جواز ساخت، مجوز فروش، جواز فعالیت و ...): میانگین/ معدل طول فرآیند جواز گرفتن؛ میانگین/ معدل هزینه‌های جواز گرفتن؛ اسناد مورد نیاز برای این فرآیندها و امکان ارائه آنها به صورت آنلاین (برخط).

| عنوان | فرانسه | میانگین اروپا |
|--------------------------|--------|---------------|
| تعداد دریافت جواز | ۴/۸ | ۵/۶ |
| زمان دریافت جواز (سال) | ۳۲ | ۳۹ |
| هزینه دریافت جواز (یورو) | ۲۴۸ | ۳۰۹ |

در یک شاخصی که OECD تهیه کرده بود، کشور فرانسه از حداکثر عدد ۲ مقدار میانگین

اروپا (۱/۶۲) را به خود اختصاص داد.

اسناد مورد نیاز برای این فرآیندها: NA

امکان ارائه آنها به صورت آنلاین: NA

۲. منابع دستگاه قضایی و ساختار دادگاه‌ها

سؤال پنجم: کل بودجه عمومی مصوب که به دادگاه‌ها تخصیص یافته (برای بخش‌های قضایی^۱ و مجزا شده توسط طبقه‌های اصلی شامل مخارج فناوری اطلاعات و ارتباطات در دادگاه‌ها (دادرسی الکترونیک) و به‌عنوان درصدی از بودجه دولت^۲ و بودجه دولت مرکزی)

| بودجه دادگاه* | بودجه به یورو | سرانه بودجه | درصدی از مخارج دولت** |
|---|---------------|-------------|-----------------------|
| کل بودجه سالیانه مصوب تخصیص یافته به عملکرد تمام دادگاه‌ها | ۳,۵۷۴,۳۵۰,۹۶۳ | ۵۵/۰ | ۰/۳۳ |
| بودجه عمومی سالیانه تخصیص یافته به حقوق و دستمزد (ناخالص) | ۲,۱۷۴,۲۵۷,۳۵۰ | ۳۳/۴ | ۰/۲۰ |
| بودجه عمومی سالیانه تخصیص یافته به کامپیوتری کردن (تجهیزات، سرمایه‌گذاری و نگهداری) | ۴۸,۰۸۵,۱۱۲ | ۰/۷ | ۰/۰۰ |
| بودجه عمومی سالیانه تخصیص یافته برای مخارج قضایی (تخصصی کردن، کارآفرینی و...) بدون معاضدت قضایی | ۴۷۵,۴۰۹,۷۱۳ | ۷/۳ | ۰/۰۴ |
| بودجه عمومی سالیانه تخصیص یافته برای ساختمان‌های دادگاه (هزینه‌های نگهداری و اجرا) | ۲۷۳,۶۹۲,۵۵۴ | ۴/۲ | ۰/۰۲ |
| بودجه عمومی سالیانه تخصیص یافته برای سرمایه‌گذاری در ساختمان‌های (دادگاه) جدید | ۱۵۷,۲۱۰,۰۳۱ | ۲/۴ | ۰/۰۱ |
| بودجه عمومی سالیانه تخصیص یافته برای آموزش و تحصیلات | ۷۲,۵۸۵,۰۳۳ | ۱/۱ | ۰/۰۱ |
| سایر | ۳۷۳,۱۱۱,۱۷۰ | ۵/۷ | ۰/۰۳ |

* داده‌ها شامل بودجه دادستانی نیز می‌شوند.

** مخارج دولت براساس داده‌های "Eurostat 2010" است.

بودجه کل نظام قضایی برابر با ۷,۵۱۷,۵۳۵,۵۶۱ یورو است. این عدد شامل سازمان دادگاه‌ها، معاضدت قضایی، خدمات دادستانی، سازمان زندان‌ها، خدمات آزادی مشروط، شورای قضایی، حمایت قضایی از نوجوانان، عملکرد وزارت دادگستری و دسترسی به عدالت می‌شود.

سؤال ششم: تعداد، ۱. قضات و وکلا (وکلا اتحادیه اروپا و وکلای ملی براساس رهنمود وکالت ۹۸/۵)، ۲. دفتر اسناد رسمی و ۳. دادورزان. تعداد وکلای اروپایی که در کنار دادگاه ملی در خارج مرز فعالیت می‌کرده‌اند (براساس رهنمود ۷۷/۲۴۹).

۱. در صورت امکان، پاسخنامه‌ها باید داده‌های موضوعات اصلی قضایی را تفکیک کنند. از جمله قانون مدنی، قانون تجارت، قانون مالیات و قانون کار.

۲. عبارت "general government"، به معنای دولت در مفهوم عام است. دولت‌ها در سطوح مختلفی وجود دارند و شامل سه سطح دولت مرکزی، دولت‌های فدرال و دولت‌های محلی می‌شوند. در برخی کشورها فقط دو سطح دولت مرکزی و دولت‌های محلی وجود دارند. دولت در مفهوم عام شامل دولت مرکزی و دولت‌های محلی و فدرال می‌شود (م).



| عنوان | قضات حرفه‌ای که به‌طور تمام‌وقت در دادگاه حضور دارند | قضات حرفه‌ای تمام‌وقت، قضات حرفه‌ای پاره‌وقت، قضات غیرحرفه‌ای | وکلا | وکلا اتحادیه اروپا | دفاتر اسناد رسمی | دادورزان |
|--|--|---|--------|--------------------|------------------|----------|
| تعداد | ۶,۹۴۵ | ۳۶,۳۸۲* | ۵۱,۷۵۸ | ۷۸۵ | ۹,۱۴۷ | ۳,۲۳۷ |
| سرانه به‌ازای هر هزار نفر جمعیت | ۱۰/۷ | ۵۵/۹ | ۷۹/۶ | ۱/۲ | ۱۴/۱ | ۵/۰ |
| تعداد تقسیم بر مخارج سالیانه محلی و مرکزی به میلیارد | ۶/۳ | ۳۳/۲ | ۴۷/۲ | ۰/۷ | ۸/۳ | ۳/۰ |

* شامل قضات غیرمتخصص.

تعداد وکلای اروپایی که در کنار دادگاه ملی در خارج مرز فعالیت می‌کرده‌اند براساس رهنمود

NA: ۷۷/۲۴۹

قضات

۶,۹۴۵ قاضی حرفه‌ای که در دادگاه‌های اداری و عادی قضاوت می‌کنند وجود دارند شامل ۴,۸۵۰ در دادگاه بدوی (مرحله اول)، ۱,۷۶۰ در دادگاه تجدیدنظر (مرحله دوم) و ۳۳۵ در دیوان عالی کشور (بالترین مرحله). به‌علاوه ۵۷۸ قاضی حرفه‌ای که در زمان مقتضی قضاوت می‌کنند. علاوه بر قضات حرفه‌ای، ۲۸,۸۵۹ قاضی غیرحرفه‌ای در فرانسه در وظایف قضایی مختلف فعالیت می‌کنند.

کارکنان غیرقاضی

از ۲۰,۶۱۶ کارکنان غیرقاضی که در دادگاه‌های اداری و عادی فعالیت می‌کنند، ۱۸,۱۸۹ نفر، کار اصلی‌شان کمک به قضات برای آماده‌سازی اسناد پرونده، همچنین در حین رسیدگی به محاکمه، ضبط فرآیندهای دادگاه، کمک به پیش‌نویس تصمیمات و سایر فعالیت‌های لازم برای هموارسازی فرآیندها در دادگاه است. سایر ۱,۵۰۰ نفر مشغول فعالیت‌های اداری مختلف و مدیریت دادگاه هستند (مدیریت منابع انسانی، همین‌طور ساختمان و تجهیزات شامل سیستم‌های رایانه، مدیریت مالی و بودجه‌ای و مدیریت آموزش). در آخر ۹۲۷ کارکنان فنی و ۴۸۹ نفر میان‌دستیاران قضات و مردم، با قراردادهای فصلی، فعالیت می‌کنند. در فرانسه هیچ "Rechtspfleger" یا واحد مشابهی با وظایف قضایی یا شبه‌قضایی و مستقل وجود ندارد که تصمیماتش موضوع اعتراض نیز باشد.

نسبت قضات حرفه‌ای که در دادگاه حضور دارند به کارکنان غیرقضایی که در دادگاه کار می‌کنند ۱ به ۳ است.

سایر دست‌اندرکاران نظام قضایی غیرکیفری

وکلا: ۷۸۵ وکیل اتحادیه اروپا وجود دارند که براساس رهنمود وکلای ۹۸/۵ (۱۴۹) وکیل اتحادیه اروپا تحت عنوان حرفه‌ای کشور خود، ثبت شده‌اند (ماده (۲) رهنمود ۹۸/۵/EC) و ۶۳۶ وکیل که اجازه فعالیت در کشور میزبان عضو را دارند براساس ماده (۱۰) ۹۸/۵/EC ثبت شده‌اند) فعالیت می‌کنند.

دفا تر اسناد رسمی: آنها مشاغل حرفه‌ای خصوصی هستند که زیر نظر وزارت دادگستری فعالیت می‌کنند. خدماتی که آنها ارائه می‌کنند شامل گواهی‌امضا، برابر با اصل کردن مدارک و مشاوره حقوقی است.

دادورزان^۱ که به‌عنوان عامل اجرایی فعالیت می‌کنند: دادورزان مأموران دولتی هستند که حرفه‌ای خصوصی تحت کنترل قوانین عام را انجام می‌دهند. دادورزان فی‌نفسه حق اجرای فرامین دادگاه و اعلام اخطار قانونی دارند. آنها همچنین در حوزه‌های مختلفی از جمله جمع‌آوری بدهی‌ها، کمک به پیش‌نویس کردن اسناد و قباله‌های خصوصی، مشاوره حقوقی، اداره ساختمان‌ها و مزایده‌های عمومی صلاحیت دارند.

سؤال هفتم: حجم کار دادگاه در سطوح مختلف (مانند شهر، منطقه و ناحیه) شامل تعداد پرونده‌های وارده و مختومه برای هر حوزه قضایی (و همچنین شهری و منطقه‌ای) و تعداد قضات و کارکنان غیرقضایی برای هر حوزه قضایی (و همچنین شهری و منطقه‌ای).

پاسخ: فقط داده‌های تجمیع شده در دسترس بود.

| | | |
|---|--|--|
| تعداد پرونده‌های وارده غیرکیفری در دادگاه بدوی در سال ۲۰۱۰ به کل قضات و کارکنان اداری | تعداد پرونده‌های وارده غیرکیفری در دادگاه بدوی در سال ۲۰۱۰ به کل قضات (تعداد قضات حرفه‌ای تمام‌وقت دادگاه، قضات حرفه‌ای پاره‌وقت، قضات غیرحرفه‌ای و ...) | تعداد پرونده‌های وارده غیرکیفری در دادگاه بدوی در سال ۲۰۱۰ به تعداد قضات حرفه‌ای تمام‌وقت دادگاه |
| ۴۰ | ۶۳ | ۳۳۰ |

۱. "Huissier de la justice"; دادورزان در فرانسه مانند وکلا و سردفتران یکی از مشاغل حرفه‌ای خصوصی هستند (م).



اعداد ارائه شده در جدول بالا نشان‌دهنده تعداد پرونده‌های غیرکیفری (شامل پرونده‌های مدنی، تجاری، اداری و سایر) به تفکیک گروه‌های شغلی است که در دادگاه کار می‌کنند. بین قضات دادگاه‌های عمومی (کیفری و غیرکیفری)، مالی و اداری (یا سایر طبقه‌بندی‌ها) تفکیک قائل نشده‌ایم یا میان کارکنان اداری تخصیص داده شده به حوزه‌های قضایی مختلف به‌عنوان نظام قضایی که به شکل متفاوت سازماندهی شده‌اند تفاوت قائل نشده‌ایم و نتایج چنین تمایزی قابل مقایسه نخواهد بود. علاوه بر این باید متذکر شد آنچه که اینجا ارائه شده است نشان‌دهنده حجم کار در امور غیرکیفری است نه حجم کار واقعی. همچنین از نقطه نظر نظام قضایی، تنها پرونده‌های وارده در دادگاه بدوی، به‌عنوان پرونده‌های وارده مورد توجه است. در دادگاه‌های تجدیدنظر و در دیوان عالی کشور، دادگاه‌ها با پرونده‌های مرحله اول که به روش قطعی مختوم نشده‌اند سروکار دارند و در نتیجه از نقطه نظر نظام قضایی پرونده جدید به حساب نمی‌آیند.

سؤال هشتم: درصد دادگاه‌هایی که از ابزارهای الکترونیکی برای مدیریت و پیگیری پرونده‌ها استفاده می‌کنند؛ درصد فرآیندهایی که از ابزارهای الکترونیکی در هر حوزه قضایی استفاده می‌کند.

برای مدیریت و پیگیری پرونده در ۱۰۰ درصد دادگاه‌ها امکانات وجود دارد. به‌علاوه برای ارتقای مدیریت و پیگیری پرونده، فناوری اطلاعات و ارتباطات (ICT) می‌تواند فعالیت قضات و کارمندان دفتری دادگاه را در سطح ارتباط فردی و داخل سازمانی تسهیل نماید و ایجاد چندین روش ارتباط با استفاده‌کنندگان حرفه‌ای و غیرحرفه‌ای دادگاه را امکانپذیر کند. در میان دسته‌بندی اول، اطلاعات ۲۰۱۰ فرانسه نشان می‌دهد تجهیزات رایانه‌ای برای تسهیل فعالیت قضات و کارمندان دفتری دادگاه مانند پردازش کلمات، پایگاه داده الکترونیکی رویه قضایی، ارتباط اینترنتی و رایانامه‌ای در ۱۰۰ درصد از دادگاه‌ها و فایل‌های الکترونیکی در بیش از ۵۰ درصد از دادگاه‌های فرانسه وجود دارد. مانند ارتباط الکترونیکی میان دادگاه و نهادهای مربوطه، امکان پیگیری پرونده به‌صورت آنلاین (برخط) و دسترسی به دفاتر ثبت دادگاه در کمتر از ۵۰ درصد از دادگاه‌ها هست و تشکیل پرونده به‌صورت الکترونیکی در کمتر از ۱۰ درصد دادگاه‌ها امکانپذیر است. کانون وکلای دادگستری با هماهنگی وزارت دادگستری زیرساختی را برای مبادله اطلاعات و اسناد با دادگاه‌های عمومی ایجاد کرده است (E-barreau)^۱، در حال حاضر سامانه‌ای برای تکمیل

۱. برای اطلاعات بیشتر، ر. ک.: ولیگنا و همکاران (Velicogna et al, 2011). ر. ک.: به آدرس زیر:

پرونده الکترونیکی در دادگاه‌های اداری در دست راه‌اندازی و گسترش است (Telerecours)^۱. جدول زیر خلاصه‌ای از شاخص فناوری اطلاعات و ارتباطات در نظام قضایی را ارائه می‌دهد که براساس چهار شاخص ICT تدوین شده و هر کدام از «۰» (حداقل) تا «۴» (حداکثر) متغیر است.

- تجهیزات رایانه‌ای استفاده شده برای کمک به قضات و کارمندان دادگاه که بر مبنای پردازش کلمات، پایگاه داده الکترونیکی برای قوانین، ارتباطات اینترنتی و رایانامه‌ای، ارائه شده توسط دولت‌های عضو اتحادیه اروپا، ارزیابی شده است.

- سامانه‌های ثبت‌نام و مدیریت پرونده که بر مبنای سیستم پیگیری پرونده ۶۳،۱،۱، سیستم اطلاعات مدیریت دادگاه و سیستم اطلاعات مالی دادگاه ارائه شده توسط دولت‌های عضو اتحادیه اروپا ارزیابی شده است.

- مبادله اطلاعات و ارتباطات میان دادگاه و محیط دادگاه که براساس فرم‌های الکترونیکی، وب‌سایت‌های دادگاه، امکان پیگیری پرونده‌ها به صورت آنلاین (برخط)، امکان دسترسی به دفاتر ثبت الکترونیکی، درخواست برای فرآیند الکترونیکی مطالبات کوچک، فرآیند الکترونیکی مطالبه دین مسلم، ثبت الکترونیکی ادعا و فناوری ویدئو کنفرانس ارائه شده توسط دولت‌های عضو اتحادیه اروپا، ارزیابی شده است.

- شاخص فناوری اطلاعات و ارتباطات کلی که بر مبنای سه شاخص قبلی ارزیابی شده است.

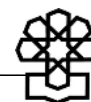
| فناوری اطلاعات و ارتباطات | | | | |
|---------------------------|--|-----------------------------------|---|------------------------------------|
| کشور | تجهیزات رایانه‌ای استفاده شده برای کمک به قضات و کارمندان دادگاه | ثبت‌نام و مدیریت پرونده سیستم‌های | مبادله اطلاعات و ارتباطات میان دادگاه و محیط دادگاه | شاخص فناوری اطلاعات و ارتباطات کلی |
| فرانسه | ۴/۰ | ۴/۰ | ۲/۳ | ۳/۴ |
| میانگین اروپا | ۳/۹ | ۳/۶ | ۲/۴ | ۳/۳ |
| میانگین اروپا | ۴/۰ | ۴/۰ | ۲/۴ | ۳/۳ |

۳. دسترسی به عدالت

برخی تعاریف (برای جزئیات بیشتر روش‌شناسی را ببینید)

نرخ رسیدگی: به صورت درصد بیان می‌شود و برابر است با تعداد پرونده‌های مختومه در یک دوره زمانی (یک سال) تقسیم بر تعداد پرونده‌های وارده در همان دوره زمانی.

۱. برای اطلاعات بیشتر، ر. ک.: ولیگنا و همکاران (Velicogna et al, 2013). این سامانه در دادگاه‌های اداری و در شورای دولتی فرانسه به عنوان دادگاه عالی اداری شروع به فعالیت کرده است. به آدرس زیر مراجعه کنید:



مدت زمان رسیدگی به پرونده: نشان‌دهنده تعداد روزهای لازم برای مختومه شدن یک پرونده در حال رسیدگی است. این شاخص با ضرب کردن (تعداد روزهای سال) در تعداد پرونده‌های در حال رسیدگی در پایان سال و تقسیم آن بر تعداد پرونده‌های مختومه برای آن سال محاسبه می‌شود.

سؤال نهم: مدت زمان رسیدگی به پرونده برای هر حوزه قضایی (میانگین/ معدل مدت زمان فرآیندها و میانگین تعداد رسیدگی به دعاوی تا صدور رأی دادگاه بدوی/ تا اجرای رأی دادگاه).

| فرانسه | سال | کل (پرونده‌های مدنی، تجاری، اداری، سایر) (روز) | پرونده‌های مدنی و تجاری ترافی (روز) | پرونده‌های مدنی و تجاری غیرترافی (روز) | حقوق اداری (روز) |
|----------|------|--|-------------------------------------|--|------------------|
| بدوی | ۲۰۰۶ | ۲۴۶ | ۲۶۲ | ۳۶ | ۴۷۱ |
| | ۲۰۰۸ | ۲۶۴ | ۲۸۶ | ۲۰ | ۳۹۶ |
| | ۲۰۱۰ | ۲۵۶ | ۲۷۹ | ۳۶ | ۳۳۸ |
| تجدیدنظر | ۲۰۰۶ | ۳۶۰ | ۳۵۸ | NA | ۳۸۳ |
| | ۲۰۰۸ | ۳۷۰ | ۳۶۹ | NA | ۳۸۶ |
| | ۲۰۱۰ | ۳۶۱ | ۳۵۹ | NA | ۳۷۹ |
| فرجام | ۲۰۰۶ | ۳۱۲ | ۳۲۹ | NA | ۳۶۵ |
| | ۲۰۰۸ | ۳۴۱ | ۳۶۹ | NA | ۳۹۰ |
| | ۲۰۱۰ | ۳۱۷ | ۳۴۲ | NA | ۲۶۷ |

| میانگین اروپا | مرحله | کل (پرونده‌های مدنی، تجاری، اداری، سایر) (روز) | پرونده‌های مدنی و تجاری ترافی (روز) | پرونده‌های مدنی و تجاری غیرترافی (روز) | حقوق اداری (روز) |
|--------------------------------|----------|--|-------------------------------------|--|------------------|
| مدت زمان رسیدگی به پرونده ۲۰۱۱ | بدوی | ۱۴۷ | ۲۱۶ | ۸۷ | ۲۰۵ |
| | تجدیدنظر | ۱۵۶ | ۲۰۶ | ۶۷ | ۳۶۲ |
| | فرجام | ۲۰۷ | ۲۲۰ | ۱۰۰ | ۱۳۷ |

برای تحلیل درباره بیشترین ارتباط روند مدت زمان رسیدگی به پرونده در مرحله بدوی، خصوصاً در ارتباط با نرخ رسیدگی، پاسخ به سؤال ۱۰ را مشاهده کنید.

سؤال دهم: نرخ رسیدگی و تعداد پرونده‌های در حال رسیدگی توسط حوزه قضایی.

(درصد)

| فرانسه | مرحله | کل (پرونده‌های مدنی، تجاری، اداری، سایر) (روز) | پرونده‌های مدنی و تجاری ترافیکی (روز) | پرونده‌های مدنی و تجاری غیرترافیکی (روز) | حقوق اداری (روز) |
|-----------------|----------|--|---------------------------------------|--|------------------|
| نرخ رسیدگی ۲۰۱۰ | بدوی | ۹۸/۹ | ۹۸/۴ | ۹۹/۷ | ۱۰۶/۷ |
| | تجدیدنظر | ۹۶/۳ | ۹۵/۷ | NA | ۱۰۱/۴ |
| | فرجام | ۱۰۰/۲ | ۹۷/۶ | NA | ۱۰۶/۱ |

| فرانسه | مرحله | کل (پرونده‌های مدنی، تجاری، اداری، سایر) (روز) | پرونده‌های مدنی و تجاری ترافیکی (روز) | پرونده‌های مدنی و تجاری غیرترافیکی (روز) | حقوق اداری (روز) |
|--|----------|--|---------------------------------------|--|------------------|
| تعداد پرونده‌های درحال رسیدگی در پایان سال | بدوی | ۱,۵۹۲,۰۱۰ | ۱,۳۴۷,۸۲۶ | ۹,۹۳۱ | ۱۷۳,۲۴۶ |
| | تجدیدنظر | ۲۵۸,۶۸۰ | ۲۲۹,۸۴۹ | NA | ۲۸,۸۳۱ |
| | فرجام | ۲۵,۸۸۷ | ۱۸,۶۰۳ | NA | ۷,۲۸۴ |

یک تحلیل دقیق‌تر از کارآیی دادگاه‌های بدوی در امور غیرکیفری بین سال‌های ۲۰۰۶ تا ۲۰۱۰ (داده‌های کارآیی دادگاه‌های بدوی، تجدیدنظر و عالی (فرجام) در جداول پیوست در دسترس است):

بین سال‌های ۲۰۰۶ و ۲۰۱۰، تعداد کل پرونده‌های وارده در امور غیرکیفری، سالیانه به‌طور متوسط ۱/۳ درصد افزایش داشته است و از ۲,۱۸۲,۳۴۲ در سال ۲۰۰۶ به ۲,۲۲۸,۷۴۶ در ۲۰۰۸ و ۲,۲۹۴,۶۵۰ در سال ۲۰۱۰ رسیده است، در کنار آن تعداد پرونده‌های مختومه سالیانه به‌طور متوسط ۱/۹ درصد افزایش داشته است و از ۲,۱۰۷,۹۷۶ در سال ۲۰۰۶ به ۲,۱۳۶,۱۸۱ در سال ۲۰۰۸ و ۲,۲۶۹,۲۱۰ در سال ۲۰۱۰ رسیده است. درحالی که بهبود در نسبت پرونده‌های مختومه به پرونده‌های وارده (نرخ رسیدگی) روند افزایشی داشته است، اما نرخ رسیدگی همچنان کمتر از ۱۰۰ درصد است و این به معنای افزایش کلی تعداد پرونده‌های درحال رسیدگی است.^۱ به‌طور همزمان مدت‌زمان رسیدگی پرونده در دوره ۲۰۰۶-۲۰۱۰ نشان‌دهنده یک وضعیت پایدار کلی است، به‌گونه‌ای که به‌طور متوسط ۱/۱ درصد افزایش در سال داشته است و از ۲۴۶ روز در سال ۲۰۰۶ به ۲۶۴ روز در سال ۲۰۰۸ (۱۸ روز بیشتر از سال ۲۰۰۶) و کاهش به ۲۵۶ روز در سال ۲۰۱۰

۱. برای فهم بهتر به یاد آورید که نرخ رسیدگی برابر با نسبت $\left(\frac{\text{تعداد پرونده‌های مختومه}}{\text{تعداد پرونده‌های وارده}} \times 100 \right)$ در صورتی که تعداد پرونده‌های مختومه بیشتر از وارده باشد مقدار آن بیش از ۱۰۰ می‌شود و در صورتی که تعداد پرونده‌های وارده بیش از مختومه باشد مقدار آن کمتر از ۱۰۰ می‌شود. اگر رشد صورت کسر بیش از رشد مخرج کسر باشد این نسبت در حال بهبود است و اگر رشد صورت کسر کمتر از رشد مخرج کسر باشد این نسبت در حال کاهش است (م).



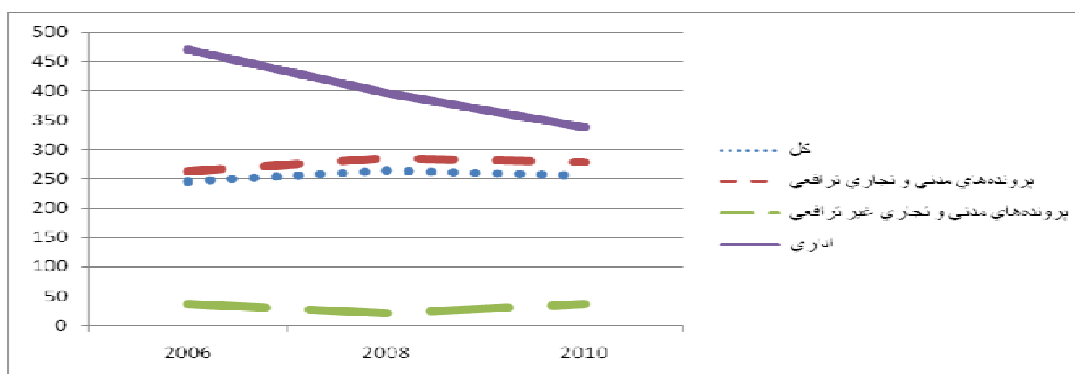
رسیده است^۱ (۱۰ روز بیشتر از سال ۲۰۰۶).

در همین دوره تعداد پرونده‌های مدنی و تجاری ترافیکی وارده به‌طور متوسط ۱/۵ درصد در سال افزایش داشته و از ۱,۶۸۸,۳۶۷ در سال ۲۰۰۶ به ۱,۷۴۴,۳۵۰ در سال ۲۰۰۸ و ۱,۷۹۳,۲۹۹ در سال ۲۰۱۰ رسیده است، درحالی که تعداد پرونده‌های مختومه به‌طور متوسط ۲/۱ درصد در سال افزایش داشته و از ۱,۶۲۴,۴۸۴ در سال ۲۰۰۶ به ۱,۶۴۵,۱۶۱ در سال ۲۰۰۸ و ۱,۷۶۴,۲۵۵ در سال ۲۰۱۰ رسیده است. داده‌های مدت‌زمان رسیدگی پرونده در دادگاه بدوی در دوره ۲۰۰۶-۲۰۱۰ یک وضعیت باثبات را برای این پرونده‌ها نشان می‌دهد به‌طوری که با افزایش کمی از ۲۶۲ روز در سال ۲۰۰۶ به ۲۷۹ روز در سال ۲۰۱۰ رسیده است.

تعداد پرونده‌های مدنی و تجاری غیرترافیکی وارده به‌طور متوسط ۵/۷ درصد در سال کاهش داشته و از ۱۲۷,۷۲۱ در سال ۲۰۰۶ به ۱۰۱,۸۳۷ در سال ۲۰۰۸ و ۱۰۰,۸۶۳ در سال ۲۰۱۰ رسیده است. تعداد پرونده‌های مختومه نیز به‌طور متوسط ۶ درصد در سال کاهش داشته و از ۱۲۸,۷۲۲ در سال ۲۰۰۶ به ۱۰۵,۰۹۹ در سال ۲۰۰۸ و ۱۰۰,۶۰۹ در سال ۲۰۱۰ رسیده است.

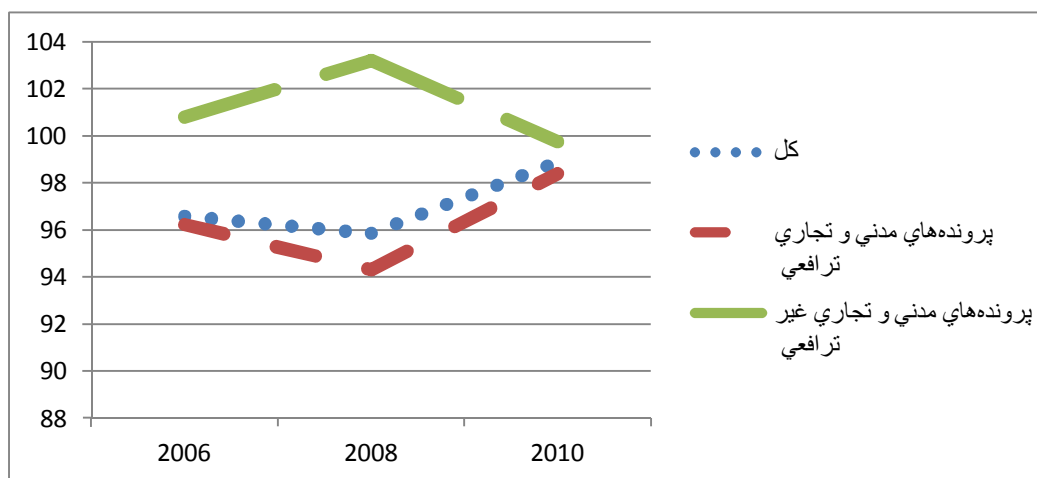
مدت‌زمان رسیدگی پرونده‌های دادگاه اداری در مرحله بدوی بهبودی بین سال‌های ۲۰۰۶ و ۲۰۱۰ را نشان می‌دهد، به‌گونه‌ای که به‌طور متوسط ۷/۹ درصد در سال کاهش داشته و از ۴۷۱ روز در سال ۲۰۰۶ به ۳۳۸ روز در سال ۲۰۱۰ رسیده است. این روند، سازگار با افزایش پرونده‌های مختومه در مقابل افزایش کند پرونده‌های وارده است. نمودارهای زیر روند مدت‌زمان رسیدگی به پرونده و نرخ رسیدگی را در مرحله بدوی دادگاه در دوره ۲۰۰۶ تا ۲۰۱۰ با جزئیات بیشتری نشان می‌دهد.

مدت‌زمان رسیدگی به پرونده



۱. برای درک بهتر به یاد آورید که مدت‌زمان رسیدگی به پرونده برابر با نسبت (تعداد پرونده‌های در حال بررسی در پایان سال $\times 365$) است (م).
تعداد پرونده‌های مختومه

نرخ رسیدگی



برای مقایسه اعداد مدت‌زمان رسیدگی به پرونده مرحله بدوی، در یک سال^۱، تمام اعداد مدت‌زمان رسیدگی به پرونده در مرحله تجدیدنظر و فرجام برای سال‌های ۲۰۰۶، ۲۰۰۸ و ۲۰۱۰ در دسترس است.

سؤال یازدهم: تعداد، متوسط زمان و هزینه پرونده‌های دادگاه‌های غیرکیفری که در آن آیین دادرسی ساده/سریع مانند آیین دادرسی دستور پرداخت و آیین دادرسی دعاوی کوچک، استفاده می‌شود در مقایسه با تعداد، متوسط زمان و هزینه پرونده‌های مدنی و تجاری که در آن آیین دادرسی معمول استفاده می‌شود.

۱. مقایسه مدت‌زمان رسیدگی به پرونده با مرحله بدوی مطابق با فرمول‌های زیر انجام شده است:
برای مرحله تجدیدنظر (مرحله دوم):

$$\frac{\frac{\text{first instance DT category } x, \text{ year } x}{\text{mean DT EU27 first instance category } x, 2010} - \frac{\text{second instance DT category } x, \text{ year } x}{\text{mean DT EU27 first instance category } x, 2010}}{\frac{\text{first instance DT category } x, \text{ year } x}{\text{mean DT EU27 first instance category } x, 2010}}$$

برای مرحله فرجامی (مرحله عالی):

$$\frac{\frac{\text{first instance DT category } x, \text{ year } x}{\text{mean DT EU27 first instance category } x, 2010} - \frac{\text{highest instance DT category } x, \text{ year } x}{\text{mean DT EU27 first instance category } x, 2010}}{\frac{\text{first instance DT category } x, \text{ year } x}{\text{mean DT EU27 first instance category } x, 2010}}$$

در صورتی که عدد بیش از ۰/۵ شود بیانگر این است که مدت‌زمان رسیدگی به پرونده کمتر از نصف مرحله بدوی برای سال و دسته معین است. همچنین در صورتی که عدد محاسبه شده کمتر از ۱- شود، بیانگر این است که مدت‌زمان رسیدگی به پرونده بیش از دو برابر مرحله بدوی برای سال و دسته معین است.



پاسخ: جدول مقایسه‌ای

| آیین دادرسی ساده شده | پرونده‌های درحال رسیدگی ابتدای ۲۰۱۰ (تعداد) | پرونده‌های وارده (تعداد) | پرونده‌های مختومه (تعداد) | پرونده‌های درحال رسیدگی پایان ۲۰۱۰ (تعداد) | مدت زمان رسیدگی به پرونده (روز) | نرخ رسیدگی (درصد) | قیمت دادگاه (واحد یورو) |
|----------------------------------|---|--------------------------|---------------------------|--|---------------------------------|-------------------|-------------------------|
| ادعای کوچک | NA | ۷۰۵,۸۹۶ | ۶۶۰,۲۵۵ | NA | NA | ۹۳/۵ | NAP |
| ادعای کوچک (غیر از دستور پرداخت) | NA | NA | NA | NA | NA | NA | NAP |
| دستور پرداخت | NA | NA | ۶۹۷,۹۸۹ | NA | NA | NA | NA |

| پرونده‌های مدنی و تجاری مرحله بدوی | پرونده‌های درحال رسیدگی ابتدای ۲۰۱۰ (تعداد) | پرونده‌های وارده (تعداد) | پرونده‌های مختومه (تعداد) | پرونده‌های درحال رسیدگی پایان ۲۰۱۰ (تعداد) | مدت زمان رسیدگی به پرونده (روز) | نرخ رسیدگی (درصد) | قیمت دادگاه (واحد یورو) |
|------------------------------------|---|--------------------------|---------------------------|--|---------------------------------|-------------------|-------------------------|
| کل | ۱,۳۲۸,۴۵۹ | ۱,۸۹۴,۱۶۲ | ۱,۸۶۴,۸۶۴ | ۱,۳۵۷,۷۵۷ | ۲۶۶ | ۹۸/۵ | NA |
| ترافیعی | ۱,۳۱۸,۷۸۲ | ۱,۷۹۳,۲۹۹ | ۱,۷۶۴,۲۵۵ | ۱,۳۴۷,۸۲۶ | ۲۷۹ | ۹۸/۴ | NA |
| غیرترافیعی | ۹,۶۷۷ | ۱۰۰,۸۶۳ | ۱۰۰,۶۰۹ | ۹,۹۳۱ | ۳۶ | ۹۹/۷ | NA |

سؤال دوازدهم: متوسط طول دوره و هزینه تشخیص و اجرا براساس مقررات (EC) شماره ۴۴/۲۰۰۱ در امور تجاری و مدنی در یکی دیگر از کشورهای عضو و مقایسه آن با متوسط طول دوره و هزینه تشخیص و اجرا براساس قانون ملی در امور غیرکیفری در یک کشور ثالث.

داده‌ای در این زمینه در دسترس نبود (براساس داده‌های UIHJ)

سؤال سیزدهم: تعداد، متوسط طول دوره و هزینه دعاوی اقامه شده نزد نهادهای جایگزین حل و فصل اختلافات براساس انواع مختلف (مانند میانجیگری، داوری و...) و مقایسه آن با تعداد، متوسط طول دوره و هزینه پرونده‌های قضایی مبتنی بر دادگاه. تعداد، متوسط طول دوره و هزینه پرونده‌های مختومه از طریق روش‌های جایگزین حل و فصل اختلافات.

سؤال چهاردهم: امکان استفاده از آیین‌های دادرسی حل و فصل اختلاف خارج از دادگاه، متوسط طول دوره و هزینه‌ها. هر چند وقت یک بار این آیین‌های دادرسی مورد استفاده قرار می‌گیرد (در صورت امکان پاسخ‌ها باید داده‌ها را برای دعاوی اصلی قضایی مانند قانون مدنی، تجارت، مالیات و کار تفکیک نمایند).

| عنوان | پرونده‌های وارده ۲۰۱۰ (تعداد) | پرونده‌های مختومه (تعداد) | پرونده‌های حل شده از طریق میانجیگری (تعداد) | متوسط طول دوره (روز) | هزینه (واحد یورو) | پرونده‌های در حال رسیدگی در ابتدای ۲۰۱۰ (تعداد) | پرونده‌های در حال رسیدگی در پایان ۲۰۱۰ (تعداد) |
|---------------------|-------------------------------|---------------------------|---|----------------------|-------------------|---|--|
| تعداد کل | NA | NA | NA | NA | NA | NA | NA |
| میانجیگری خانواده | NA | NA | NA | NA | NA | NA | NA |
| میانجیگری اداری | NA | NA | NA | NA | NA | NA | NA |
| میانجی اخراج کارگری | NA | NA | NA | NA | NA | NA | NA |

| پرونده‌های مدنی و تجاری مرحله بدوی | پرونده‌های در حال رسیدگی ابتدای ۲۰۱۰ (تعداد) | پرونده‌های وارده (تعداد) | پرونده‌های مختومه (تعداد) | پرونده‌های در حال رسیدگی پایان ۲۰۱۰ (تعداد) | مدت زمانی رسیدگی به پرونده (روز) | نرخ رسیدگی (درصد) | قیمت دادگاه (واحد یورو) |
|------------------------------------|--|--------------------------|---------------------------|---|----------------------------------|-------------------|-------------------------|
| کل | ۱,۳۲۸,۴۵۹ | ۱,۸۹۴,۱۶۲ | ۱,۸۶۴,۸۶۴ | ۱,۳۵۷,۷۵۷ | ۲۶۶ | ۹۸/۵ | NA |
| ترافی | ۱,۳۱۸,۷۸۲ | ۱,۷۹۳,۲۹۹ | ۱,۷۶۴,۲۵۵ | ۱,۳۴۷,۸۲۶ | ۲۷۹ | ۹۸/۴ | NA |
| غیرترافی | ۹,۶۷۷ | ۱۰۰,۸۶۳ | ۱۰۰,۶۰۹ | ۹,۹۳۱ | ۳۶ | ۹۹/۷ | NA |

در فرانسه، یک میانجی خصوصی به پرونده‌های مدنی و تجاری، پرونده‌های اداری و پرونده‌های کارگری رسیدگی می‌کند درحالی که رسیدگی به پرونده‌های خانواده (مانند طلاق) توسط دادگاه‌های دارای میانجی یا از طریق یک میانجی خصوصی انجام می‌شود. امکانی برای دریافت معاضدت قضایی^۱ برای دادرسی میانجیگری وجود دارد.

رهنمود ۲۰۰۸/۵۲/EC پارلمان و انجمن اروپا در ۲۱ می ۲۰۰۸ درباره جنبه‌های خاص میانجیگری در امور مدنی و تجاری اخیراً به قانون ۱۵۴۰ در ۱۶ نوامبر ۲۰۱۱ تبدیل شده است.

سؤال پانزدهم: تعداد اجرای موفقیت‌آمیز تصمیمات دادگاه، تعداد حل و فصل دادگاه، تعداد توافقات الزام‌آور، تعداد اسناد لازم‌الاجرا یا تعداد احکام دادگاه داور (تعداد کل در سال و نسبت هر کدام از شاخص‌ها به کل تصمیمات دادگاه به تفکیک هر حوزه قضایی).



پاسخ

| نرخ رسیدگی (درصد) | مدت زمان رسیدگی به پرونده (روز) | پرونده‌های درحال رسیدگی پایان ۲۰۱۰ (تعداد) | پرونده‌های مختومه (تعداد) | پرونده‌های وارده (تعداد) | پرونده‌های درحال رسیدگی ابتدای ۲۰۱۰ (تعداد) | پرونده‌های مدنی و تجاری مرحله بدوی |
|-------------------|---------------------------------|--|---------------------------|--------------------------|---|------------------------------------|
| ۹۵/۵ | ۵۳ | ۲۷,۸۵۶ | ۱۹۰,۴۲۸ | ۱۹۹,۴۶۹ | ۱۸,۸۱۵ | ۲۰۰۶ |
| ۹۸/۰ | ۸۹ | ۴۹,۱۵۰ | ۲۰۲,۱۱۰ | ۲۰۶,۲۴۶ | ۴۵,۰۱۴ | ۲۰۰۸ |
| ۹۶/۵ | ۱۰۲ | ۶۱,۰۰۷ | ۲۱۷,۲۹۸ | ۲۲۵,۱۱۱ | ۵۳,۱۹۴ | ۲۰۱۰ |

در دوره ۲۰۱۰-۲۰۰۶ هم تعداد پرونده‌های وارده و هم مختومه که دارای نرخ رسیدگی کمتر از ۱۰۰ درصد بوده، افزایش داشته است. به‌عنوان نتیجه تعداد پرونده‌های درحال رسیدگی به‌طور مداوم از ۱۸,۸۱۵ در ابتدای سال ۲۰۰۶ به ۶۱,۰۰۷ در پایان سال ۲۰۱۰ رسیده و مدت‌زمان رسیدگی به پرونده تقریباً دو برابر شده است و از ۵۳ روز در سال ۲۰۰۶ به ۱۰۲ روز در سال ۲۰۱۰ افزایش داشته است (متوسط ۱۷/۷ درصد در سال).

سؤال شانزدهم: مدت و هزینه آیین دادرسی مرحله اجرا برای اجرائیه^۱ داخلی و اجرائیه صادر شده در یکی دیگر از کشورهای عضو (میانگین/معدل طول و هزینه آیین دادرسی اجرایی برای هر نوع دعوی) و قابلیت اجرای رأی دادگاه بدوی در امور مدنی و تجاری (درصد پرونده‌هایی که آیین دادرسی مرحله اجرا برای آن لازم است و آنهایی که درخواست تجدیدنظر اثر تعلیقی بر رأی دادگاه بدوی دارد).

داده‌ای در این زمینه در دسترس نبود (براساس داده‌های UIHJ)

سؤال هفدهم: نرخ پوشش (نسبت مقداری که طلبکار به‌دست آورده براساس آیین دادرسی مرحله اجرا به کل مبلغ ذکر شده در اجرائیه) برای هر نوع دعوی.

داده‌ای در این زمینه در دسترس نبود (براساس داده‌های UIHJ)

سؤال هجدهم: تعداد خدمات اسناد مبتنی بر مقررات ۱۳۹۳/۲۰۰۷ برای خدمت به کشورهای عضو در اسناد قضایی و غیرقضایی در امور مدنی و تجاری (متوسط طول مدت و هزینه تشخیص و اجرا).

۱. اجرائیه ترجمه "enforceable titles" است و در حقوق اروپا به مفهوم سندی است که توسط دادگاه صادر شده و به‌موجب آن مدعی حقی را از بدهکار طلب می‌کند و دارای ضمانت اجرایی است (م).

مطابق با اطلس قضایی اروپا در امور مدنی، خدمات اسناد تحت مقررات ۱۳۹۳/۲۰۰۷ مستلزم حق الزحمه ثابتی برای خدمت توسط ضابط قضایی EUR50 است. این حق الزحمه باید زمانی که اسناد انتقال پیدا می‌کند پرداخت شود به استثنای زمانی که متقاضی معاضدت قضایی دریافت می‌کند.^۱

سؤال نوزدهم: متوسط مدت زمان پرونده‌های اخراج کارگران از ابتدای تشکیل پرونده تا تعیین تصمیم و متوسط طول زمان درخواست تجدیدنظر؛ تعداد دعاوی کارگران که به نفع کارگر پایان یافته به تفکیک انواع پرونده‌ها که تصمیم اخراج ناشی از آن گرفته شده (مانند اخراج تأدیبی، اخراج اقتصادی و سایر)؛ تعداد پرونده‌هایی که در آن دعاوی با میانجیگری و آیین دادرسی مصالحه پایان می‌یابد.

پاسخ

| پرونده‌های اخراج کارگران، مرحله بدوی | پرونده‌های درحال رسیدگی ابتدای ۲۰۱۰ (تعداد) | پرونده‌های وارده (تعداد) | پرونده‌های مختومه (تعداد) | پرونده‌های درحال رسیدگی پایان ۲۰۱۰ (تعداد) | مدت زمان رسیدگی به پرونده (روز) | نرخ رسیدگی (درصد) | درصد تصمیمات محدود به تجدیدنظر (درصد) |
|--------------------------------------|---|--------------------------|---------------------------|--|---------------------------------|-------------------|---------------------------------------|
| ۲۰۰۶ | NA | ۱۲۳,۳۱۶ | ۱۲۳,۲۴۹ | NA | NA | NA | ۶۱/۹ |
| ۲۰۰۸ | NA | ۱۳۰,۳۷۸ | ۱۲۵,۹۴۰ | NA | NA | NA | ۶۱ |
| ۲۰۱۰ | NA | ۱۴۱,۴۶۹ | ۱۳۰,۹۸۱ | NA | NA | ۹۲/۶ | ۴۲/۵ |

در سال ۲۰۱۲ متوسط طول دوره آیین‌های دادرسی در پرونده‌های اخراج کارگران برابر ۳۸۹ روز در دادگاه بدوی و ۴۲۳ روز در دادگاه تجدیدنظر بوده است (اطلاعات دادگاه عالی در دسترس نبوده است). متوسط طول دوره آیین‌های دادرسی برابر ۶۵۴ روز است. درصد پرونده‌های درحال رسیدگی برای بیش از ۳ سال در دسترس نبوده است.

۴. اطلاعات تکمیلی

ساختار دادگاه

در فرانسه خدمات قضایی توسط دو شاخه مستقل دادگاه ارائه می‌شود: دادگاه‌های عادی، که صلاحیت آنها در امور مدنی و کیفری است و دادگاه‌های اداری که صلاحیت آنها در حقوق اداری

1. http://ec.europa.eu/justice_home/judicialatlascivil/html / ds _ otherinfostate _ fr _ en.jsp? countrySession = 2& # ds _ otherinfostate2.



است و حاکم بر رابطه میان مدیریت بخش عمومی و مردم هستند.^۱

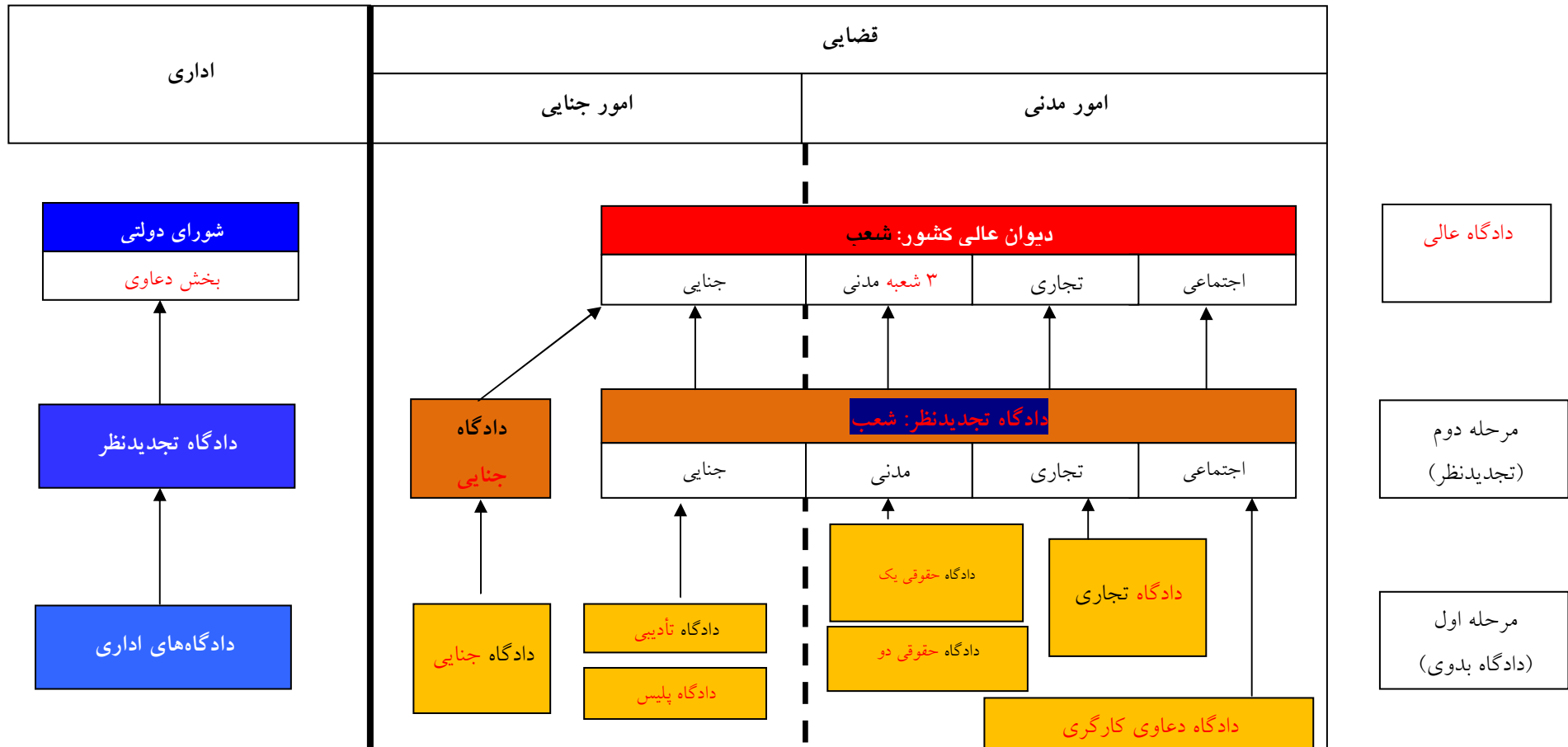
بین سال‌های ۲۰۰۸ تا ۲۰۱۰ فرانسه اصلاحات نظام قضایی را که منجر به کاهش مداوم تعداد دادگاه‌های عادی و توزیع مجدد صلاحیت‌ها بین دادگاه‌ها شد، به سرانجام رساند. براساس داده‌های سال ۲۰۱۰، مدیریت قضایی عادی در یک ساختار سه سطحی سازماندهی شده است که شامل ۷۷۴ دادگاه عادی بدوی، ۳۵ دادگاه تجدیدنظر که براساس دلایل و قانون تصمیم‌گیری می‌کنند و دیوان عالی که فرجام‌خواهی را فقط براساس قانون امکان‌پذیر می‌کند. مدیریت قضایی عادی همچنین مشتمل بر ۱,۱۵۷ دادگاه تخصصی بدوی، ۲۱۶ دادگاه کارگری، ۱۵۵ دادگاه نوجوانان، ۲۸۱ دادگاه ملک کشاورزی روستایی و ۱۱۵ دادگاه امنیت اجتماعی است.

دادرسی اداری نیز در ساختار سه سطحی سازماندهی شده است که شامل ۴۲ دادگاه اداری (پیش‌تر ۴۱ دادگاه بوده است)، ۸ دادگاه اداری تجدیدنظر و یک دادگاه عالی اداری است که درباره حکم دادگاه تجدیدنظر براساس قانون تصمیم‌گیری می‌کند و برای پرونده‌های خاص به‌عنوان دادگاه بدوی و عالی عمل می‌کند.^۲

1. Velicogna et al, 2011.

2. Velicogna et al, 2013.

نظام قضایی ملی کشور فرانسه





آمار دادگاه و مدیریت جریان پرونده

کارآیی نظام قضایی معمولاً براساس عملکرد و خروجی ارزیابی می‌شود. ابزار ICT همچون چراغی چنین اقداماتی را پشتیبانی می‌کند. شاخص‌های عملکرد اصلی در سطح نظام قضایی عبارتند از: طول فرآیند (زمانبندی)، پرونده‌های مختومه، پرونده‌های درحال رسیدگی و حجم کارهای عقب‌افتاده، کارآیی قضات و کارکنان دادگاه. اهداف عملکرد در سطح دادگاه تعیین شده است، اهداف عمده دادگاه مرتبط با اطلاع دادرسی، مدت‌زمان انتظار پرونده، نرخ رسیدگی به پرونده‌های مدنی و تجاری، نرخ و تأخیر اجرای احکام، نرخ پاسخ‌دهی به پرونده‌های کیفری (میزان پاسخ کیفری) نرخ منابع اقدامات جایگزین، نرخ تصمیمات رد شده توسط ثبت سجل کیفری (نرخ حذف سابقه سجل کیفری ملی). شاخصی کلی که نظام قضایی را به‌عنوان یک کل اندازه‌گیری کند وجود ندارد، اما برخی شاخص‌های مدیریت عمومی برای این امر کاربرد دارد. هیچ هدف عملکرد کمی وجود ندارد (برای مثال تعداد پرونده‌هایی که در یک ماه رسیدگی شده) که برای هر قاضی به‌طور مجزا محاسبه شود تا بتوان از طریق جمع‌آوری این داده‌های کمی برای قضات مختلف میانگین مقدار کارآیی را تعیین کرد و سپس با تجزیه این مقدار برای مناطق مختلف به‌صورت سالیانه از طریق کنترل مدیریتی، از قضات و کارکنان دادگاه‌ها درخواست کرد به آن سطح از کارآیی دست یابند. وجود سیستمی برای کنترل کارهای عقب‌مانده و پرونده‌هایی که در یک دوره زمانی منطقی در جریان کار قرار نمی‌گیرند و کنترل مدت‌زمان انتظار در طول دادرسی دادگاه نیز ضروری به نظر می‌رسد.

| کشور | سیستم کنترل مرسوم فعالیت‌های دادگاه | | | | | میانگین شاخص نظارت فعالیت‌های دادگاه برای اروپا ۲۰۱۰ | میانگین شاخص نظارت فعالیت‌های دادگاه برای اروپا ۲۰۱۰ | میانگین شاخص نظارت فعالیت‌های دادگاه برای اروپا ۲۰۱۰ |
|--------|-------------------------------------|---------------------------|----------------------------------|--------------|------|--|--|--|
| | تعداد پرونده‌های وارده | تعداد تصمیم‌های ابلاغ شده | تعداد پرونده‌های به تعویق افتاده | طول فرآیندها | سایر | | | |
| فرانسه | بله | بله | بله | بله | بله | ۱ | ۰/۸۵ | ۰/۸ |

جدول بالا دسترسی به سیستم کنترل مرسوم فعالیت‌های دادگاه را نشان می‌دهد. شاخص سیستم کنترل مرسوم فعالیت‌های دادگاه که از مقدار «۰» (حداقل) تا «۱» (حداکثر) متغیر است مبتنی بر امکان دسترسی سیستم‌های کنترل مرسوم به تعداد پرونده‌های وارده، تعداد تصمیمات ابلاغ شده، تعداد پرونده‌های به تعویق افتاده، طول فرآیندها (زمانبندی) سایر عناصر فعالیت‌های دادگاه است.

اصلاحات در حال اجرا و آتی

یکی از اصلاحات در حال اجرا (۲۰۱۰) برای کاهش تعداد دادگاه‌های عادی و برای توزیع مجدد صلاحیت‌ها بین دادگاه‌ها بوده که در قسمت پیشین اشاره شد. علاوه بر این برای دسترسی ساده به عدالت برای شهروندان و برای مطابقت با رهنمود ۱۲ سپتامبر ۲۰۰۶ درباره خدمات بازار داخلی، (رهنمود ۲۰۰۶/۱۲۳/EC پارلمان اروپا و شورای ۱۲ سپتامبر ۲۰۰۶ درباره خدمات بازار داخلی (روزنامه رسمی L ۳۷۶ تاریخ ۲۰۰۶/۱۲/۲۷)) سه قانون به تصویب رسیده است.

- قانون شماره ۱۶۰۹-۲۰۱۰ در تاریخ ۲۲ دسامبر ۲۰۱۰ درباره اجرای رأی دادگاه و شرایط فعالیت حرفه‌های خاص و متخصصان دادگاه است. این قانون به‌طور کلی به ناظران دادگاه اجازه می‌دهد از ابزارهای توانمندتری استفاده کنند، همچنین آموزش‌های مداوم اجباری را برای حرفه‌های قضایی ایجاد می‌کند و دست دست‌اندرکاران قضایی را در پرداخت حقوق، آزادی تجارت و درخواست چانه‌زنی توسط وکلا و حقوق‌دانان باز می‌نماید.

- قانون شماره ۹۴-۲۰۱۱ در تاریخ ۲۵ ژوئن ۲۰۱۱ درباره اصلاحات ذکر شده در مورد دادگاه تجدیدنظر که به دنبال ادغام حرفه وکالت و مشاور حقوقی دادگاه‌های تجدیدنظر از تاریخ ۱ ژوئن ۲۰۱۲ بوده است.

- قانون شماره ۳۳۱-۲۰۱۱ در تاریخ ۲۸ مارس ۲۰۱۱ برای نوسازی حرفه قضایی یا حرفه حقوقی و حرفه‌های خاصی که توانایی اثبات اسناد مهور توسط وکیل را می‌دهد.

۵. تحلیل

۵-۱. منابع قضایی

این پاراگراف شاخص‌های اصلی منابع قضایی تخصیص یافته به نظام قضایی را تحلیل می‌کند و سپس آنها را با میانگین و معدل محاسبه شده براساس داده‌های موجود ۲۷ کشور عضو اتحادیه اروپا مقایسه می‌کند.

در سال ۲۰۱۰ بودجه مصوب سالیانه تخصیص یافته به تمام دادگاه‌ها در فرانسه (از آنجا که کل بودجه مصوب سالیانه تخصیص یافته به تمام دادگاه‌ها قابل تفکیک از اعداد مربوط به خدمات دادستانی نیست، مقدار بودجه دادگاه‌ها براساس نسبت میانگین اروپا بین جمع این دو عدد و بودجه دادگاه‌ها که برابر با ۷۲ درصد است به دست آمده است)^۱ برابر با ۲,۵۷۳,۵۳۲,۶۹۳ یورو است

۱. منظور این است که بودجه دادگاه‌های فرانسه را از میانگین نسبت $\frac{\text{بودجه دادگاه‌ها}}{\text{کل بودجه}}$ به دست آورده‌اند. برای مثال اگر این نسبت ۷۲ درصد باشد با ضرب این نسبت در بودجه کل، مقدار بودجه دادگاه‌ها به دست می‌آید (م).



(بودجه خدمات دادستانی و معاضدت‌های قضایی در آن محاسبه نشده است). این عدد، مقدار سرانه ۳۹/۶ یورو را نشان می‌دهد که با میانگین اروپا، ۴۱/۷ یورو و معدل اروپا ۳۹/۶ یورو، قابل مقایسه است. مقدار کل بودجه مصوب سالیانه تخصیص یافته به تمام دادگاه‌ها در فرانسه برابر با ۰/۲۳ درصد مخارج دولت (براساس داده‌های Eurostat 2010) است که قابل مقایسه با میانگین اروپا، ۰/۴۴ درصد و میانه اروپا، ۰/۴ درصد است.

از نظر منابع انسانی، فرانسه برای هر ۱۰۰ هزار نفر جمعیت دارای ۱۰/۷ قاضی حرفه‌ای تمام‌وقت است که با میانگین اروپا که برابر با ۱۸/۹ و معدل اروپا که برابر با ۱۷/۹ نفر قابل مقایسه است. به علاوه به‌ازای هر ۱۰۰ هزار نفر جمعیت، ۵۵/۹ قاضی (شامل قاضی حرفه‌ای تمام‌وقت، پاره‌وقت، غیرحرفه‌ای و سایر) که می‌توان آن را با مقدار میانگین ۴۵/۶ و معدل ۲۹/۸ اروپا مقایسه کرد. به‌طور کلی ۸۸/۴ نفر (قاضی و کارکنان غیرقضایی) به‌ازای هر ۱۰۰ هزار نفر جمعیت در نظام قضایی کار می‌کنند که این نسبت برای میانگین اروپا ۱۰۳/۷ و برای معدل اروپا ۹۲/۳ محاسبه شده است. تعداد وکلا در هر ۱۰۰ هزار نفر جمعیت برابر ۷۹/۶ و میانگین و میانه اروپا به ترتیب برابر با ۱۶۰/۷ و ۱۰۴/۶ است، درحالی که نسبت وکلا به قضات حرفه‌ای تمام‌وقت برای فرانسه برابر با ۷/۵ است مقدار میانگین و میانه این نسبت برای اروپا برابر با ۱۶/۲ و ۷ می‌باشد.

تعداد پرونده‌های وارده در دادگاه بدوی بیانگر شاخصی است که حجم کار نظام قضایی و دادگاه‌های آن را نشان می‌دهد (پرونده‌های وارده به دادگاه‌های تجدیدنظر و فرجام پرونده‌های جدیدی نیستند، بلکه پرونده‌هایی هستند که نیاز به بررسی بیشتری دارند به‌طوری که در مرحله اول قابل حل‌وفصل نبوده‌اند). با توجه به هدف این گزارش، مرتبط‌ترین شاخص، تعداد کل پرونده‌های مدنی و تجاری غیرکیفری و ترافیعی است. تعداد پرونده‌های مدنی و تجاری غیرکیفری وارده در دادگاه بدوی (مرحله اول) به‌ازای هر ۱۰۰ نفر برابر با ۳/۵ بوده است که قابل مقایسه با مقدار متوسط ۱۱/۳ و معدل ۹/۶ برای اتحادیه اروپاست، درحالی که تعداد پرونده‌های مدنی و تجاری ترافیعی وارده در دادگاه بدوی (مرحله اول) به‌ازای هر ۱۰۰ نفر برابر با ۲/۸ بوده است که قابل مقایسه با مقدار متوسط ۲/۶ و مقدار میانه ۲/۲ برای اتحادیه اروپاست.

۲-۵. کارآیی نظام قضایی

بهترین شاخص در دسترس برای عملکرد نظام قضایی اروپا از نقطه‌نظر تأثیر این عملکرد بر اقتصاد، مدت‌زمان رسیدگی به پرونده و نرخ رسیدگی است. این پاراگراف مدت‌زمان رسیدگی به پرونده در سال ۲۰۱۰ (تعداد روزهای لازم برای مختومه شدن یک پرونده درحال رسیدگی) را برای

تعداد کل پرونده‌های غیرکیفری و پرونده‌های مدنی و تجاری ترافیکی تحلیل می‌کند و آنها را با مقدار میانگین و معدل به دست آمده براساس داده‌های موجود ۲۷ کشور عضو اتحادیه اروپا مقایسه می‌کند، همچنین آنها را با مقادیر سال‌های پیشین (۲۰۰۶ و ۲۰۰۸) مقایسه می‌کند. نرخ رسیدگی سال ۲۰۱۲ نیز ارائه شده است، با این هدف که بتوان ارزیابی کرد آیا دادگاه‌ها در حال افزایش حجم کار مرتبط با پرونده‌های وارده هستند، یا اینکه آیا وضعیت موجود در حال بهتر یا بدتر شدن است. در سال ۲۰۱۰ مدت زمان رسیدگی به پرونده برای تعداد کل پرونده‌های غیرکیفری برابر با ۲۵۶/۱ روز بوده است که ۱/۰۳ برابر مقدار میانگین اروپا و ۱/۷۴ برابر مقدار معدل اروپاست. وضعیت در مقایسه با مقدار ۲۶۳/۵ روز در سال ۲۰۰۸ نشان از بهبود دارد در حالی که وضعیت سال ۲۰۱۰ در مقایسه با سال ۲۰۰۶ که برابر با ۲۴۵/۵ بوده بدتر شده است. نرخ رسیدگی در سال ۲۰۱۰ برابر با ۹۸/۹ درصد بوده و به معنای این است که پرونده‌های در حال رسیدگی به آرامی در حال افزایش است و وضعیت پایداری وجود دارد.

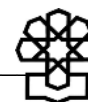
با در نظر گرفتن مدت زمان رسیدگی به پرونده برای پرونده‌های مدنی و تجاری ترافیکی، مقدار آن در سال ۲۰۱۰ برابر با ۲۷۸/۸ روز بوده است که ۰/۹۸ برابر میانگین اروپا و ۱/۲۹ برابر مقدار معدل اروپاست. وضعیت در مقایسه با مقدار ۲۸۵/۷ روز در سال ۲۰۰۸ نشان از بهبود دارد در حالی که وضعیت سال ۲۰۱۰ در مقایسه با سال ۲۰۰۶ که برابر با ۲۶۱/۹ روز بوده بدتر شده است. نرخ رسیدگی در سال ۲۰۱۰ برابر با ۹۸/۴ درصد بوده و به معنای این است که پرونده‌های در حال رسیدگی به آرامی در حال افزایش است و وضعیت پایداری وجود دارد.

۶. نقاط قوت و ضعف نظام

۱-۶. تسهیل کسب و کار

برای هر معیار، هر کشور نسبت به موقعیتی که در ارتباط با میانگین اروپا دارد به یکی از سه دسته تعلق گرفته است. قسمت سبزرنگ (روشن) بیانگر این است که کشور مورد نظر کمتر از میانگین اروپاست، قسمت‌هایی که رنگ قرمز (تیره) دارند به معنای بالاتر بودن از میانگین اروپاست. در نهایت قسمت زرد رنگ (روشن‌تر) نشان‌دهنده این است که کشور در میانگین اروپا قرار دارد.^۱

۱. برای اطلاعات دقیق‌تر قسمت روش‌شناسی همین گزارش را ببینید. قسمت‌های خاکستری به معنای نبود داده در آن موضوع مشخص است.



| میانگین اروپا | | | فرانسه | | | عنوان |
|---------------|------|--------------|--------|------|--------------|----------------|
| هزینه | زمان | تعداد دادرسی | هزینه | زمان | تعداد دادرسی | |
| ۴/۹ | ۳۱ | ۵ | ۶/۱ | ۵۸ | ۸ | ثبت دارایی |
| ۵/۲ | ۱۴ | ۶ | ۰/۹ | ۳* | ۵ | شروع کسب و کار |
| ۳۰۹ | ۳۹ | ۵/۱ | ۲۴۸ | ۳۲* | ۴/۸ | کسب مجوز |

* فارغ از میانگین اروپا این عدد باید با پیش‌زمینه ارائه شده توسط کمیسیون اروپا مقایسه شود (قانون کسب و کارهای کوچک):
۳ روز برای شروع کسب و کار و ۳۰ روز برای کسب همه مجوزهای لازم.^۱

| میانگین اروپا | | | فرانسه | | | عنوان |
|---------------|------|--------------|--------|------|--------------|-------------------|
| هزینه | زمان | تعداد دادرسی | هزینه | زمان | تعداد دادرسی | |
| ۶۰/۶ | ۱۰/۵ | ۱/۹ | ۴۵/۸ | ۹ | ۱/۹ | انحلال و ورشکستگی |

۲-۶. منابع نظام قضایی

برای منابع نظام قضایی، مسئله مورد توجه ما این است که بودجه و منابع انسانی هر کشور بیشتر و یا کمتر از میانگین اروپاست، همچنین حجم فعالیت نظام قضایی مورد توجه است. در جدول زیر، شبیه قسمت ۱-۶ (تسهیل کسب و کار)، سه دسته‌بندی وجود دارد. دسته اول شامل نظام قضایی است که در بین یک انحراف معیار از میانگین قرار گرفته است. دسته دوم آن نظام قضایی است که بین یک تا دو انحراف معیار از میانگین قرار گرفته است و دسته سوم نظام قضایی است که بالاتر از میانگین به علاوه دو انحراف معیار و یا کمتر از میانگین منهای دو انحراف معیار قرار گرفته است. رنگ‌های مورد استفاده نیز بدین صورت است: سبز برای دسته اول، زرد برای دسته دوم و قرمز برای دسته سوم.

| | |
|------|--|
| قرمز | بالاتر از دو انحراف معیار از میانگین |
| زرد | بین یک تا دو انحراف معیار از میانگین |
| سبز | بین یک انحراف معیار از میانگین |
| زرد | بین یک تا دو انحراف معیار از میانگین |
| قرمز | پایین‌تر از دو انحراف معیار از میانگین |

| عنوان | سرانه بودجه دادگاه | بودجه دادگاه به عنوان درصدی از مخارج عمومی (درصد) |
|---------------|--------------------|---|
| فرانسه | ۳۹/۶ | ۰/۲۳ |
| میانگین اروپا | ۴۱/۷ | ۰/۴۴ |
| میانه اروپا | ۳۹/۶ | ۰/۴۰ |
| انحراف معیار | ۲۰/۸ | ۰/۲۱ |

۱. برای اطلاعات دقیق‌تر در مورد محاسبه، قسمت روش‌شناسی همین گزارش را ببینید.

مقدار بودجه تخصیص یافته به دادگاه‌ها برای فرانسه هم‌ردیف با میانگین اروپاست.^۱

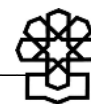
| عنوان | نسبت وکلا به قضات | وکلا به‌ازای هر ۱۰۰ هزار نفر | قضات و کارکنان اداری به‌ازای هر ۱۰۰ هزار نفر | نهادهای شبه‌قضایی به‌ازای هر ۱۰۰ هزار نفر | قضات به‌ازای هر ۱۰۰ هزار نفر |
|---------------|-------------------|------------------------------|--|---|------------------------------|
| فرانسه | ۱۰/۷ | ۵۵/۹ | ۸۸/۴ | ۷۹/۶ | ۷/۵ |
| میانگین اروپا | ۱۸/۹ | ۴۵/۶ | ۱۰۳/۷ | ۱۶۰/۷ | ۱۶/۲ |
| میانۀ اروپا | ۱۷/۹ | ۲۹/۸ | ۹۲/۳ | ۱۰۴/۶ | ۷ |
| انحراف معیار | ۱۰/۸ | ۳۶/۹ | ۴۹/۵ | ۱۰۹/۵ | ۲۱/۷ |

منابع انسانی در قالب تعداد قضات، کارکنان اداری و وکلا هم‌ردیف با میانگین اروپا قرار دارد. جدول زیر شاخص حجم کار قضایی را که منابع به آن تخصیص می‌یابد ارائه می‌کند. تنها پرونده‌های مرحله بدوی محاسبه شده است، زیرا این شاخص بیانگر کل تعداد پرونده‌های وارده به نظام قضایی است. در مرحله تجدیدنظر و فرجام، همان پرونده‌های مرحله بدوی که حل‌وفصل نشده‌اند رسیدگی می‌شوند. بنابراین از منظر نظام قضایی این پرونده‌ها به‌عنوان پرونده جدید مورد توجه نیست.

در این حالت چهار دسته ارائه شده است: سبز تیره برای زمانی که تعداد پرونده‌های وارده به‌ازای هر ۱۰۰ هزار نفر کمتر از میانگین منهای یک انحراف معیار است، قسمت سبز برای زمانی که تعداد پرونده‌های وارده تا بین یک انحراف معیار از میانگین قرار دارند، قسمت زرد رنگ برای زمانی که تعداد پرونده‌های وارده بین یک تا دو انحراف معیار از میانگین قرار دارند و قسمت چهارم برای زمانی که این شاخص بالاتر از دو انحراف معیار از میانگین قرار دارد.

| | |
|----------|---------------------------------------|
| قرمز | بالاتر از دو انحراف معیار از میانگین |
| زرد | بین یک تا دو انحراف معیار از میانگین |
| سبز | بین یک انحراف معیار از میانگین |
| سبز تیره | کمتر از میانگین منهای یک انحراف معیار |

۱. از آنجا که کل بودجه مصوب سالیانه تخصیص یافته به تمام دادگاه‌ها قابل تفکیک از اعداد مربوط به خدمات دادستانی نیست، مقدار بودجه دادگاه‌ها براساس نسبت میانگین اروپا بین جمع این دو عدد و بودجه دادگاه‌ها که برابر با ۷۲ درصد است به‌دست آمده است.



| عنوان | کل پرونده‌های وارده غیرکیفری به‌ازای هر ۱۰۰ نفر | تعداد پرونده‌های مدنی و تجاری ترافیکی وارده به‌ازای هر ۱۰۰ نفر (درصد) |
|---------------|--|--|
| فرانسه | ۳/۵ | ۲/۸ |
| میانگین اروپا | ۱۱/۳ | ۲/۶ |
| میانه اروپا | ۶/۹ | ۲/۲ |
| انحراف معیار | ۱۲/۶ | ۱/۷ |

کل پرونده‌های وارده غیرکیفری به‌ازای هر ۱۰۰ نفر و تعداد پرونده‌های مدنی و تجاری ترافیکی وارده به‌ازای هر ۱۰۰ نفر هم‌ردیف با میانگین اروپاست.

۳-۶. کارآیی نظام قضایی

برای ارزیابی کارآیی نظام قضایی، چهار دسته‌بندی استفاده شده است. اولین دسته (با رنگ سبز تیره مشخص شده است) شامل پرونده‌هایی است که مدت‌زمان رسیدگی به آنها کمتر از نصف میانگین اروپا در ۲۰۱۰ است و یا نرخ رسیدگی بیشتر از ۱۰۵ درصد محاسبه شده است. دسته دوم (با رنگ سبز روشن مشخص شده است) شامل پرونده‌هایی است که مدت‌زمان رسیدگی به آنها بین نصف میانگین اروپا تا مقدار میانگین اروپاست و یا نرخ رسیدگی برابر با ۹۵ درصد تا ۱۰۵ درصد است. دسته سوم (با رنگ زرد مشخص شده است) شامل پرونده‌هایی است که مدت‌زمان رسیدگی به آنها بین میانگین و میانگین به‌علاوه یک انحراف معیار در سال ۲۰۱۰ بوده و یا نرخ رسیدگی بین ۹۰ درصد تا ۹۵ درصد است. دسته چهارم (با رنگ قرمز مشخص شده است) شامل پرونده‌هایی است که مدت‌زمان رسیدگی به آنها بیش از یک انحراف معیار بالاتر از میانگین قرار دارد و یا نرخ رسیدگی کمتر از ۹۰ درصد محاسبه شده است.

| رنگ | رنگ دسته‌های نرخ رسیدگی (درصد) | رنگ دسته‌های مدت‌زمان رسیدگی به پرونده |
|----------|-----------------------------------|---|
| قرمز | $CR < 90\%$ | $DT > 522$ |
| زرد | $CR < 95\%$ | $522 > DT > 249$ |
| سبز | $95\% < CR < 105\%$ | $249 > DT > 125$ |
| سبز تیره | $CR < 105$ | $DT > 125$ |

| عنوان | مدت زمان رسیدگی به کل پرونده‌های غیرکیفری، ۲۰۰۶ (روز) | مدت زمان رسیدگی به کل پرونده‌های غیرکیفری، ۲۰۰۸ (روز) | مدت زمان رسیدگی به کل پرونده‌های غیرکیفری، ۲۰۱۰ (روز) | نرخ رسیدگی کل پرونده‌های غیرکیفری، ۲۰۱۰ (درصد) |
|--------------------|---|---|---|--|
| فرانسه | ۲۴۵/۵ | ۲۶۳/۵ | ۲۵۶/۱ | ۷۹/۶ |
| میانگین اروپا | ۲۴۰/۴ | ۲۵۵/۶ | ۲۴۹/۳ | |
| معدل / میانه اروپا | ۱۳۶/۶ | ۱۴۷/۷ | ۱۴۷/۴ | |
| انحراف معیار | ۲۴۲/۳ | ۲۶۳/۹ | ۲۷۲/۳ | |

مدت زمان رسیدگی به پرونده برای پرونده‌های وارده در مرحله بدوی در سال ۲۰۱۰ بالاتر از مقدار میانگین اروپاست و نرخ رسیدگی حدود ۱۰۰ درصد است که به معنای وضعیت پایدار فرانسه است. در حالی که در سال ۲۰۱۰ مدت زمان رسیدگی به پرونده در مقایسه با این شاخص در سال ۲۰۰۸ بهبود داشته است، اما مدت زمان رسیدگی به پرونده در سال ۲۰۰۶ بهتر بوده است و در کل کمتر از مقدار متوسط اروپاست.

| عنوان | مدت زمان رسیدگی به پرونده‌های مدنی و تجاری ترافیعی، ۲۰۰۶ (روز) | مدت زمان رسیدگی به پرونده‌های مدنی و تجاری ترافیعی، ۲۰۰۸ (روز) | مدت زمان رسیدگی به پرونده‌های مدنی و تجاری ترافیعی، ۲۰۱۰ (روز) | نرخ رسیدگی به پرونده‌های مدنی و تجاری ترافیعی، ۲۰۱۰ (درصد) |
|---------------|--|--|--|--|
| فرانسه | ۲۶۱/۹ | ۲۸۵/۷ | ۲۷۸/۸ | ۹۸/۳۸ |
| میانگین اروپا | ۲۹۰/۲ | ۲۹۱/۱ | ۲۸۴/۳ | |
| میانه اروپا | ۲۱۵/۷ | ۲۳۱/۰ | ۲۱۵/۷ | |
| انحراف معیار | ۲۰۹/۴ | ۱۹۳/۹ | ۲۰۹/۴ | |

مدت زمان رسیدگی به پرونده برای پرونده‌های مدنی و تجاری ترافیعی در مرحله بدوی در سال ۲۰۱۰ مناسب و کمتر از میانگین اروپاست. وضعیت نسبت به سال ۲۰۰۸ بهبود یافته، اما در مقایسه با سال ۲۰۰۶ بدتر شده است. نرخ رسیدگی سال ۲۰۱۰ حدود ۱۰۰ است که به معنای وضعیت با ثبات است و نظام قادر به پاسخگویی به پرونده‌های وارده است. کارآیی نظام تا جایی که دسته‌های اصلی مورد توجه قرار می‌گیرد بین خوب و نسبتاً خوب قرار می‌گیرد.

سایر نقاط قوت: زیرساخت ICT برای ارتباطات میان دادگاه و بخش‌هایی که با همکاری کانون وکلا توسعه داده می‌شود.

سایر نقاط ضعف: داده‌ای در زمینه میانجیگری وجود ندارد. مدت زمان دادرسی در مرحله اجرا به‌طور مداوم بین سال‌های ۲۰۰۶ تا ۲۰۱۰ افزایش داشته است.



۷. پیشنهادها

تسهیل کسب و کار

فرآیند ثبت دارایی باید از طریق حذف ۲ یا ۳ مرحله، تسهیل شود. مدت زمان این فرآیند نیز باید تا ۲۰ روز به عنوان یک هدف مشخص، کاهش یابد. در نهایت نرخ پوشش برای دادرسی انحلال و ورشکستگی با افزایش ۳۵ درصد مطلق، به مقدار هدف ۸۰ درصد افزایش یابد.^۱

منابع نظام قضایی

تحلیل مقایسه‌ای با استفاده از مقایسه دو شاخص بودجه‌ای (سرانه بودجه دادگاه در اروپا و بودجه دادگاه به عنوان درصدی از مخارج دولت) با دو شاخص مدت زمان رسیدگی به پرونده و نرخ رسیدگی نتایج واضحی را ارائه نکرد. به همین ترتیب به نظر نمی‌رسد که همبستگی قوی میان منابع انسانی و شاخص‌های مدت زمان رسیدگی و نرخ رسیدگی وجود داشته باشد. چنین نتایجی این فرضیه را پشتیبانی می‌کند که کارایی در مدت زمان رسیدگی به پرونده بیشتر یک مسئله توزیعی است^۲ و بستگی به کارایی استفاده از منابع دارد و کمتر به مقدار منابع تخصیص یافته ارتباط دارد. از این نقطه نظر منابع نظام قضایی باید کافی باشد، نه خیلی زیاد که منجر به هدر رفتن منابع شود و نه خیلی کم که کیفیت و کارایی نظام قضایی به خطر بیافتد.

کارایی نظام قضایی

همان‌طور که بخش تحلیل مقایسه‌ای نشان می‌دهد، همبستگی کاملاً قوی میان مدت زمان رسیدگی به پرونده‌های غیرکیفری و نرخ رشد تولید ناخالص ملی (GDP) وجود دارد که منجر به پشتیبانی این فرضیه می‌شود که کاهش مدت زمان رسیدگی به پرونده تأثیر مثبت بر رشد اقتصادی دارد. به عنوان نتیجه، یک مسئله مهم، وجود نظام قضایی است که قادر باشد به خوبی پرونده‌های قضایی را به نتیجه برساند و همچنین بتواند به خوبی این موارد را مدیریت کرده و ارزیابی از عملکرد داشته باشد. به ویژه در فرانسه، که نظام قضایی بین وضعیت خوب و نسبتاً خوب عمل می‌کند لازم است این وضعیت مدیریت شود و در حوزه‌هایی خاص بهبود یابد.

۱. همان‌طور که در قسمت‌های پیشین ملاحظه شد، این نرخ برای فرانسه برابر با ۴۸ درصد بوده است (م).

۲. منظور این است که توزیع منابع و بودجه، در مقایسه با مقدار بودجه، دارای تأثیرات بیشتری بر کارایی است؛ به طوری که افزایش بودجه تأثیری بر کارایی ندارد (م).

سایر پیشنهادها

مجموعه داده‌ها در موضوعات خاص مانند پرونده‌های اخراج کارگری باید بهبود یابند و میانجیگری و داوری باید مورد توجه قرار گیرند. تأثیرات کاهش مداوم در تعداد دادگاه‌ها باید کنترل شده و نتایج آن به اشتراک گذاشته شود؛ زیرا ممکن است اطلاعات مفیدی را نه تنها برای فرانسه، بلکه برای برنامه‌ریزی یا اصلاحات مشابه در سایر کشورهای عضو ارائه دهد.

بخش سوم - ارزیابی نظام قضایی انگلستان و ولز^۱

۱. تسهیل کسب‌وکار

سؤال اول: عوامل تسهیل کسب‌وکار سامانه ثبت ملک و سایر دارایی‌ها: میانگین / معدل طول فرآیند ثبت مالکیت / تغییر مالکیت؛ میانگین / معدل هزینه‌های ثبت مالکیت / تغییر مالکیت؛ اسناد مورد نیاز برای ثبت؛ امکان استفاده از خدمات آنلاین (برخط) توسط دولت برای ثبت؛ تعداد دارایی‌های ثبت شده در یکی دیگر از کشورهای عضو.

داده‌های ذهنی

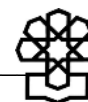
| عنوان | کل | | قضایی | |
|---|----------------|---------------|----------------|---------------|
| | انگلستان و ولز | میانگین اروپا | انگلستان و ولز | میانگین اروپا |
| تعداد فرآیندها | ۶ | ۵ | ۰ (٪۰) | ۱ (٪۲۷) |
| زمان (روز) | ۳۱ | ۳۱ | ۰ (٪۰) | ۹ (٪۲۶) |
| هزینه (درصدی از ارزش دارایی) | ۴/۹ | ۴/۹ | ۰ (٪۰) | ۱/۱ (٪۲۱) |
| نسبت فرآیندهایی که با اینترنت امکانپذیر است | NA | ۴۳ | ۰ | ۶۷ |

توضیح: اعداد داخل پرانتز درصد از کل را نشان می‌دهد.

داده‌های عینی از ثبت ملک

| عنوان | پرونده‌های درحال رسیدگی در ابتدای ۲۰۱۰ | پرونده‌های وارده | پرونده‌های مختومه | پرونده‌های درحال رسیدگی در پایان ۲۰۱۰ |
|----------------|--|------------------|-------------------|---------------------------------------|
| پرونده‌های ثبت | NA | NA | NA | NA |

۱. بریتانیا شامل چهار کشور انگلستان، ولز، اسکاتلند و ایرلند شمالی است و این چهار کشور سه نظام قضایی متفاوت دارند. گزارش نظام قضایی انگلستان و ولز که شبیه هم هستند به صورت مشترک ارائه شده و برای اسکاتلند و ایرلند شمالی گزارش‌های مجزایی تهیه شده است. این قسمت به ترجمه گزارش مربوط به انگلستان و ولز می‌پردازد (م).



مدت زمان رسیدگی به پرونده: NA

تعداد دارایی‌های ثبت شده در یکی دیگر از کشورهای عضو: NA

سؤال دوم: عوامل تسهیل کسب‌وکار سامانه ثبت شرکت: میانگین/معدل طول فرآیند ثبت شرکت جدید؛ میانگین/معدل هزینه‌های ثبت شرکت جدید؛ اسناد مورد نیاز برای ثبت؛ امکان استفاده از خدمات آنلاین (برخط) توسط دولت برای ثبت شرکت؛ تعداد دارایی‌های ثبت شده در یکی دیگر از کشورهای عضو.

داده‌های ذهنی

| قضایی | | کل | | عنوان |
|---------------|----------------|---------------|----------------|---|
| میانگین اروپا | انگلستان و ولز | میانگین اروپا | انگلستان و ولز | |
| ۱ (۱۶٪) | ۰/۵ (۱۰٪) | ۶ | ۶ | تعداد فرآیندها |
| ۲ (۱۷٪) | ۱ (۳۳٪) | ۱۴ | ۱۲ | زمان (روز) |
| ۰/۸ (۲۴٪) | ۰/۰ (۱٪) | ۵/۲ | ۰/۷ | هزینه (درصدی از درآمد ملی سرانه) |
| ۹۵ | ۱۰۰ | ۸۳ | NA | نسبت فرآیندهایی که با اینترنت امکانپذیر است |

توضیح: اعداد داخل پرانتز درصد از کل را نشان می‌دهد.

داده‌های عینی از ثبت کسب‌وکار

| عنوان | پرونده‌های درحال رسیدگی در ابتدای ۲۰۱۰ | پرونده‌های وارده | پرونده‌های مختومه | پرونده‌های درحال رسیدگی در پایان ۲۰۱۰ |
|----------------|--|------------------|-------------------|---------------------------------------|
| پرونده‌های ثبت | NA | NA | NA | NA |

مدت زمان رسیدگی به پرونده: NA

تعداد دارایی‌های ثبت شده در یکی دیگر از کشورهای عضو: NA

سؤال سوم: عوامل تسهیل کسب‌وکار آیین‌های دادرسی انحلال و ورشکستگی: میانگین/معدل طول دادرسی انحلال و ورشکستگی؛ میانگین/معدل هزینه‌های دادرسی انحلال و ورشکستگی؛ درصد آیین‌های دادرسی که منجر به تغییر ساختار می‌شود نسبت به آنهایی که منجر به انحلال شرکت می‌شود؛ میانگین/معدل مدت زمان بازپرداخت به طلبکاران؛ میانگین/معدل درصد بدهی‌های پوشش داده شده؛ تعداد کسانی که عهده‌دار فرآیند انحلال و ورشکستگی هستند.

| عنوان | انگلستان و ولز | میانگین اروپا |
|-------------------------|----------------|---------------|
| زمان (سال) | ۱/۰ | ۱/۹ |
| هزینه (درصدی از دارایی) | ۶/۰ | ۱۰/۵ |
| نرخ استرداد (درصد) | ۸۸/۶ | ۶۰/۶ |

درصد فرآیندهایی که منجر به تغییر ساختار می‌شود نسبت به آنهایی که منجر به انحلال شرکت می‌شود: NA

میانگین / معدل مدت زمان بازپرداخت به طلبکاران: NA

تعداد کسانی که عهده‌دار فرآیند انحلال و ورشکستگی هستند: NA

اعداد و ارقام اضافی درباره انحلال و ورشکستگی (۲۰۱۰):

| عنوان | تجدید ساختار اعتباری | شرکت بیمه اعتباری |
|-------------------|----------------------|-------------------|
| تعداد انحلال شرکت | NA | NA |
| تعداد شرکت | NA | NA |
| نرخ (درصد) | NA | NA |

سؤال چهارم: عوامل تسهیل کسب‌وکار و گرفتن جواز کسب (برای مثال جواز ساخت، مجوزهای فروش، مجوزهای فعالیت و ...): میانگین / معدل طول فرآیند کسب مجوز؛ میانگین / معدل هزینه‌های کسب مجوز؛ اسناد مورد نیاز برای این فرآیندها و امکان ارائه آنها به صورت آنلاین (برخط).

| عنوان | انگلستان و ولز | میانگین اروپا |
|-----------------------|----------------|---------------|
| تعداد کسب جواز | ۲/۸ | ۵/۱ |
| زمان کسب جواز (سال) | ۱۵ | ۳۹ |
| هزینه کسب جواز (یورو) | ۲۷۶ | ۳۰۹ |

در شاخصی که (OECD) تهیه کرده بود، کشور انگلستان و ولز از حداکثر عدد ۲ مقدار

روبرو را به خود اختصاص داد: ۱/۶۲

اسناد مورد نیاز برای این فرآیندها: NA

امکان ارائه آنها به صورت آنلاین: NA



۲. منابع قضایی و ساختار دادگاه

سؤال پنجم: کل بودجه عمومی مصوب که به دادگاه تخصیص یافته (برای بخش‌های قضایی^۱ و مجزا شده توسط طبقه‌های اصلی شامل مخارج فناوری اطلاعات و ارتباطات در دادگاه (دادرسی الکترونیک) و به‌عنوان درصدی از بودجه دولت و بودجه دولت مرکزی)

| بودجه دادگاه | بودجه به یورو | سرانه بودجه | درصدی از مخارج دولت* (درصد) |
|--|---------------|-------------|-----------------------------|
| کل بودجه سالیانه مصوب تخصیص یافته به عملکرد تمام دادگاه‌ها | ۱,۱۸۲,۰۰۰,۰۰۰ | ۲۱/۴ | ۰/۱۶ |
| بودجه عمومی سالیانه تخصیص یافته به حقوق و دستمزد (ناخالص) | ۷۱۷,۰۰۰,۰۰۰ | ۱۳/۰ | ۰/۰۹ |
| بودجه عمومی سالیانه تخصیص یافته به کامپیوتری کردن (تجهیزات، سرمایه‌گذاری و نگهداری) | ۳۰,۰۰۰,۰۰۰ | ۰/۵ | ۰/۰۰۴ |
| بودجه عمومی سالیانه تخصیص یافته برای مخارج قضایی (تخصصی‌سازی، کارآفرینی و ...) بدون معاضدت قضایی | ۶۴,۰۰۰,۰۰۰ | ۱/۲ | ۰/۰۱ |
| بودجه عمومی سالیانه تخصیص یافته برای ساختمان‌های دادگاه (هزینه‌های نگهداری و اجرا) | ۲۳۸,۰۰۰,۰۰۰ | ۴/۳ | ۰/۰۳ |
| بودجه عمومی سالیانه تخصیص یافته برای سرمایه‌گذاری در ساختمان‌های (دادگاه) جدید | ۱,۰۰۰,۰۰۰ | ۰/۰ | ۰/۰۰۰۱ |
| بودجه عمومی سالیانه تخصیص یافته برای آموزش و تحصیلات | ۱,۰۰۰,۰۰۰ | ۰/۰ | ۰/۰۰ |
| سایر | ۱۳۱,۰۰۰,۰۰۰ | ۲/۴ | ۰/۰۲ |

* مخارج دولت براساس داده‌های "Eurostat, 2010" است. مخارج بودجه دولت بریتانیا در نسبت جمعیت انگلستان و ولز به کل جمعیت بریتانیا ضرب شده است (۸۸/۷ درصد).

بودجه کل نظام قضایی برابر با ۱۰,۸۶۶,۰۰۰,۰۰۰ یورو است. این عدد شامل نظام قضایی، معاضدت‌های قضایی، خدمات دادستانی عمومی، نظام زندان‌ها، خدمات آزادی مشروط، عملکرد وزارت دادگستری می‌شود.

سؤال ششم: تعداد ۱. قضات، ۲. وکلا (وکلا اتحادیه اروپا و وکلای ملی براساس رهنمود وکالت ۹۸/۰۵)، ۳. دفتر اسناد رسمی ۴. دادورزان. تعداد وکلای اروپایی که در کنار دادگاه ملی در خارج مرز فعالیت می‌کرده‌اند (براساس رهنمود ۷۷/۲۴۹).

۱. در صورت امکان، پاسخنامه‌ها باید داده‌های حوزه‌های اصلی قضایی را تفکیک کنند. از جمله قانون مدنی، قانون تجارت، قانون مالیات و قانون کار.

| عنوان | قضات حرفه‌ای که به‌طور تمام‌وقت در دادگاه حضور دارند | قضات حرفه‌ای تمام‌وقت، قضات حرفه‌ای پاره‌وقت، قضات غیرحرفه‌ای | وکلا | وکلا وکلای اتحادیه اروپا | دفاتر اسناد رسمی | دادورزان |
|--|--|---|---------|--------------------------|------------------|----------|
| تعداد | ۱,۹۸۴ | ۳۵,۷۱۶ | ۱۶۵,۱۲۸ | ۲۵ | ۸۴۵ | ۲,۹۱۵ |
| سرانه به‌ازای هر ۱۰۰ هزار نفر جمعیت | ۳/۶ | ۶۴/۷ | ۲۹۹/۱ | ۰/۰۵ | ۱/۵ | ۵/۳ |
| تعداد تقسیم‌بندی بر مخارج سالیانه ملی و مرکزی به میلیارد | ۲/۶ | ۴۶/۹ | ۲۱۷/۰ | ۰/۰۳ | ۱/۱ | ۳/۸ |

تعداد وکلای اروپایی که در کنار دادگاه ملی در خارج مرز فعالیت می‌کرده‌اند براساس رهنمود

NA : ۷۷/۲۴۹

قضات

۱۹۸۴ قاضی حرفه‌ای که در دادگاه‌های اداری و عادی قضاوت می‌کنند وجود دارند. به‌علاوه ۷,۴۳۲ قاضی حرفه‌ای در زمان‌های خاص مورد نیاز در دادگاه حضور پیدا می‌کنند (این عدد شامل کل افراد دستمزدبگیر است. برخی دارای فقط یک شغل دستمزدبگیر هستند و برخی دارای ترکیبی از پست و عنوان حقوق‌بگیر و دستمزدبگیر هستند). علاوه بر قضات حرفه‌ای در انگلستان و ولز در ۳۱ دسامبر ۲۰۱۰، ۲۶,۳۰۰ قاضی داوطلب در دادگاه‌ها حضور داشتند که کارهای مختلف قضایی انجام می‌دادند. این قضات (که به قضات صلح هم مشهور بودند) قضات رسمی پاره‌وقت و داوطلبی بودند که ۹۵ درصد پرونده‌های کیفری، مدنی و خانوادگی را رسیدگی می‌کردند. این قضات داوطلب باید حداقل ۱۳ روز در سال در دادگاه حضور می‌داشتند. قضات داوطلب نیازی به داشتن تخصص حقوقی ندارند، اما در این خصوص آموزش می‌بینند و در دادگاه درخصوص امور حقوقی توسط مشاوران حقوقی کمک می‌شوند (کسانی که یا بریسیتر و یا سولیسیتر هستند [دو گروه وکیل در سیستم کامن‌لا که سولیسیتر تنها در دادگاه‌های بدوی و بریسیتر در دادگاه‌های عالی فعالیت می‌کنند]).

کارکنان غیرقضایی

تنها داده‌های سال ۲۰۱۱ در دسترس است، زیرا خدمات دادگاه‌ها و دادگاه‌های سلطنتی (HMCTS)^۱ در اول آوریل ۲۰۱۱ تأسیس شد، به همین خاطر امکان ارائه آمار در ۲۰۱۰ امکانپذیر نیست. در ۳۰

1. Majesty's Courts and Tribunals Service



اکتبر ۲۰۱۱، تعداد کارکنان شاغل تمام وقت در HMCTS برابر با ۱۹,۵۳۵ نفر بوده است. در انگلستان و ولز هیچ Rechtspfleger یا واحد مشابهی برای فعالیت قضایی یا شبه قضایی با صلاحیت خودمختار که تصمیماتش نفوذ داشته باشد وجود ندارد. با توجه به تعداد شاغلین در HMCTS در تاریخ ۳۰ اکتبر ۲۰۱۱، نسبت قضات حرفه‌ای که در دادگاه حضور دارند به کارکنان غیرقضایی ۱ به ۹/۸ است.

سایر فعالان نظام قضایی غیرکیفری

وکلا: ۲۵ وکیل اتحادیه اروپا وجود دارد که براساس رهنمود وکلای ۹۸/۵ (۲۴) وکیل اتحادیه اروپا تحت عنوان حرفه‌ای کشور خود، ثبت شده‌اند (ماده (۲) رهنمود ۹۸/۵/EC) و ۱ وکیل که اجازه فعالیت در کشور میزبان عضو را دارد براساس ماده (۱۰) رهنمود ۹۸/۵/EC ثبت شده‌اند) فعالیت می‌کنند. در پرونده‌های مدنی و اداری، هیچ انحصاری در معرفی افراد از طرف کانون وکلا وجود ندارد - وکلای مدافع، داوران و افراد غیرواجد شرایط قانونی حق حضور در جلسه دادرسی در شرایط مختلف برای انواع پرونده‌ها را دارند. تعداد وکلا شامل مشاوران حقوقی نمی‌شود. **دفا تر اسناد رسمی:** آنها مشاغل حرفه‌ای خصوصی هستند (بدون کنترل توسط مقامات عمومی). دفا تر اسناد رسمی در چارچوب آیین دادرسی مدنی وظایفی دارند، در رشته مشاوره حقوقی و تصدیق صحت اعمال حقوقی و گواهی‌ها.

داوران دادگاه که به عنوان **مأمور اجرا** فعالیت می‌کنند: داوران دادگاه شهرستان توسط HMCTS جذب و استخدام می‌شوند و مسئول اجرای دستورات دادگاه برای وصول محکوم‌به، تملک دارایی‌ها یا کالاهای موضوع قراردادهای خرید هستند. به علاوه آنها می‌توانند حکم بازداشت اهانت‌کنندگان به دادگاه را اجرا کنند و خدمات مربوط به اسناد دادگاه را به عهده بگیرند. داوران دادگاه‌های عالی که (HCEOs) توسط صدراعظم منصوب می‌شوند مسئول اجرای فرامین دادگاه عالی و فرامین دادگاه شهرستان هستند که به دادگاه عالی ارجاع داده شده است. داوران اجرای احکام مدنی (CEOs) توسط HMCTS استخدام می‌شوند و مسئول اجرای فرامین دادگاه‌های بدوی و عالی هستند. آنها حکم بازداشت، توقیف، حبس و مصادره اموال را اجرا می‌کنند.

داوران خبره مجوز دادگاه شهرستان را دارند که آنها را و فقط آنها را، قادر به مصادره اموال اجاره‌ای و بدهی‌های ترافیک جاده‌ای و وضع مالیات شورا و بدهی غیرمحل می‌کند. آنها صلاحیت وصول عوارض با حکم دادگاه عالی یا دادگاه شهرستان را ندارند.

سؤال هفتم: حجم کار دادگاه در سطوح مختلف (مانند شهر، منطقه و ناحیه) شامل تعداد پرونده‌های وارده و مختومه برای هر حوزه دادگاهی (و همچنین شهری و منطقه‌ای) و تعداد قضات و کارکنان غیرقضایی برای هر حوزه دادگاهی (و همچنین شهری و منطقه‌ای).

پاسخ: فقط داده‌های تجمیع شده در دسترس بود.

| | | |
|--|---|--|
| تعداد پرونده‌های وارده غیرکیفری در دادگاه بدوی در سال ۲۰۱۰ به کل قضات (تعداد قضات حرفه‌ای تمام وقت دادگاه، قضات حرفه‌ای پاره وقت، قضات غیرحرفه‌ای و ...) | تعداد پرونده‌های وارده غیرکیفری در دادگاه بدوی در سال ۲۰۱۰ به کل قضات و کارکنان اداری | تعداد پرونده‌های وارده غیرکیفری در دادگاه بدوی در سال ۲۰۱۰ به تعداد قضات حرفه‌ای تمام وقت دادگاه |
| ۵۵ | ۳۵ | ۹۸۸ |

اعداد ارائه شده در جدول بالا نشان‌دهنده تعداد پرونده‌های غیرکیفری (شامل پرونده‌های مدنی، تجاری، اداری و سایر) به تفکیک گروه‌های شغلی است که در دادگاه کار می‌کنند. بین قضات دادگاه‌های عمومی (کیفری و غیرکیفری)، مالی و اداری (یا سایر طبقه‌بندی‌ها) تفکیک قائل نشده‌ایم یا میان کارکنان اداری تخصیص داده شده به حوزه‌های قضایی مختلف به‌عنوان نظام قضایی که به شکل متفاوت سازماندهی شده‌اند تفاوت قائل نشده‌ایم و نتایج چنین تمایزی قابل مقایسه نخواهد بود. علاوه بر این باید متذکر شد آنچه که اینجا ارائه شده نشان‌دهنده حجم کار در امور غیرکیفری است نه حجم کار واقعی. همچنین از نقطه نظر نظام قضایی، تنها پرونده‌های وارده در دادگاه بدوی، به‌عنوان پرونده‌های وارده مورد توجه است. در دادگاه‌های تجدیدنظر و دیوان عالی کشور، دادگاه‌ها با پرونده‌های مرحله اول که به روش قطعی مختوم نشده‌اند سروکار دارند و در نتیجه از نقطه نظر نظام قضایی پرونده جدید به حساب نمی‌آیند.

سؤال هشتم: درصد دادگاه‌هایی که از ابزارهای الکترونیکی برای مدیریت و پیگیری پرونده‌ها استفاده می‌کنند؛ درصد فرآیندهایی که از ابزارهای الکترونیکی در هر حوزه قضایی استفاده می‌کند.

برای مدیریت و پیگیری پرونده در ۱۰۰ درصد دادگاه‌ها امکانات وجود دارد. به‌علاوه برای به‌کرد مدیریت و پیگیری پرونده، فناوری اطلاعات و ارتباطات (ICT) می‌تواند فعالیت قضات و کارمندان دفتری دادگاه را در سطح ارتباط فردی و داخل سازمانی تسهیل و ایجاد چندین روش ارتباط با استفاده‌کنندگان حرفه‌ای و غیرحرفه‌ای دادگاه را امکان‌پذیر کند. در میان دسته‌بندی اول، اطلاعات سال ۲۰۱۰ انگلستان و ولز نشان می‌دهد تجهیزات رایانه‌ای برای تسهیل



فعالیت قضات و کارمندان دفتری دادگاه مانند پردازش کلمات، پایگاه داده الکترونیکی رویه قضایی، فایل‌های الکترونیکی، ارتباط اینترنتی و رایانامه‌ای در ۱۰۰ درصد از دادگاه‌های انگلستان و ولز وجود دارد. مانند ارتباط الکترونیکی میان دادگاه و نهادهای مربوطه، امکان استفاده از خدمات الکترونیکی برای خدمات ادعاهای کوچک و تشکیل پرونده الکترونیکی برای ۱۰۰ درصد دادگاه‌ها هست؛ امکان پیگیری پرونده به صورت آنلاین (برخط)، دسترسی به دفاتر ثبت دادگاه و استفاده از خدمات الکترونیکی برای مطالبه بدهی‌های بلامعارض در این دادگاه‌ها وجود ندارد.

جدول زیر ارائه‌دهنده خلاصه‌ای از شاخص فناوری اطلاعات و ارتباطات در نظام قضایی است که براساس چهار شاخص ICT تدوین شده است و هر کدام از «۰» (حداقل) تا «۴» (حداکثر) متغیر است.

- تجهیزات رایانه‌ای استفاده شده برای کمک به قضات و کارمندان دادگاه که برمبنای پردازش کلمات، پایگاه داده الکترونیکی برای قوانین، ارتباطات اینترنتی و رایانامه‌ای، ارائه شده توسط دولت‌های عضو اتحادیه اروپا، ارزیابی شده است.

- سامانه‌های ثبت‌نام و مدیریت پرونده که برمبنای سیستم پیگیری پرونده ۶۳,۱,۱، سیستم اطلاعات مدیریت دادگاه و سیستم اطلاعات مالی دادگاه ارائه شده توسط دولت‌های عضو اتحادیه اروپا ارزیابی شده است.

- مبادله اطلاعات و ارتباطات میان دادگاه و محیط دادگاه، که براساس فرم‌های الکترونیکی، وبسایت‌های دادگاه، امکان پیگیری پرونده‌ها به صورت آنلاین (برخط)، امکان دسترسی به دفاتر ثبت الکترونیکی، درخواست برای فرآیند الکترونیکی مطالبات کوچک، فرآیند الکترونیکی مطالبه بدهی‌های بلامعارض، ثبت الکترونیکی ادعا و فناوری ویدئو کنفرانس ارائه شده توسط دولت‌های عضو اتحادیه اروپا، ارزیابی شده است.

- شاخص فناوری اطلاعات و ارتباطات کلی که برمبنای سه شاخص قبلی ارزیابی شده است.

| فناوری اطلاعات و ارتباطات | | | | |
|---------------------------|--|-----------------------------------|---|------------------------------------|
| کشور | تجهیزات رایانه‌ای استفاده شده برای کمک به قضات و کارمندان دادگاه | سیستم‌های ثبت‌نام و مدیریت پرونده | مبادله اطلاعات و ارتباطات میان دادگاه و محیط دادگاه | شاخص فناوری اطلاعات و ارتباطات کلی |
| انگلستان و ولز | ۴/۰ | ۴/۰ | ۲/۴ | ۳/۵ |
| میانگین اروپا | ۳/۹ | ۳/۶ | ۲/۴ | ۳/۳ |
| میانگین اروپا | ۴/۰ | ۴/۰ | ۲/۴ | ۳/۳ |

۳. دسترسی به عدالت

| انگلستان و ولز | سال | کل (پرونده‌های مدنی، تجاری، اداری، سایر) (روز) | پرونده‌های مدنی و تجاری ترافیعی (روز) | پرونده‌های مدنی و تجاری غیرترافیعی (روز) | حقوق اداری (روز) |
|----------------|------|--|---------------------------------------|--|------------------|
| بدوی | ۲۰۰۶ | NA | NA | NA | NA |
| | ۲۰۰۸ | NA | NA | NA | NA |
| | ۲۰۱۰ | NA | NA | NA | NA |
| تجدیدنظر | ۲۰۰۶ | NA | NA | NA | NA |
| | ۲۰۰۸ | NA | NA | NA | NA |
| | ۲۰۱۰ | NA | NA | NA | NA |
| فرجام | ۲۰۰۶ | NA | NA | NA | NA |
| | ۲۰۰۸ | NA | NA | NA | NA |
| | ۲۰۱۰ | NA | NA | NA | NA |

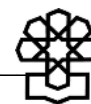
برخی تعاریف (برای جزئیات بیشتر روش‌شناسی را ببینید).

نرخ رسیدگی: به صورت درصد بیان می‌شود و برابر است با تعداد پرونده‌های مختومه در یک دوره زمانی (یک سال) تقسیم بر تعداد پرونده‌های وارده در همان دوره زمانی. مدت زمان رسیدگی به پرونده: نشان‌دهنده تعداد روزهای لازم برای مختومه شدن یک پرونده در حال رسیدگی است. این شاخص با ضرب کردن ۳۶۵ (تعداد روزهای سال) در تعداد پرونده‌های در حال رسیدگی در پایان سال و تقسیم آن بر تعداد پرونده‌های مختومه برای آن سال محاسبه می‌شود.

سؤال نهم: مدت زمان رسیدگی به پرونده برای هر حوزه قضایی (میانگین/معدل مدت زمان فرآیندها و میانگین تعداد رسیدگی به دعاوی تا صدور رأی دادگاه بدوی/ تا اجرای رأی دادگاه).

| میانگین اروپا | مرحله | کل (پرونده‌های مدنی، تجاری، اداری، سایر) (روز) | پرونده‌های مدنی و تجاری ترافیعی (روز) | پرونده‌های مدنی و تجاری غیرترافیعی (روز) | حقوق اداری (روز) |
|--------------------------------|----------|--|---------------------------------------|--|------------------|
| مدت زمان رسیدگی به پرونده ۲۰۱۱ | بدوی | ۱۴۷ | ۲۱۶ | ۸۷ | ۲۰۵ |
| | تجدیدنظر | ۱۵۶ | ۲۰۶ | ۶۷ | ۳۶۲ |
| | فرجام | ۲۰۷ | ۲۲۰ | ۱۰۰ | ۱۳۷ |

داده‌های رسیدگی به محاکمه در دسترس نیست.



سؤال دهم: نرخ رسیدگی و تعداد پرونده‌های درحال رسیدگی توسط حوزه قضایی.

| انگلستان و ولز | مرحله | کل پرونده‌های مدنی، تجاری، اداری، سایر (روز) | پرونده‌های مدنی و تجاری ترافیعی (روز) | پرونده‌های مدنی و تجاری غیرترافیعی (روز) | حقوق اداری (روز) |
|-----------------|----------|--|---------------------------------------|--|------------------|
| نرخ رسیدگی ۲۰۱۰ | بدوی | NA | NA | NA | NA |
| | تجدیدنظر | ۱۰۲ | ۹۵ | NA | ۷۴ |
| | فرجام | ۹۲ | ۷۸ | NA | NA |

| انگلستان و ولز | مرحله | کل پرونده‌های مدنی، تجاری، اداری، سایر (روز) | پرونده‌های مدنی و تجاری ترافیعی (روز) | پرونده‌های مدنی و تجاری غیرترافیعی (روز) | حقوق اداری (روز) |
|--|----------|--|---------------------------------------|--|------------------|
| تعداد پرونده‌های درحال رسیدگی در پایان سال | بدوی | NA | NA | NA | NA |
| | تجدیدنظر | NA | NA | NA | NA |
| | فرجام | NA | NA | NA | NA |

سؤال یازدهم: تعداد، متوسط زمان و هزینه پرونده‌های دادگاه‌های غیرکیفری که در آن آیین دادرسی ساده/سریع مانند آیین دادرسی دستور پرداخت و آیین دادرسی دعاوی کوچک، استفاده می‌شود در مقایسه با تعداد، متوسط زمان و هزینه پرونده‌های مدنی و تجاری که در آن آیین دادرسی معمول استفاده می‌شود.

پاسخ: جدول مقایسه‌ای

| آیین دادرسی ساده شده | پرونده‌های درحال رسیدگی ابتدای ۲۰۱۰ (تعداد) | پرونده‌های وارده (تعداد) | پرونده‌های مختومه (تعداد) | پرونده‌های درحال رسیدگی پایان ۲۰۱۰ (تعداد) | مدت زمان رسیدگی به پرونده (روز) | نرخ رسیدگی (درصد) | قیمت دادگاه (واحد یورو) |
|----------------------------------|---|--------------------------|---------------------------|--|---------------------------------|-------------------|-------------------------|
| ادعای کوچک | NA | NA | NA | NA | NA | NA | NA |
| ادعای کوچک (غیر از دستور پرداخت) | NA | NA | NA | NA | NA | NA | NA |
| دستور پرداخت | NA | NA | NA | NA | NA | NA | NA |

| پرونده‌های مدنی و تجاری مرحله بدوی | پرونده‌های در حال رسیدگی ابتدای ۲۰۱۰ (تعداد) | پرونده‌های وارده (تعداد) | پرونده‌های مختومه (تعداد) | پرونده‌های در حال رسیدگی پایان ۲۰۱۰ (تعداد) | مدت زمان رسیدگی به پرونده (روز) | نرخ رسیدگی (درصد) | قیمت دادگاه (واحد یورو) |
|------------------------------------|--|--------------------------|---------------------------|---|---------------------------------|-------------------|-------------------------|
| کل | NA | ۱۵۵۳۴۵۰ | NA | NA | NA | NA | NA |
| ترافی | NA | ۲۹۰۹۴۱ | NA | NA | NA | NA | NA |
| غیرترافی | NA | ۱۲۶۲۵۰۹ | NA | NA | NA | NA | NA |

پرونده‌های دادگاه‌های مدنی و دادگاه‌های اداری: هدف مهم قواعد آیین دادرسی مدنی (CPR) توانا کردن دادگاه برای مواجهه منصفانه با پرونده‌هاست. این امر به دو طرف دعوا اطمینان می‌دهد که در جایگاه برابری قرار دارند، در هزینه‌ها صرفه‌جویی می‌کنند و با پرونده‌هایی سروکار دارند که درخور مقدار متناسبی پول است یا درجه اهمیت بالایی دارد و یا دارای پیچیدگی است. پیگیری دعاوی کوچک نیاز به روش ساده و غیررسمی حل و فصل اختلاف دارد. دو طرف درگیر باید قادر باشند تا مشکلاتشان را بدون وکیل حل و فصل کنند.

خدمت میانجیگری برای دعاوی کوچک، خدمت رایگانی است که برای کمک به مراجعان دادگاه با دعاوی کوچک طراحی شده است. با این حال، از آنجایی که میانجیگری یک فرآیند داوطلبانه است، باید توجه داشت که این روش فقط برای وقتی که طرفین به توافق می‌رسند قابل اجراست. میانجیگری نسبت به رسیدگی به دعاوی در دادگاه از رسمیت کمتری برخوردار است. میانجیگری محرمانه، سریع‌تر و دارای هزینه کمتر است و اگر شما با طرف (طرف‌های) دعوا در ارتباط باشید، میانجیگری می‌تواند ایجادکننده ارتباطات مثبت و بهتری در آینده برای شما شود. میانجیگری همچنین به طرف‌های دعوا امکان می‌دهد بر امور واقعی تمرکز کنند اموری که می‌تواند متفاوت از مسائلی باشد که در دادگاه رسیدگی می‌شود. طرف‌های دعوا ممکن است به توافق برسند که احتمالاً شامل یک توضیح و یا معذرت‌خواهی است، چیزی که برخی مواقع دادگاه نمی‌تواند چنین رأیی بدهد. میانجیگری دعاوی کوچک قادر به حل و فصل اکثر اختلافات از طریق تلفن بدون نیاز به حضور در دادگاه است. به‌طور جایگزین اگر شما میانجیگری چهره به چهره را ترجیح دهید، دادگاه، میانجیگری حضوری تنظیم خواهد شد. اگر شما احساس خوشایندی نسبت به ملاقات و صحبت با طرف مقابل دعوا ندارید، ترتیب خاصی برای میانجیگری برای جلوگیری از این امر امکانپذیر است. در صورتی که میانجیگری ناموفق باشد، پرونده برای رسیدگی به دادگاه ارسال می‌شود. دعاوی پولی توسط سیستم ICT به نام دعاوی پولی آنلاین (MCO) متمرکز شده است.



MCOL به دعاوی دادگاه‌های شهرستان اجازه می‌دهد تا سقف ۱۰۰ هزار یورو توسط افراد و سازمان‌ها ثبت کنند. این سیستم در سال ۲۰۱۱ راه‌اندازی شده است. MCOL به خواهان‌ها امکان می‌دهد تا به صورت آنلاین (برخط) درخواست رسیدگی به دعوا را ارسال کنند، وضعیت دادخواست را ببینند و اگر آماده رسیدگی بود ورود قاضی در موضوع و اجرای رأی را با پرداخت خسارت احتمالی درخواست کنند. هزینه‌های دادرسی دادگاه فقط از طریق کارت‌های بدهی و اعتباری قابل پرداخت است و قابل استرداد نیست. خواندگان می‌توانند از MCOL استفاده کرده و پاسخ خود را به دادخواست طرف مقابل به صورت آنلاین ارسال کنند.

سؤال دوازدهم: متوسط طول دوره و هزینه تشخیص و اجرا براساس مقررات (EC) شماره ۴۴/۲۰۰۱ در امور تجاری و مدنی در یکی دیگر از کشورهای عضو و مقایسه آن با متوسط طول دوره و هزینه تشخیص و اجرا براساس قانون ملی در امور غیرکیفری در یک کشور ثالث.

داده‌ای در این زمینه در دسترس نبود (براساس داده‌های UIHJ).

سؤال سیزدهم: تعداد، متوسط طول دوره و هزینه پرونده‌های آورده شده برای نهادهای جایگزین حل و فصل اختلافات براساس انواع مختلف (مانند میانجیگری، داوری و غیره) و مقایسه آن با تعداد، متوسط طول دوره و هزینه پرونده‌های قضایی مبتنی بر دادگاه. تعداد، متوسط طول دوره و هزینه پرونده‌های مختومه از طریق روش‌های جایگزین حل و فصل اختلافات.

داده‌ای در این زمینه در دسترس نبود.

سؤال چهاردهم: امکان استفاده از آیین‌های دادرسی حل و فصل خارج از دادگاه، متوسط طول دوره و هزینه‌ها. هر چند وقت یک بار این آیین‌های دادرسی مورد استفاده قرار می‌گیرد (در صورت امکان پاسخ‌ها باید داده‌ها را برای حوزه‌های اصلی قضایی مانند قانون مدنی، تجاری، مالیات و کار تفکیک کنند).

| عنوان | پرونده‌های وارده ۲۰۱۰ (تعداد) | پرونده‌های مختومه (تعداد) | پرونده‌های حل شده از طریق میانجیگری (تعداد) | متوسط طول دوره (روز) | هزینه (واحد یورو) | پرونده‌های درحال رسیدگی در ابتدای ۲۰۱۰ (تعداد) | پرونده‌های درحال رسیدگی در پایان ۲۰۱۰ (تعداد) |
|---------------------|-------------------------------|---------------------------|---|----------------------|-------------------|--|---|
| تعداد کل | NA | NA | NA | NA | NA | NA | NA |
| میانجیگری خانواده | NA | NA | NA | NA | NA | NA | NA |
| میانجیگری اداری | NA | NA | NA | NA | NA | NA | NA |
| میانجی اخراج کارگری | NA | NA | NA | NA | NA | NA | NA |

| قیمت دادگاه (واحد یورو) | نرخ رسیدگی (درصد) | مدت زمان رسیدگی به پرونده (روز) | پرونده‌های درحال رسیدگی پایان ۲۰۱۰ (تعداد) | پرونده‌های مختومه (تعداد) | پرونده‌های وارده (تعداد) | پرونده‌های درحال رسیدگی ابتدای ۲۰۱۰ (تعداد) | پرونده‌های مدنی و تجاری مرحله بدوی |
|-------------------------|-------------------|---------------------------------|--|---------------------------|--------------------------|---|------------------------------------|
| NA | NA | NA | NA | NA | ۱۵۵۳۴۵۰ | NA | کل |
| NA | NA | NA | NA | NA | ۲۹۰۹۴۱ | NA | ترافی |
| NA | NA | NA | NA | NA | ۱۲۶۲۵۰۹ | NA | غیرترافی |

در انگلستان و ولز، پرونده‌های تجاری و مدنی توسط میانجیگرهای خصوصی یا توسط دادگاه‌هایی که در آن میانجیگری وجود دارد انجام می‌گیرد، قانون خانواده (مانند طلاق) توسط دادگاه‌هایی که در آن میانجیگری وجود دارد، میانجیگرهای خصوصی، مقامات عمومی (به غیر از قاضی) و یا یک قاضی انجام می‌گیرد؛ پرونده‌های اداری تنها توسط میانجیگرهای خصوصی و پرونده‌های بیکاری توسط میانجیگرهای خصوصی یا قاضی انجام می‌گیرد. امکانی برای دریافت کمک‌های قانونی برای دادرسی میانجیگری وجود ندارد.

میانجیگری مدنی توسط شاغلین مستقل صورت می‌گیرد. قضات برای پرونده‌هایی که به دادگاه می‌آیند میانجیگری نمی‌کنند. با این حال این قدرت را دارند که به طرف‌های درگیر دستور حل اختلاف از طریق میانجیگری را بدهند. به‌علاوه در سال ۲۰۰۷ خدمت میانجیگری برای ادعاهای کوچک به HMCTS معرفی شد و از آن به بعد این خدمت به‌طور مداوم رشد کرده است. در هر دو سال گذشته ۲۰ الی ۲۵ دادگاه مبتنی بر میانجیگری بیش از ۱۰ هزار میانجیگری را با نرخ رسیدگی ۷۳ درصد صورت داده‌اند. این خدمت برای دو طرف در ادعاهای کوچک رایگان است و اکثریت آن (بیش از ۹۰ درصد) از میانجیگری‌ها از طریق تلفن صورت می‌گیرد.

اشتغال: دادگاه‌های کارگری برنامه میانجیگری قضایی برای پرونده‌های کارگران (شامل پرونده‌های مرتبط با اخراج کارگران) را پیشنهاد داده است که به‌طور آزمایشی از سال ۲۰۰۶ آغاز شده و درحال حاضر در انگلستان و ولز درحال اجراست. بیش از ۶۵ درصد از پرونده‌هایی که میانجی شده است به حل موفقیت‌آمیز اختلاف در روز میانجیگری رسیده است. بیشتر پرونده‌هایی که در روز میانجیگری به موفقیت نرسیده است پیش از رسیدگی در دادگاه حل و فصل شده‌اند.

تعداد دادرسی‌های میانجیگری‌های قضایی: هیچ ثبت صحیحی در ارتباط با تعداد کل پرونده‌هایی که به میانجیگری رفته است یا توسط میانجیگری حل شده است در دست نیست، از آنجا که بسیاری از میانجیگری‌ها توسط میانجیگرهای خانوادگی یا میانجیگرهای تجاری و مدنی صورت



گرفته است با این حال اعداد تقریبی بالا عبارتند از:

- در سال مالی ۲۰۱۱-۲۰۱۲ حدود ۱۴,۲۰۰ پرونده میانجیگری خانوادگی تأمین مالی شده است.

- در سال ۲۰۱۱-۲۰۱۲ حدود ۱۰ هزار میانجیگری ادعاهای کوچک توسط خدمت میانجیگری برای ادعاهای کوچک HMCTS صورت گرفته است.

- در سال ۲۰۱۱-۲۰۱۲ تقریباً ۴۰۰ میانجیگر قضایی در پرونده‌های میانجیگری اشتغال مشغول بوده‌اند.

مصالحه

در زمانی که یک مشکل یا عدم توافق در محیط کاری احتمالاً به یک ادعای دادگاهی تبدیل می‌شود، خدمت مشاوره، مصالحه و داوری (ASAS) معمولاً قادر به مصالحه بی‌طرفانه و رایگان پیش از دعوای قضایی است (PCC^۱). هدف از این خدمت کمک به شاغلین و کارفرمایان برای یافتن راه‌حلی است که برای دو طرف قابل قبول باشد و از هزینه‌ها، اضطراب‌ها و مدت زمانی که در دادگاه صرف می‌شود جلوگیری کند. مصالحه پیش از دعوای قضایی ASAS در آوریل ۲۰۰۹ توسعه داده شده و بیش از ۸۰ درصد از این پرونده‌ها که دو طرف کارگر و کارفرما توافق به آشتی کردند پیش از تبدیل شدن به دعوای قضایی حل و فصل شدند.

سایر روش‌های جایگزین حل و فصل اختلاف

در پرونده‌های خانوادگی، قانون تعاون^۲ یک جایگزین برای حل و فصل اختلافات است که می‌تواند به‌طور خصوصی توسط هر دو طرف که مایل به حل اختلاف خارج از دادگاه هستند ترتیب داده شود. هر دو طرف دعوا در هنگام حل اختلاف می‌توانند وکیلی داشته باشند که به آنها مشاوره قانونی دهد.

سؤال پانزدهم: تعداد اجرای موفقیت‌آمیز تصمیمات دادگاه، تعداد حل و فصل دادگاه، تعداد توافقات الزام‌آور، تعداد اسناد لازم‌الاجرا یا تعداد احکام دادگاه داوری (تعداد کل در سال و نسبت هر کدام از شاخص‌ها به کل تصمیمات دادگاه به تفکیک هر حوزه قضایی).

1. pre-claim Conciliation
2. Collaborative Law

پاسخ

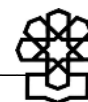
| نرخ رسیدگی (درصد) | مدت زمان رسیدگی به پرونده (روز) | پرونده‌های در حال رسیدگی در پایان ۲۰۱۰ (تعداد) | پرونده‌های مختومه (تعداد) | پرونده‌های وارده (تعداد) | پرونده‌های در حال رسیدگی ابتدای ۲۰۱۰ (تعداد) | پرونده‌های مدنی و تجاری مرحله بدوی |
|-------------------|---------------------------------|--|---------------------------|--------------------------|--|------------------------------------|
| NA | NA | NA | NA | ۲۹۱۹۹ | NA | ۲۰۰۶ |
| ۲۸۹۱/۹ | NA | NA | ۷۵۲۶۹۹ | ۲۶۰۲۸ | NA | ۲۰۰۸ |
| NA | NA | NA | NA | ۲۱۴۵۷ | NA | ۲۰۱۰ |

سؤال شانزدهم: مدت و هزینه آیین دادرسی اجرایی برای عناوین اجرایی داخلی و عناوین اجرایی صادر شده در یکی دیگر از کشورهای عضو (میانگین/ میانه طول و هزینه آیین دادرسی اجرایی برای هر حوزه قضایی) و قابلیت اجرای تصمیم دادگاه بدوی در امور مدنی و تجاری (درصد پرونده‌هایی که آیین دادرسی اجرایی برای آن لازم است و آنهایی که درخواست تجدیدنظر برای تصمیم دادگاه بدوی دارای تأثیر تعلیقی است).

براساس داده‌های UIHJ: فرآیندهای اجرایی در قانون داخلی، متوسط طول مدت فرآیندهای اجرا در امور تجاری و مدنی ناشناخته است. یک زمان حداکثری برای اجرای تصمیم دادگاه در این امور وجود دارد: قضاوت باید در طول ۱۲ ماه اجرا شود و یا اینکه حکم، تجدیدنظر شود. عامل اجرایی تصمیم دادگاه می‌تواند پرداخت اقساط بدهی بدهکار را با اجازه طلبکار به تعویق اندازد. در این مورد، محدودیت زمانی وجود ندارد، اما به محض صدور دستور قاضی، این حکم باید در مدت ۱۲ ماه در طول دوره قسط‌دهی که می‌تواند بیش از یک سال باشد، به اجرا درآید.

سؤال هفدهم: نرخ پوشش (نسبت مقدار جمع‌آوری شده توسط طلبکار براساس آیین دادرسی اجرایی به کل مبلغ ذکر شده در عنوان اجرایی) برای هر حوزه قضایی.

براساس داده‌های UIHJ: زمانی که توافق داوطلبانه توسط بدهکار شکست بخورد و تصمیم دادگاه در زمینه امور تجاری و مدنی باید اجرایی شود، متوسط درصد پرونده‌هایی که بدهی، تماماً براساس اجرائیه دادگاه پرداخت شده است برابر با ۲۲/۵ درصد و درصد پرونده‌هایی که بخشی از بدهکاری و نه تمام آن، پرداخت شده و مقدار آن بیش از ۱۵۰ هزار یورو است برابر با ۲۰/۷ درصد است.



سؤال هجدهم: تعداد خدمات اسناد مبتنی بر مقررات ۱۳۹۳/۲۰۰۷ برای خدمات به کشورهای عضو در اسناد قضایی و غیرقضایی در امور مدنی و تجاری (متوسط طول مدت و هزینه تشخیص و اجرا)

براساس داده‌های UIHJ اطلاعاتی برای کشور انگلستان و ولز در این زمینه در دسترس نبود. مطابق با اطلس قضایی اروپا در امور مدنی، خدمات اسناد تحت مقررات ۱۳۹۳/۲۰۰۷ رایگان است.^۱

سؤال نوزدهم: متوسط مدت زمان پرونده‌های اخراج کارگران از ابتدای تشکیل پرونده تا تعیین تصمیم و متوسط طول زمان درخواست تجدیدنظر؛ تعداد دعاوی کارگران که به نفع کارگر پایان یافته به تفکیک انواع پرونده‌ها که تصمیم اخراج ناشی از آن گرفته شده (مانند اخراج تأدیبی، اخراج اقتصادی و سایر)؛ تعداد پرونده‌هایی که در آن دعاوی با داوری و آیین دادرسی مصالحه پایان می‌یابد.

پاسخ

| پرونده‌های اخراج کارگران، مرحله بدوی | پرونده‌های درحال رسیدگی ابتدای ۲۰۱۰ (تعداد) | پرونده‌های وارده (تعداد) | پرونده‌های مختومه (تعداد) | پرونده‌های درحال رسیدگی پایان ۲۰۱۰ (تعداد) | مدت زمان رسیدگی به پرونده (روز) | نرخ رسیدگی (درصد) | درصد تصمیمات محدود به تجدیدنظر (درصد) |
|--------------------------------------|---|--------------------------|---------------------------|--|---------------------------------|-------------------|---------------------------------------|
| ۲۰۰۶ | NA | ۴۴۴۹۱ | ۲۸۳۷۶ | NA | NA | NA | NA |
| ۲۰۰۸ | NA | NA | NA | NA | NA | NA | NA |
| ۲۰۱۰ | NA | NA | NA | NA | NA | NA | NA |

اطلاعات پرونده‌های اخراج کارگران در دسترس نیست.

۴. اطلاعات تکمیلی

ساختار دادگاه

نظام قضایی انگلستان و ولز قضات تفکیک شده بدوی (مرحله اول) و تجدیدنظر (مرحله دوم) ندارد.

۶۲۷ دادگاه بدوی در حوزه قضایی عمومی وجود دارند:

۲۱۹ دادگاه شهرستان: دادگاه شهرستان که معمولاً دادگاه دعاوی کوچک نامیده می‌شوند، با امور مدنی سروکار دارد از جمله: دعاوی برای پرداخت بدهی، شامل دستورات اجرایی دادگاه و

1. http://ec.europa.eu/justice_home/judicialatlascivil/html/ds_otherinfostate_uk_en.jsp?countrySession=4&

بازگرداندن کالاهایی که براساس اعتبار خریداری شده، آسیب‌های شخصی، عدم تعهد به قراردادهای کالا و دارایی، امور خانوادگی از جمله قطع رابطه و فرزندخواندگی، اختلافات مسکونی از جمله عقب افتادن اجاره و بازپس‌گیری ملک.

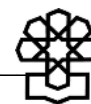
دادگاه عالی و دادگاه‌های تجدیدنظر عالی با اختلافات مدنی در سطح بالاتری سروکار دارند. ۳۳۰ دادگاه بدوی در امور کیفری^۱ - دادگاه‌های بدوی کیفری بخش کلیدی نظام قضایی کیفری هستند و ۹۷ درصد از پرونده‌ها در اینجا مختومه می‌شود. به‌علاوه این دادگاه‌ها با بسیاری از پرونده‌های مدنی مانند رفتارهای نابهنجار و بهداشت عمومی سروکار دارند و مسئول اجرای جریمه‌ها و مجازات‌های اجتماعی هستند. اگر پرونده‌ها مستلزم مجازاتی فراتر از صلاحیت دادگاه‌های بدوی کیفری باشند، به دادگاه‌های عالی^۲ ارسال می‌شوند.

۷۷ دادگاه عالی در مجتمع‌های قضایی وجود دارند: دادگاه‌های عالی با پرونده‌های کیفری شدیدتری روبرو هستند از جمله قتل، تجاوز، سرقت که برخی از آنها به دادگاه تجدیدنظر و برخی به دادگاه بدوی ارجاع داده شده‌اند. دعاوی توسط یک قاضی و ۱۲ نفر داور (هیئت منصفه) رسیدگی می‌شود. اشخاص بخش عمومی برای هیئت منصفه انتخاب می‌شوند و یا به‌عنوان شاهد در دادگاه فراخوانده می‌شوند. پرونده‌های دادگاه عالی از دادگاه بدوی ارسال می‌شوند. دادگاه عالی همچنین در مورد تصمیمات دادگاه بدوی تجدیدنظر می‌کند.

آمار دادگاه و مدیریت جریان پرونده

کارآیی نظام قضایی معمولاً براساس عملکرد و خروجی ارزیابی می‌شود (گزارش عملکرد ماهیانه). شاخص‌های عملکرد اصلی در سطح نظام قضایی عبارتند از: پرونده‌های وارده، طول فرآیند (زمانبندی)، پرونده‌های مختومه و اجرای احکام. استانداردهای کیفی مشخصی برای تعیین نظام قضایی به‌عنوان یک کل وجود دارد. هیچ هدف عملکرد کمی وجود ندارد (برای مثال تعداد پرونده‌هایی که در ماه رسیدگی شده) برای هر قاضی به‌طور مجزا قابل محاسبه باشد. وجود سیستمی برای کنترل کارهای عقب‌مانده و پرونده‌هایی که در زمان منطقی در جریان کار قرار نمی‌گیرند و کنترل مدت زمان انتظار در طول دادرسی دادگاه نیز ضروری به نظر می‌رسد.

1. Magistrates Courts
2. Crown Court



| معدل شاخص نظارت فعالیت‌های دادگاه برای اروپا ۲۰۱۰ | میانگین شاخص نظارت فعالیت‌های دادگاه برای اروپا ۲۰۱۰ | شاخص نظارت فعالیت‌های دادگاه ۲۰۱۰ | سیستم کنترل مرسوم فعالیت‌های دادگاه | | | | | کشور |
|---|--|-----------------------------------|-------------------------------------|-------------------|---------------------------------------|--------------------------------|-----------------------------|----------------|
| | | | سایر ۲۰۱۰ | طول فرآیندها ۲۰۱۰ | تعداد پرونده‌های به تعویق افتاده ۲۰۱۰ | تعداد تصمیم‌های ابلاغ شده ۲۰۱۰ | تعداد پرونده‌های وارده ۲۰۱۰ | |
| ۰/۸ | ۰/۸۵ | ۰/۸ | خیر | بله | بله | بله | بله | انگلستان و ولز |

جدول بالا دسترسی به سامانه پایش نظام‌مند فعالیت‌های دادگاه را نشان می‌دهد. شاخص سامانه پایش نظام‌مند فعالیت‌های دادگاه که از مقدار «۰» (حداقل) تا «۱» (حداکثر) متغیر است مبتنی بر امکان دسترسی سامانه‌های پایش نظام‌مند به تعداد پرونده‌های وارده، تعداد آرای ابلاغ شده، تعداد پرونده‌های به تعویق افتاده، طول فرآیندها (زمانبندی) و سایر عناصر فعالیت‌های دادگاه است.

اصلاحات در حال اجرا و آتی

متمم قانون دادگاه‌های عالی اخیراً تجدید ساختار شده و تعداد مناطق جغرافیایی آن از ۴۲ به ۱۳ کاهش یافته است. این اصلاحات با هدف بهبود مدیریت منابع سازمان و ایجاد مدیریت توانمند در مسائل کلیدی همچون کیفیت خدمات صورت گرفته است.

به‌عنوان قسمتی از اصلاحات، دولت اخیراً مجموعه‌ای از شاخص‌هایی را نظرخواهی کرده است که در ارتباط با بهبود حل اختلافات در محیط کاری است، این نظرخواهی برخی تغییرات پیشنهادی برای نظام دادگاه‌های کارگری را دربرداشته است.

در حال حاضر تسلیم یک دعوای کارگری به دادگاه رایگان است، با این حال دولت برنامه تعیین قیمت را برای دادگاه‌های کارگری دارد و در مورد اینکه نظام قیمتی چگونه عمل خواهد کرد - سطح قیمت، زمان پرداخت، معافیت‌ها و تخفیفات - تا زمستان ۲۰۱۱ نظرخواهی خواهد کرد.

سایر اصلاحات: برای مثال معاضدت قضایی، قانون خانواده، میانجیگری خانوادگی.

۵. تحلیل

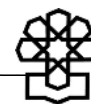
۵-۱. منابع قضایی

این قسمت، شاخص‌های اصلی منابع قضایی تخصیص یافته به نظام دادگاه را تحلیل می‌کند و سپس آنها را با میانگین و معدل محاسبه شده براساس داده‌های موجود ۲۷ کشور عضو اتحادیه اروپا مقایسه می‌کند.

در سال ۲۰۱۰ بودجه مصوب سالیانه تخصیص یافته به تمام دادگاه‌ها در انگلستان و ولز برابر با ۱,۱۸۲,۰۰۰,۰۰۰ یورو بوده است (نه بودجه خدمات دادستانی و نه معاضدت قضایی در این عدد نیست). این عدد، مقدار سرانه ۲۱/۴ یورو را به دست می‌دهد که قابل مقایسه با میانگین اروپا، ۴۱/۷ یورو و معدل اروپا، ۳۹/۶ یورو است. مقدار کل بودجه مصوب سالیانه تخصیص یافته به تمام دادگاه‌ها در انگلستان و ولز برابر با ۰/۱۶ درصد مخارج دولت (براساس داده‌های Eurostat 2010) است که قابل مقایسه با میانگین اروپا، ۰/۴۴ درصد و میانه اروپا، ۰/۴ درصد است.

از منظر منابع انسانی، انگلستان و ولز برای هر ۱۰۰ هزار نفر جمعیت دارای ۳/۶ قاضی حرفه‌ای تمام وقت است که قابل مقایسه با میانگین اروپاست که برابر با ۱۸/۹ و معدل اروپا که برابر با ۱۷/۹ نفر است. به علاوه به ازای هر ۱۰۰ هزار نفر جمعیت، ۶۴/۷ قاضی (شامل قاضی حرفه‌ای تمام وقت، پاره وقت، غیرحرفه‌ای و سایر) که می‌توان آن را با مقدار میانگین ۴۵/۶ و معدل ۲۹/۸ اروپا مقایسه کرد. تعداد وکلا در هر ۱۰۰ هزار نفر جمعیت برابر ۲۹۹/۱ و میانگین و معدل اروپا به ترتیب برابر با ۱۶۰/۷ و ۱۰۴/۶ است، در حالی که نسبت وکلا به قضات حرفه‌ای تمام وقت برای انگلستان و ولز برابر با ۸۳/۲ است مقدار میانگین و معدل این نسبت برای اروپا برابر با ۱۶/۲ و ۷ است.

تعداد پرونده‌های وارده در دادگاه بدوی بیانگر شاخصی است که حجم کار نظام قضایی و دادگاه‌ها را نشان می‌دهد (پرونده‌های وارده به دادگاه‌های تجدیدنظر و فرجام پرونده‌های جدیدی نیستند، بلکه پرونده‌هایی هستند که نیاز به بررسی بیشتری دارند به طوری که در مرحله اول قابل حل نبوده‌اند). با توجه به هدف این گزارش، مرتبط‌ترین شاخص، تعداد کل پرونده‌های مدنی و تجاری غیرکیفری و ترافیکی است. تعداد پرونده‌های غیرکیفری وارده در سال ۲۰۱۰ در دادگاه بدوی به ازای هر ۱۰۰ نفر جمعیت برابر با ۳/۶ است که قابل مقایسه با میانگین و معدل اروپا ۱۱/۳ و ۶/۹ است، این در حالی است که تعداد پرونده‌های مدنی و تجاری ترافیکی وارده در دادگاه بدوی به ازای هر ۱۰۰ نفر برابر با ۰/۵ است، این میانگین اروپا برابر با ۲/۶ و معدل اروپا برابر با ۲/۲ است.



۲-۵. کارآیی نظام قضایی

بهترین شاخص در دسترس برای عملکرد نظام قضایی اروپا از نقطه نظر تأثیر بر اقتصاد، مدت زمان رسیدگی به پرونده و نرخ رسیدگی است. این پاراگراف مدت زمان رسیدگی به پرونده در سال ۲۰۱۰ (تعداد روزهای لازم برای مختومه شدن یک پرونده در حال رسیدگی در سال ۲۰۱۰) را برای تعداد کل پرونده‌های غیرکیفری و پرونده‌های مدنی و تجاری ترافعی تحلیل می‌کند و آنها را با مقدار میانگین و معدل به دست آمده براساس داده‌های موجود ۲۷ کشور عضو اتحادیه اروپا مقایسه می‌کند، همچنین آنها را با مقادیر سال‌های پیشین (۲۰۰۶ و ۲۰۰۸) مقایسه می‌کند. برای ارزیابی اینکه آیا حجم کار دادگاه‌ها در ارتباط با پرونده‌های وارده در حال افزایش است، یا اینکه آیا وضعیت موجود در حال بهتر یا بدتر شدن است، نرخ رسیدگی سال ۲۰۱۲ نیز ارائه شده است.

داده‌های مدت زمان رسیدگی به پرونده برای تعداد کل پرونده‌های غیرکیفری در سال ۲۰۱۰ در دسترس نیست.

داده‌های مدت زمان رسیدگی به پرونده‌های مدنی و تجاری ترافعی وارده در سال ۲۰۱۰ در دسترس نیست.

۶. نقاط قوت و ضعف نظام

۱-۶. تسهیل کسب و کار

برای هر معیار، هر کشور نسبت به موقعیتی که در ارتباط با میانگین اروپا دارد به یکی از سه دسته تعلق گرفته است. قسمت سبز رنگ (روشن) بیانگر این است که میانگین کشور مورد نظر کمتر از میانگین اروپاست، قسمت‌هایی که رنگ قرمز (تیره) دارند به معنای بالاتر بودن از میانگین اروپاست. در نهایت قسمت زرد رنگ (روشن‌تر) نشان‌دهنده این است که کشور در میانگین اروپا قرار دارد.^۱

| میانگین اروپا | | | انگلستان و ولز | | | عنوان |
|---------------|------|--------------|----------------|------|--------------|----------------|
| هزینه | زمان | تعداد دادرسی | هزینه | زمان | تعداد دادرسی | |
| ۴/۹ | ۳۱ | ۵ | ۵/۷ | ۲۶ | ۶ | ثبت دارایی |
| ۵/۲ | ۱۴ | ۶ | ۰/۷ | ۱۲* | ۶ | شروع کسب و کار |
| ۳۰۹ | ۳۹ | ۵/۱ | ۲۷۶ | ۱۵* | ۲/۸ | کسب مجوز |

* فارغ از میانگین اروپا این عدد باید با پیش‌زمینه ارائه شده توسط کمیسیون اروپا مقایسه شود (قانون کسب و کارهای کوچک):
 ۳ روز برای شروع کسب و کار و ۳۰ روز برای کسب همه مجوزهای لازم.^۲

۱. برای اطلاعات دقیق‌تر قسمت روش‌شناسی را ببینید. قسمت‌های خاکستری به معنای نبود داده در آن موضوع مشخص است.

۲. برای اطلاعات دقیق‌تر در مورد محاسبه، قسمت روش‌شناسی را ببینید.

| میانگین اروپا | | | انگلستان و ولز | | | عنوان |
|---------------|------|--------------|----------------|------|--------------|-------------------|
| هزینه | زمان | تعداد دادرسی | هزینه | زمان | تعداد دادرسی | |
| ۶۰/۶ | ۱۰/۵ | ۱/۹ | ۸۸/۶ | ۶/۰ | ۱/۰ | انحلال و ورشکستگی |

۲-۶. منابع نظام قضایی

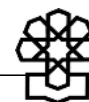
برای منابع نظام قضایی، مسئله مورد توجه ما این است که بودجه و منابع انسانی هر کشور بیشتر و یا کمتر از میانگین اروپاست، همچنین حجم فعالیت نظام قضایی مورد توجه است.

در جدول زیر، شبیه قسمت ۱-۶ (تسهیل کسب و کار)، سه دسته‌بندی وجود دارد. دسته اول شامل نظام قضایی است که در بین یک انحراف معیار از میانگین قرار گرفته است. دسته دوم آن نظام قضایی است که بین یک تا دو انحراف معیار از میانگین قرار گرفته است و دسته سوم نظام قضایی است که بالاتر از میانگین به علاوه دو انحراف معیار و یا کمتر از میانگین منهای دو انحراف معیار قرار گرفته است. رنگ‌های مورد استفاده نیز بدین صورت است: سبز برای دسته اول، زرد برای دسته دوم و قرمز برای دسته سوم.

| | |
|------|--|
| قرمز | بالاتر از دو انحراف معیار از میانگین |
| زرد | بین یک تا دو انحراف معیار از میانگین |
| سبز | بین یک انحراف معیار از میانگین |
| زرد | بین یک تا دو انحراف معیار از میانگین |
| قرمز | پایین‌تر از دو انحراف معیار از میانگین |

| عنوان | سرانه بودجه دادگاه | بودجه دادگاه به‌عنوان درصدی از مخارج عمومی (درصد) |
|----------------|--------------------|---|
| انگلستان و ولز | ۲۱/۴ | ۰/۱۶ |
| میانگین اروپا | ۴۱/۷ | ۰/۴۴ |
| میان اروپا | ۳۹/۶ | ۰/۴۰ |
| انحراف معیار | ۲۰/۸ | ۰/۲۱ |

مقدار بودجه تخصیص یافته سرانه دادگاه‌ها برای انگلستان و ولز هم‌ردیف با میانگین اروپاست درحالی که اگر نسبت بودجه به مخارج عمومی را مدنظر قرار دهیم مقدار آن کمتر از میانگین اروپا قرار می‌گیرد.



| عنوان | نسبت وکلا به قضات | وکلا به‌ازای هر هزار نفر | قضات و کارکنان اداری به‌ازای هر هزار نفر | کارکنان شبیه قضایی به‌ازای هر هزار نفر | قضات به‌ازای هر هزار نفر |
|----------------|-------------------|--------------------------|--|--|--------------------------|
| انگلستان و ولز | ۸۳/۲ | ۲۹۹/۱ | NA | ۶۴/۷ | ۳/۶ |
| میانگین اروپا | ۱۶/۲ | ۱۶۰/۷ | ۱۰۳/۷ | ۴۵/۶ | ۱۸/۹ |
| میانۀ اروپا | ۷ | ۱۰۴/۶ | ۹۲/۳ | ۲۹/۸ | ۱۷/۹ |
| انحراف معیار | ۲۱/۷ | ۱۰۹/۵ | ۴۹/۵ | ۳۶/۹ | ۱۰/۸ |

منابع انسانی در قالب تعداد قضات حرفه‌ای تمام‌وقت به‌ازای هر ۱۰۰ هزار نفر جمعیت کمتر از مقدار میانگین اروپاست، درحالی که اگر کل کارکنان قضایی را در نظر بگیریم، با مقدار میانگین اروپا یکسان است. تعداد وکلا به‌ازای هر ۱۰۰ هزار نفر بالاتر از میانگین اروپاست و نسبت تعداد وکلا به قضات حرفه‌ای خیلی بالاتر است. این باید نشانگر ویژگی خاص نظام قضایی انگلستان و ولز باشد که در آن نقش قضات غیرحرفه‌ای مهم است.

جدول زیر شاخص حجم کار قضایی را ارائه می‌کند که منابع به آن تخصیص می‌یابد. تنها پرونده‌های مرحله بدوی محاسبه شده است، زیرا بیانگر کل تعداد پرونده‌های وارده به نظام قضایی است. در مرحله تجدیدنظر و عالی، همان پرونده‌های مرحله بدوی که حل‌وفصل نشده رسیدگی می‌شوند. بنابراین این پرونده‌ها به‌عنوان پرونده جدید از منظر نظام قضایی مورد توجه نیست. در این حالت چهار دسته ارائه شده است: سبز تیره برای زمانی که تعداد پرونده‌های وارده به‌ازای هر ۱۰۰ هزار نفر کمتر از میانگین منهای یک انحراف معیار است، قسمت سبز برای زمانی که تعداد پرونده‌های وارده تا یک انحراف معیار از میانگین قرار دارند، قسمت زردرنگ برای زمانی که تعداد پرونده‌های وارده بین یک تا دو انحراف معیار از میانگین قرار دارند و قسمت چهارم برای زمانی که این شاخص بالاتر از دو انحراف معیار از میانگین قرار دارد.

| | |
|---------------------------------------|----------|
| بالاتر از دو انحراف معیار از میانگین | قرمز |
| بین یک تا دو انحراف معیار از میانگین | زرد |
| بین یک انحراف معیار از میانگین | سبز |
| کمتر از میانگین منهای یک انحراف معیار | سبز تیره |

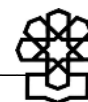
| عنوان | کل پرونده‌های وارده غیرکیفری به‌ازای هر ۱۰۰ نفر | تعداد پرونده‌های مدنی و تجاری ترافیکی وارده به‌ازای هر ۱۰۰ نفر (درصد) |
|----------------|---|---|
| انگلستان و ولز | ۳/۶ | ۰/۵ |
| میانگین اروپا | ۱۱/۳ | ۲/۶ |
| میانه اروپا | ۶/۹ | ۲/۲ |
| انحراف معیار | ۱۲/۶ | ۱/۷ |

از منظر حجم فعالیت نظام قضایی، تعداد پرونده‌های وارده غیرکیفری به‌ازای هر ۱۰۰ نفر هم‌ردیف با میانگین اروپاست و تعداد پرونده‌های مدنی و تجاری ترافیکی وارده به‌ازای هر ۱۰۰ نفر بسیار کمتر است.

کارآیی نظام قضایی

برای ارزیابی کارآیی نظام قضایی، چهار دسته‌بندی استفاده شده است. اولین دسته (با رنگ سبز تیره مشخص شده است) شامل پرونده‌هایی است که مدت زمان رسیدگی به آنها کمتر از نصف میانگین اروپا در سال ۲۰۱۰ است و یا نرخ رسیدگی بیشتر از ۱۰۵ درصد محاسبه شده است. دسته دوم (با رنگ سبز روشن مشخص شده است) شامل پرونده‌هایی است که مدت زمان رسیدگی به آنها بین نصف میانگین اروپا تا مقدار میانگین اروپاست و یا نرخ رسیدگی برابر با ۹۵ درصد تا ۱۰۵ درصد است. دسته سوم (با رنگ زرد مشخص شده است) شامل پرونده‌هایی است که مدت زمان رسیدگی به پرونده بین میانگین و میانگین به‌علاوه یک انحراف معیار در سال ۲۰۱۰ بوده و یا نرخ رسیدگی بین ۹۰ درصد تا ۹۵ درصد است. دسته چهارم (با رنگ قرمز مشخص شده است) شامل پرونده‌هایی است که مدت زمان رسیدگی به آنها بیش از یک انحراف معیار بالاتر از میانگین قرار دارد و یا نرخ رسیدگی کمتر از ۹۰ درصد محاسبه شده است.

| رنگ دسته‌های نرخ رسیدگی (درصد) | رنگ دسته‌های مدت زمان رسیدگی به پرونده | رنگ |
|--------------------------------|--|----------|
| $CR < 90\%$ | $DT > 522$ | قرمز |
| $CR < 95\%$ | $522 > DT > 249$ | زرد |
| $95\% < CR < 105\%$ | $249 > DT > 125$ | سبز |
| $CR < 105$ | $DT > 125$ | سبز تیره |



| عنوان | مدت زمان رسیدگی به کل پرونده‌های غیرکیفری، ۲۰۰۶ (روز) | مدت زمان رسیدگی به کل پرونده‌های غیرکیفری، ۲۰۰۸ (روز) | مدت زمان رسیدگی به کل پرونده‌های غیرکیفری، ۲۰۱۰ (روز) | نرخ رسیدگی کل پرونده‌های غیرکیفری، ۲۰۱۰ (درصد) |
|----------------|---|---|---|--|
| انگلستان و ولز | NA | NA | NA | NA |
| میانگین اروپا | ۲۴۰/۴ | ۲۵۵/۶ | ۲۴۹/۳ | |
| میان اروپا | ۱۳۶/۶ | ۱۴۷/۷ | ۱۴۷/۴ | |
| انحراف معیار | ۲۴۲/۳ | ۲۶۳/۹ | ۲۷۲/۳ | |

| عنوان | مدت زمان رسیدگی به پرونده‌های مدنی و تجاری ترافیعی، ۲۰۰۶ (روز) | مدت زمان رسیدگی به پرونده‌های مدنی و تجاری ترافیعی، ۲۰۰۸ (روز) | مدت زمان رسیدگی به پرونده‌های مدنی و تجاری ترافیعی، ۲۰۱۰ (روز) | نرخ رسیدگی پرونده‌های مدنی و تجاری ترافیعی، ۲۰۱۰ (درصد) |
|----------------|--|--|--|---|
| انگلستان و ولز | NA | NA | NA | NA |
| میانگین اروپا | ۲۹۰/۲ | ۲۹۱/۱ | ۲۸۴/۳ | |
| معدل اروپا | ۲۱۵/۷ | ۲۲۱/۰ | ۲۱۵/۷ | |
| انحراف معیار | ۲۰۹/۴ | ۱۹۳/۹ | ۲۰۹/۴ | |

از آنجا که داده‌های مورد نیاز در دسترس نیست، کارآیی نظام برای دسته‌های اصلی را نمی‌توان محاسبه کرد.

سایر نقاط قوت: MCOL (ادعای پول آنلاین)

۷. پیشنهادها

تسهیل کسب و کار

در این بخش پیشنهادی وجود ندارد.

منابع نظام قضایی

تحلیل مقایسه‌ای با استفاده از مقایسه دو شاخص بودجه‌ای (سرانه بودجه دادگاه اروپا و بودجه دادگاه به‌عنوان درصدی از مخارج دولت) با دو شاخص مدت زمان رسیدگی به پرونده و نرخ رسیدگی نتایج واضحی را ارائه نمی‌دهد. همین‌طور به نظر نمی‌رسد که همبستگی قوی میان منابع انسانی و شاخص‌های مدت زمان رسیدگی و نرخ رسیدگی وجود داشته باشد. چنین نتایجی این فرضیه را پشتیبانی می‌کند که کارآیی در مدت زمان رسیدگی به پرونده بیشتر یک مسئله توزیعی است^۱ و بستگی به کارآیی استفاده از منابع دارد و کمتر به مقدار منابع تخصیص یافته ارتباط دارد. از این نقطه نظر منابع نظام قضایی باید کافی باشد، نه آن‌چنان زیاد که منجر به هدر رفتن منابع شود و نه آن‌چنان کم که کیفیت و کارآیی نظام قضایی به خطر بیافتد.

کارآیی نظام قضایی

همان‌طور که بخش تحلیل مقایسه‌ای نشان می‌دهد، همبستگی کاملاً قوی میان مدت زمان رسیدگی به پرونده‌های غیرکیفری و نرخ رشد تولید ناخالص ملی (GDP) وجود دارد که منجر به پشتیبانی این فرضیه می‌شود که کاهش مدت زمان رسیدگی به پرونده تأثیر مثبت بر رشد اقتصادی دارد. به‌عنوان نتیجه، یک مسئله مهم، وجود نظام قضایی است که قادر باشد به‌خوبی پرونده‌های قضایی را به نتیجه برساند و همچنین بتواند به‌خوبی این موارد را مدیریت کرده و ارزیابی از عملکرد داشته باشد. متأسفانه در انگلستان و ولز اطلاعات کافی برای ارزیابی کارآیی نظام قضایی وجود ندارد.

سایر پیشنهادها

مجموعه داده‌ها در دسته‌بندی‌های اصلی براساس استانداردهای اروپا باید جمع‌آوری و به اشتراک گذاشته شود.

ابزارهای فناوری اطلاعات و ارتباطات (ICT) برای ایجاد ارتباط بین دادگاه‌ها و بخش‌های مختلف باید رسیدگی و توسعه داده شود تا امکان ادعای پول و ادعای مالکیت به‌صورت آنلاین، فراهم شود.

۱. منظور این است که توزیع بودجه، در مقایسه با مقدار بودجه، دارای تأثیرات بیشتری بر کارآیی است به‌طوری که افزایش بودجه تأثیری بر کارآیی ندارد (م).



شماره مسلسل: ۱۳۵۸۳

مرکز پژوهش‌ها
مجلس شورای اسلامی

شناسنامه گزارش

عنوان گزارش: عملکرد نظام‌های قضایی و وضعیت اقتصادی در کشورهای نمونه عضو اتحادیه اروپا

نام دفتر: مطالعات اقتصادی (گروه مطالعات محیط کسب‌وکار)

مترجم: ناصر یارمحمدیان

ناظر علمی: سیدناصر سلطانی

متقاضی: معاونت پژوهش‌های اقتصادی

ویراستار تخصصی: احمد مرکزمال‌میری

واژه‌های کلیدی:

۱. نظام قضایی

۲. دادگاه

۳. محیط کسب‌وکار

۴. حاکمیت قانون

۵. فرانسه

۶. انگلستان و ولز



تاریخ انتشار: ۱۳۹۳/۱/۲۵