

پایش محیط کسب و کار ایران در بهار ۱۳۹۳
ارزیابی ۳۱۲ شکل اقتصادی سراسر کشور
از مؤلفه‌های ملی محیط کسب و کار در ایران

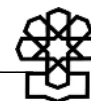
معاونت پژوهش‌های اقتصادی
دفتر: مطالعات اقتصادی

کد موضوعی: ۲۲۰
شماره مسلسل: ۱۴۰۲۰
آذرماه ۱۳۹۳

به نام خدا

فهرست مطالب

۱.....	چکیده
۲.....	مقدمه
۳.....	روش‌شناسی گزارش پایش محیط کسب‌وکار ایران
۶.....	ارزیابی ۳۱۲ تشکل اقتصادی سراسر کشور از مؤلفه‌های ملی محیط کسب‌وکار در بهار ۱۳۹۳
۱۲.....	نتایج ارزیابی پایش محیط کسب‌وکار ایران در بهار ۱۳۹۳
۱۶.....	تحلیل وضعیت محیط کسب‌وکار ایران در بهار ۱۳۹۳ بر اساس نظریه عمومی کارآفرینی شین
۲۱.....	پاسخ تشکل‌های اقتصادی به سؤال ویژه بهار ۱۳۹۳
۲۵.....	پیوست‌ها
۳۸.....	منابع و مأخذ



پایش محیط کسب‌وکار ایران در بهار ۱۳۹۳ ارزیابی ۳۱۲ تشکل اقتصادی سراسر کشور از مؤلفه‌های ملی محیط کسب‌وکار در ایران

چکیده

گزارش‌های فصلی پایش محیط کسب‌وکار ایران از تابستان ۱۳۸۹ به‌طور مستمر توسط مرکز پژوهش‌های مجلس شورای اسلامی با همکاری تشکل‌های اقتصادی سراسر کشور تهیه و منتشر می‌شود. این گزارش‌ها، ارزیابی تشکل‌های اقتصادی ایران از مؤلفه‌های ملی محیط کسب‌وکار در ایران را ارائه می‌کند. براساس پاسخ ۳۱۲ تشکل اقتصادی از سراسر کشور به پرسشنامه این گزارش، برآیند (میانگین وزنی) ارزیابی ۲۱ مؤلفه ملی محیط کسب‌وکار ایران در بهار ۱۳۹۳، ۵/۹۷ از ۱۰ (۱۰ بدترین ارزیابی) است که اندکی نامناسب‌تر از ارزیابی زمستان ۱۳۹۲ (با میانگین ۵/۷۵) می‌باشد، همچنین در مقایسه با فصل مشابه سال قبل (بهار ۱۳۹۲ با میانگین ۵/۸۲ از ۱۰) نیز نامساعدتر ارزیابی شده است. این مطالعه نشان می‌دهد از نظر تشکل‌های اقتصادی مشارکت‌کننده در تهیه این گزارش، برآیند ارزیابی مؤلفه‌های ملی محیط کسب‌وکار در ایران طی بهار ۱۳۹۳ همچنان در وضعیت نامساعد (۵/۹۷ از ۱۰) قرار داشته است. در این مطالعه، به‌ترتیب سه مؤلفه «مشکل دریافت تسهیلات از بانک‌ها»، «ضعف بازار سرمایه در تأمین مالی تولید و نرخ بالای تأمین سرمایه از بازار غیررسمی» و «وجود مفاسد اقتصادی در دستگاه‌های حکومتی» نامناسب‌تر از بقیه مؤلفه‌ها ارزیابی شده‌اند و مؤلفه‌های «ضعف زیرساخت‌های تأمین برق»، «ضعف نظام توزیع و مشکلات رساندن محصول به دست مصرف‌کننده» و «ضعف زیرساخت‌های حمل‌ونقل» نسبت به سایر مؤلفه‌ها در بهار ۱۳۹۳ بهتر ارزیابی شده‌اند. لازم به ذکر است طی ۱۵ دوره مطالعه پایش فصلی محیط کسب‌وکار، در بهار ۱۳۹۳ اولین مرتبه‌ای است که مؤلفه «وجود مفاسد اقتصادی در دستگاه‌های حکومتی» تا این حد بد ارزیابی شده و به رتبه سوم بدترین مؤلفه محیط کسب‌وکار رسیده است.

تشکل‌های اقتصادی استان‌های کرمانشاه، لرستان، همدان و سیستان و بلوچستان به‌ترتیب با میانگین ارزیابی ۶/۷۵، ۶/۷۱، ۶/۶۶ و ۶/۴۶ مجموعاً ارزیابی بدتر و تشکل‌های اقتصادی استان‌های گیلان، قزوین، ایلام و یزد به‌ترتیب با میانگین ارزیابی ۴/۲۸، ۴/۹۷، ۵/۱۸ و ۵/۲۳ مجموعاً ارزیابی بهتری نسبت به سایر استان‌ها از وضعیت مؤلفه‌های محیط کسب‌وکار در بهار ۱۳۹۳ ارائه کرده‌اند.

در پرسشنامه مربوط به این مطالعه، سؤالی درباره مهم‌ترین مسائل روز کسب‌وکار ایران پرسیده

شد که برآیند پاسخ ۳۱۲ تشکل اقتصادی مشارکت‌کننده در این مطالعه به این ترتیب است:

سؤال - عملکرد هریک از دستگاه‌های مرتبط با تولید و سرمایه‌گذاری در سه فصل اخیر را با ارائه نمره از ۱ تا ۲۰، ارزیابی کنید (لطفاً فقط به دستگاه‌هایی نمره دهید که مرتبط با فعالیت عمومی و تخصصی اعضای تشکل شما باشند) (توجه: ۲۰ بالاترین نمره).

بانک مرکزی ۹/۲؛ بانک‌های تجاری ۸/۵؛ بیمه‌های تجاری ۹/۶؛ دادستانی و دادرها ۹/۷؛ سازمان تأمین اجتماعی ۹/۲؛ سازمان امور مالیاتی ۸/۰؛ سازمان ملی استاندارد ۱۱/۶؛ گمرک ایران ۱۱/۶؛ وزارت تعاون، کار و رفاه اجتماعی ۱۱/۵؛ وزارت جهاد کشاورزی ۱۱/۱؛ وزارت راه و شهرسازی ۱۰/۰؛ وزارت صنعت، معدن و تجارت ۱۲/۰؛ اداره ثبت شرکت‌ها ۱۲/۰؛ نیروی انتظامی ۱۱/۲؛ سازمان نظارت بر غذا و دارو ۱۰/۹؛ سازمان حفاظت از محیط زیست ۱۰/۲؛ شهرداری‌ها ۸/۲ و وزارت نیرو ۱۱/۱.

مقدمه

مؤلفه‌های ملی محیط کسب‌وکار، مجموعه عواملی هستند که به‌طور مشترک بر اداره و عملکرد همه بنگاه‌ها در جامعه مورد مطالعه اثر می‌گذارند، اما تقریباً خارج از کنترل مدیران بنگاه‌ها هستند. محیط کسب‌وکار عمدتاً در حوزه بنگاه‌های کوچک و متوسط بررسی و مطالعه می‌شود، زیرا بنگاه‌های بزرگ تاحدودی می‌توانند با صرف هزینه‌هایی مانند تبلیغات برای تغییر فرهنگ مصرفی و یا عملیات لابی در محافل سیاستگذار، عوامل خارجی مؤثر بر اداره و عملکرد بنگاه‌هایشان را مهار کنند، اما بنگاه‌های کوچک و متوسط چنین قابلیت‌هایی ندارند و به همین دلیل بهبود محیط کسب‌وکار برای بنگاه‌های کوچک و متوسط اهمیت زیادی دارد.

گزارش حاضر، پانزدهمین گزارش مستمر فصلی است که براساس «ادراک‌سنجی» تشکل‌های اقتصادی در سراسر کشور از وضعیت ۲۱ مؤلفه محیط کسب‌وکار ایران در دوره سه‌ماهه بهار ۱۳۹۳ تهیه شده است.

مؤلفه‌های محیط کسب‌وکار در این گزارش طی زمستان ۱۳۸۸ تا بهار ۱۳۸۹ به روش دلفی با مشارکت ۸۰ تشکل اقتصادی سراسری به‌دست آمده است. مؤلفه‌های محیط کسب‌وکار در این گزارش‌ها به اقتضا و متناسب با شرایط اقتصاد ایران شناسایی و تعریف شده‌اند و با شاخص‌های مشهور بین‌المللی نظیر شاخص «انجام کسب‌وکار» بانک جهانی^۱ یا گزارش جهانی رقابت‌پذیری^۲ تفاوت‌هایی دارند.

در بخش اول این گزارش، ارزیابی تشکل‌های اقتصادی از وضعیت مؤلفه‌های محیط کسب‌وکار در ایران طی بهار ۱۳۹۳ ارائه می‌شود. در این بخش، اختصاص نمره ۱۰ به هر مؤلفه به منزله بدترین

1. Ease of Doing Business Index
2. Global Competitiveness Report



ارزیابی از وضعیت آن مؤلفه بر محیط کسب و کار است و نمره ۱، به این معنی است که آن مؤلفه در دوره مورد بررسی، بر عملکرد یا اداره بنگاه‌های تحت پوشش تشکیل ارزیابی کننده، تأثیر نداشته است. در بخش دوم این گزارش پاسخ تشکلهای مشارکت کننده به سؤال خاص مربوط به دوره زمانی تهیه این تحقیق در بهار ۱۳۹۳ ارائه شده است.

روش‌شناسی گزارش پایش محیط کسب و کار ایران

گروه مطالعات محیط کسب و کار در مرکز پژوهش‌های مجلس شورای اسلامی در ابتدای تشکیل در زمستان ۱۳۸۸، براساس تعریف «محیط کسب و کار»، از حدود ۸۰ تشکل اقتصادی سراسر کشور شامل اتاق‌های بازرگانی صنایع و معادن، انجمن‌های مدیران صنایع، شوراهای اصناف، خانه‌های صنعت و معدن و کانون‌های عالی کارفرمایی، درخواست کرد تا «عواملی که بر عملکرد و اداره بنگاه‌های زیرمجموعه خود مؤثر؛ اما خارج از کنترل مدیران بنگاه‌ها هستند»^۱ را معرفی کنند. طی سه مرحله نظرخواهی مکرر با روش دلفی از جامعه آماری یاد شده، در طول بهمن‌ماه ۱۳۸۸ تا خردادماه ۱۳۸۹، مجموعاً ۲۲ عامل یا مؤلفه محیط کسب و کار ایران شناسایی شد.

در تدوین این مؤلفه‌ها تلاش شد هر مؤلفه با تعابیری معرفی شود تا حداکثر مفاهمه و برداشت از مفهوم هر مؤلفه میان تدوین کننده، خوانندگان گزارش و نیز ارزیابی کنندگان هر مؤلفه ایجاد شود. به همین دلیل برخی مؤلفه‌ها با عباراتی نسبتاً مفصل توصیف شده‌اند. درحالی که مؤلفه‌های مشابه در گزارش‌های بین‌المللی با عبارات کوتاه‌تری معرفی می‌شوند، در این گزارش‌ها هر مؤلفه از چندین نامگر تشکیل شده که مفاهمه و دقت آن گزارش‌ها را بیشتر کرده است.

در این گزارش به منظور محاسبه شاخص ارزیابی هر مؤلفه ابتدا میانگین ارزیابی تشکلهای هر استان در هر بخش P_{ij} محاسبه شد. در فرمول زیر P_{ijk} ارزیابی تشکلهای اقتصادی مشارکت کننده (n) هر استان (i) در هر بخش (j) است و اندیس k نشان دهنده تشکل مورد نظر است.

$$P_{ij} = \frac{\sum_{k=1}^n P_{ijk}}{n}$$

شایان ذکر است در مواردی که میانگین ارزیابی هر استان در هر بخش موجود نبود از برآورد آن براساس دوره‌های گذشته استفاده شد.

وزن‌های استانی W_i برای محاسبه شاخص هر مؤلفه براساس سهم استان از تولید ناخالص داخلی بدون نفت کل کشور و وزن‌های بخشی Z_k براساس سهم بخش از تولید ناخالص داخلی بدون نفت کل کشور محاسبه شده است. شایان ذکر است که وزن تشکلهای اقتصادی که در بیش از یک استان

۱. جمله داخل گیومه، تعریف محیط کسب و کار (Business Environment) محسوب می‌شود.

شعبه داشته و ماهیت سراسری دارند^۱ با وزن ۵۰ درصد از نظر تعلق استانی لحاظ شده‌اند.

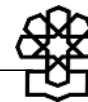
جدول ۱. وزن‌های بخشی S_j

بخش مربوطه	وزن براساس سهم هر بخش از تولید ناخالص داخلی بدون نفت سال ۱۳۹۰ (درصد)
کشاورزی	۱۰/۶۸
صنعت و معدن	۳۱/۳۹
خدمات	۵۷/۹۳
جمع	۱۰۰

جدول ۲. سهم هر استان از تولید ناخالص داخلی بدون نفت (وزن‌های استانی W_i)

استان	وزن براساس سهم استان از تولید ناخالص داخلی بدون نفت سال ۱۳۹۰ (درصد)
آذربایجان شرقی	۱/۹۱
آذربایجان غربی	۱/۲۵
اردبیل	۰/۵۸
اصفهان	۳/۵۷
البرز	۱/۵۷
ایلام	۰/۲۷
بوشهر	۱/۶۹
تهران	۱۳/۹۷
چهارمحال و بختیاری	۰/۴۰
خراسان جنوبی	۰/۲۹
خراسان رضوی	۳/۳۰
خراسان شمالی	۰/۳۵
خوزستان	۲/۹۲
زنجان	۰/۵۲
سمنان	۰/۵۵
سیستان و بلوچستان	۰/۷۵
فارس	۲/۴۹
قزوین	۰/۸۵
قم	۰/۵۹
کردستان	۰/۶۱
کرمان	۱/۶۲
کرمانشاه	۱/۰۲

۱. براساس ماده (۱) قانون بهبود مستمر محیط کسب و کار، آن دسته از تشکل‌های اقتصادی که در چندین استان کشور شعبه و عضو داشته باشند «تشکل اقتصادی سراسری» نامیده می‌شوند.



استان	وزن براساس سهم استان از تولید ناخالص داخلی بدون نفت سال ۱۳۹۰ (درصد)
کهگیلویه و بویراحمد	۰/۲۶
گلستان	۰/۷۰
گیلان	۱/۲۷
لرستان	۰/۷۰
مازندران	۲/۰۲
مرکزی	۱/۰۲
هرمزگان	۰/۹۷
همدان	۰/۸۹
یزد	۱/۰۸

توضیح: وزن تشکلهای کشوری براساس تولید ناخالص داخلی بدون نفت سال ۱۳۹۰ نبوده، بلکه براساس نظر هیئت علمی محاسبه شاخص است.

براساس وزنهای بخشی S_j شاخص ارزیابی هر مؤلفه در هر استان با استفاده از فرمول زیر محاسبه می شود.

$$I_i = \sum_{j=1}^3 S_j P_{ij}$$

و براساس وزنهای استانی W_i شاخص ارزیابی هر مؤلفه در هر بخش با استفاده از فرمول زیر محاسبه می شود.

$$I_j = \sum_{i=1}^m W_i P_{ij}$$

براساس وزنهای استانی W_i و وزنهای بخشی S_j شاخص ارزیابی هر مؤلفه در کل با استفاده از فرمول زیر محاسبه می شود.

$$I = \sum_{i=1}^m \sum_{j=1}^3 W_i S_j P_{ij}$$

براساس این روابط زیر بین شاخصهای ارزیابی هر مؤلفه برقرار است.

$$I = \sum_{j=1}^3 S_j I_j$$

$$I = \sum_{i=1}^n W_i I_i$$

در انتها نیز میانگین شاخصهای ارزیابی مؤلفهها به عنوان میانگین وزنی ارزیابی تشکلهای اقتصادی مشارکت کننده در این مطالعه از مؤلفههای ملی محیط کسب و کار محاسبه می شود.

از آنجا که نسبت تعداد پرسشنامه‌های معتبر دریافتی به تعداد پرسشنامه‌های ارسالی در این گزارش کمتر از استاندارد (۸۰ درصد از کل) است، به همین دلیل نتایج این پرسشنامه به کل شکل‌های اقتصادی کشور تعمیم داده نشده و ادعا نمی‌شود نتایج این گزارش نظر «تشکل‌های اقتصادی ایران» است، بلکه صرفاً ادعا می‌شود که این گزارش، «ارزیابی ۳۱۲ تشکل اقتصادی سراسر کشور از ۲۱ مؤلفه ملی محیط کسب‌وکار ایران در بهار ۱۳۹۳» است.

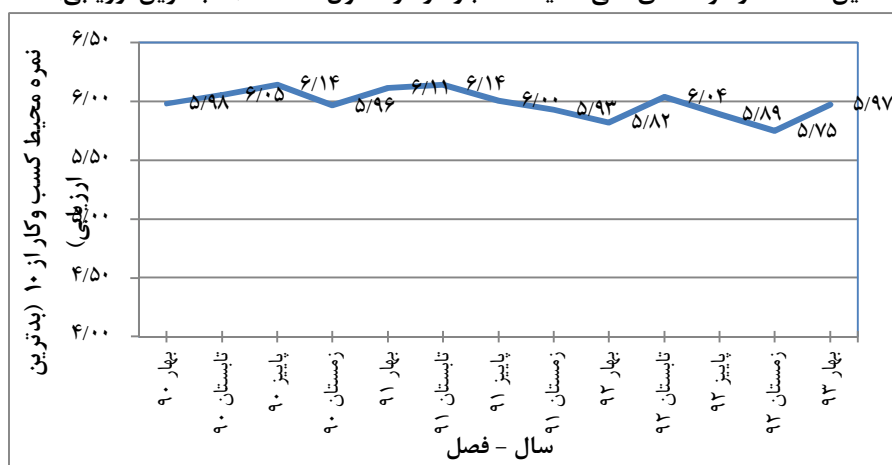
شاخص ارزیابی تشکل‌های اقتصادی از مؤلفه‌های محیط کسب‌وکار در این گزارش می‌تواند به‌عنوان یک متغیر جانشین^۱ برای نشان دادن شرایط محیط کسب‌وکار ایران به‌کار رود. محاسبه شاخص بر مبنای نظر تشکل‌های اقتصادی ایران به‌جای بنگاه‌ها این مزیت را دارد که تأثیر محیط درونی بنگاه‌ها بر روی ارزیابی مؤلفه‌های مورد بررسی را حداقل می‌کند و در واقع تشکل‌ها به‌عنوان واحدهایی که تحت تأثیر محیط درونی یک بنگاه خاص نبوده و از محیطی که بنگاه‌ها با آنها در تعامل هستند اطلاع دارند، برای محاسبه متغیر جانشین شاخص محیط کسب‌وکار ایران و نیز سیاست‌گذاری‌های مربوط به بهبود محیط کسب‌وکار در کشور مناسب به‌نظر می‌رسد.

ارزیابی ۳۱۲ تشکل اقتصادی سراسر کشور از مؤلفه‌های ملی محیط کسب‌وکار در بهار ۱۳۹۳

برآیند (میانگین وزنی) ارزیابی ۳۱۲ تشکل اقتصادی مشارکت‌کننده در این مطالعه از ۲۱ مؤلفه محیط کسب‌وکار ایران در بهار ۱۳۹۳، کمیت ۵/۹۷ از ۱۰ (عدد بزرگ‌تر، ارزیابی بدتر) بوده است که نسبت به فصل قبل (۵/۷۵ در زمستان ۱۳۹۲) اندکی بدتر ارزیابی شده است (نمودار ۱).

نمودار ۱. مقایسه میانگین وزنی ارزیابی تشکل‌های اقتصادی مشارکت‌کننده در

این مطالعه از مؤلفه‌های ملی محیط کسب‌وکار در فصول گذشته (۱۰ بدترین ارزیابی)





لازم به یادآوری است:

از نظر تشکل‌های اقتصادی مشارکت‌کننده در این پیمایش نامساعدترین مؤلفه‌های محیط کسب‌وکار ایران در بهار ۱۳۹۳ به ترتیب عبارتند از: «مشکل دریافت تسهیلات از بانک‌ها»، «ضعف بازار سرمایه در تأمین مالی تولید و نرخ بالای تأمین سرمایه از بازار غیررسمی» و «وجود مفاسد اقتصادی در دستگاه‌های حکومتی». مؤلفه‌هایی که در پایش بهار ۱۳۹۳، مساعدتر از سایر مؤلفه‌ها ارزیابی شده‌اند نیز به ترتیب عبارتند از: «ضعف زیرساخت‌های تأمین برق»، «ضعف نظام توزیع و مشکلات رساندن محصول به دست مصرف‌کننده» و «ضعف زیرساخت‌های حمل‌ونقل».

جدول ۳، مساعدترین و نامساعدترین مؤلفه‌های ارزیابی شده توسط تشکل‌های اقتصادی مشارکت‌کننده در این مطالعات را طی پنج فصل منتهی به بهار ۱۳۹۳ نشان می‌دهد.

جدول ۴، ارزیابی تشکل‌های مشارکت‌کننده از مؤلفه‌های محیط کسب‌وکار در بهار ۱۳۹۳ در مقایسه با همین ارزیابی در بهار سال‌های ۱۳۹۱ و ۱۳۹۲ نشان می‌دهد.

جدول ۵ نیز نتیجه ارزیابی تشکل‌های اقتصادی از ۲۱ مؤلفه محیط کسب‌وکار در بهار ۱۳۹۳ را به تفکیک استان‌ها و میانگین ارزیابی نهایی هر مؤلفه نشان می‌دهد.

و بالاخره جدول ۶ ارزیابی تشکل‌های اقتصادی مشارکت‌کننده از مؤلفه‌های محیط کسب‌وکار در فصول گذشته به تفکیک بخش‌های اقتصادی را نشان می‌دهد.

جدول ۳. مقایسه مساعدترین و نامساعدترین ارزیابی تشکلهای اقتصادی مشارکت‌کننده از مؤلفه‌های محیط کسب‌وکار ایران در پنج فصل منتهی به بهار ۱۳۹۳

نمره	بهار ۱۳۹۲	نمره	تابستان ۱۳۹۲	نمره	پاییز ۱۳۹۲	نمره	زمستان ۱۳۹۲	نمره	بهار ۱۳۹۳	عنوان
۷/۵۴	بی‌ثباتی در قیمت مواد اولیه	۷/۸۰	مشکل دریافت تسهیلات از بانک‌ها	۷/۴۵	مشکل دریافت تسهیلات از بانک‌ها	۷/۴۶	مشکل دریافت تسهیلات از بانک‌ها	۷/۵۹	مشکل دریافت تسهیلات از بانک‌ها	نامساعدترین مؤلفه‌های ارزیابی شده، طی ۵ فصل منتهی به بهار ۱۳۹۳ (۱۰ بدترین ارزیابی)
۷/۵۴	مشکل دریافت تسهیلات از بانک‌ها	۷/۵۳	بی‌ثباتی در قیمت مواد اولیه	۶/۹۶	ضعف بازار سرمایه در تأمین مالی تولید و نرخ بالای تأمین سرمایه از بازار غیررسمی	۶/۹۷	ضعف بازار سرمایه در تأمین مالی تولید و نرخ بالای تأمین سرمایه از بازار غیررسمی	۷/۲۶	ضعف بازار سرمایه در تأمین مالی تولید و نرخ بالای تأمین سرمایه از بازار غیررسمی	
۷/۴۴	اعمال تحریم‌های بین‌المللی علیه کشورمان	۷/۴۱	اعمال تحریم‌های بین‌المللی علیه کشورمان	۶/۷۸	اعمال تحریم‌های بین‌المللی علیه کشورمان	۶/۶۵	بی‌ثباتی در قیمت مواد اولیه	۶/۸۱	وجود مفاستد اقتصادی در دستگاه‌های حکومتی	
۷/۰۴	ضعف بازار سرمایه در تأمین مالی تولید و نرخ بالای تأمین سرمایه از بازار غیررسمی	۷/۱۰	ضعف بازار سرمایه در تأمین مالی تولید و نرخ بالای تأمین سرمایه از بازار غیررسمی	۶/۷۸	بی‌ثباتی در قیمت مواد اولیه	۶/۶۵	بی‌تعهدی شرکت‌ها و مؤسسات دولتی به پرداخت به موقع بدهی خود به پیمانکاران	۶/۷۴	بی‌ثباتی در قیمت مواد اولیه	
۳/۵۹	ضعف زیرساخت‌های تأمین برق	۳/۶۶	ضعف زیرساخت‌های تأمین برق	۳/۸۸	ضعف زیرساخت‌های تأمین برق	۳/۷۴	ضعف زیرساخت‌های تأمین برق	۴/۱۳	ضعف زیرساخت‌های تأمین برق	مساعدترین مؤلفه‌های ارزیابی شده، به ترتیب ارزیابی مساعد (عدد کوچک‌تر، وضعیت بهتر)
۴/۵۸	ضعف زیرساخت‌های حمل‌ونقل	۴/۷۷	ضعف زیرساخت‌های حمل‌ونقل	۴/۸۱	ضعف زیرساخت‌های حمل‌ونقل	۴/۶۹	ضعف زیرساخت‌های حمل‌ونقل	۴/۹۶	ضعف نظام توزیع و مشکلات رساندن محصول به دست مصرف‌کننده	
۴/۶۱	تعرفه پایین کالاهای وارداتی و رقابت غیرمنصفانه محصولات رقیب خارجی در بازار	۴/۸۰	ضعف نظام توزیع و مشکلات رساندن محصول به دست مصرف‌کننده	۵/۰۹	تعرفه پایین کالاهای وارداتی و رقابت غیرمنصفانه محصولات رقیب خارجی در بازار	۴/۷۵	تعرفه پایین کالاهای وارداتی و رقابت غیرمنصفانه محصولات رقیب خارجی در بازار	۵/۰۷	ضعف زیرساخت‌های حمل‌ونقل	
۴/۷۶	تمایل مردم به خرید کالاهای خارجی و تقاضای کم برای محصولات ایرانی مشابه	۵/۰۵	تمایل مردم به خرید کالاهای خارجی و تقاضای کم برای محصولات ایرانی مشابه	۵/۱۰	ضعف نظام توزیع و مشکلات رساندن محصول به دست مصرف‌کننده	۴/۸۲	ضعف نظام توزیع و مشکلات رساندن محصول به دست مصرف‌کننده	۵/۱۱	تعرفه پایین کالاهای وارداتی و رقابت غیرمنصفانه محصولات رقیب خارجی در بازار	



جدول ۴. برآیند (میانگین وزنی) ارزیابی تشکلهای مشارکت کننده از ۲۱ مؤلفه محیط کسب و کار ایران در بهار ۱۳۹۳ و مقایسه با چهار فصل قبل

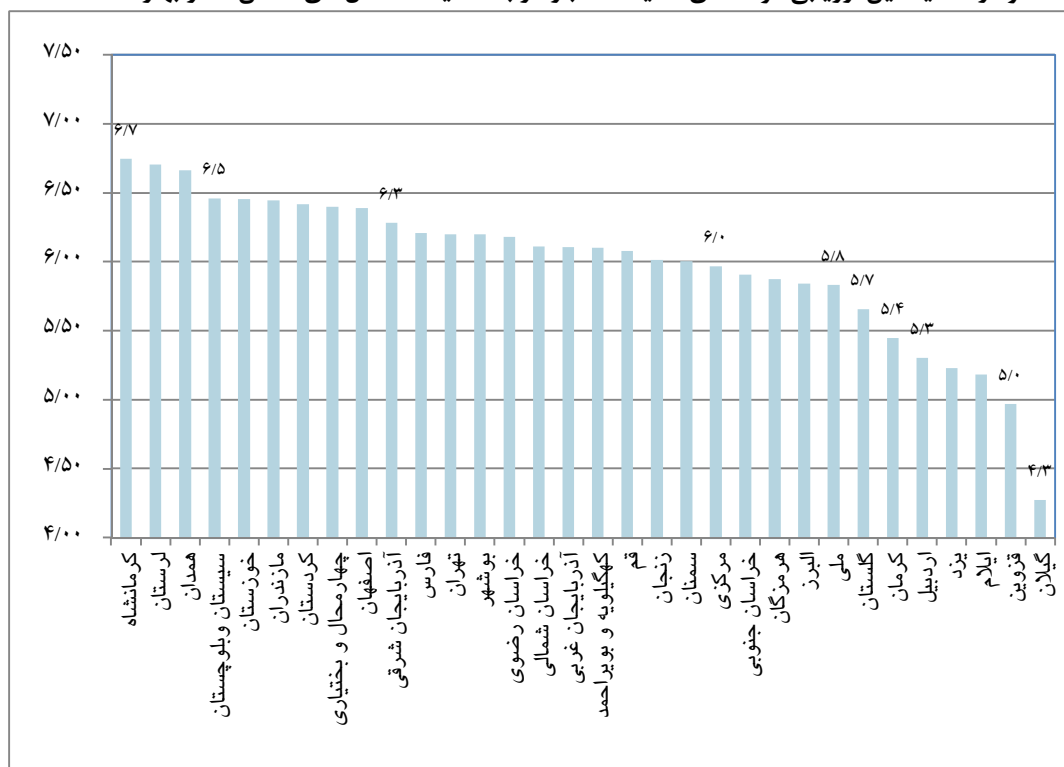
تغییر بهار نسبت ۱۳۹۳ به بهار ۱۳۹۲	تغییر بهار نسبت ۱۳۹۳ به زمستان ۱۳۹۲	بهار ۱۳۹۳		زمستان ۱۳۹۲		بهار ۱۳۹۲		بهار ۱۳۹۱		بهار ۱۳۹۰		مؤلفه های محیط کسب و کار (به ترتیب ارزیابی نامساعد در بهار ۱۳۹۳)
		رتبه	ارزیابی	رتبه	ارزیابی	رتبه	ارزیابی	رتبه	ارزیابی	رتبه	ارزیابی	
٪۱	٪۲	۱	۷/۵۹	۱	۷/۴۶	۲	۷/۵۴	۱	۷/۹۱	۱	۷/۵۷	مؤلفه ۱۸: مشکل دریافت تسهیلات از بانکها
٪۳	٪۴	۲	۷/۲۶	۲	۶/۹۷	۴	۷/۰۴	۳	۷/۰۸	۲	۷/۱۵	مؤلفه ۱۰: ضعف بازار سرمایه در تأمین مالی تولید و نرخ بالای تأمین سرمایه از بازار غیررسمی
٪۸	٪۶	۳	۶/۸۱	۶	۶/۴۳	۹	۶/۳۰	۷	۶/۶۱	۶	۶/۴۶	مؤلفه ۲۱: وجود مفاسد اقتصادی در دستگاه های حکومتی
٪-۱۱	٪۱	۴	۶/۷۴	۳	۶/۶۵	۱	۷/۵۵	۲	۷/۶۲	۵	۶/۷۷	مؤلفه ۴: بی ثباتی در قیمت مواد اولیه
٪-۱۰	٪۲	۵	۶/۷۱	۵	۶/۵۵	۳	۷/۴۴	۵	۶/۸۲	۱۱	۶/۰۴	مؤلفه ۱: اعمال تحریم های بین المللی علیه کشورمان
٪۲	٪۱	۶	۶/۶۹	۴	۶/۶۵	۵	۶/۵۶	۸	۶/۴۹	۴	۶/۸۵	مؤلفه ۳: بی تعهدی شرکتها و مؤسسات دولتی به پرداخت به موقع بدهی خود به پیمانکاران
٪۴	٪۵	۷	۶/۵۷	۷	۶/۲۳	۷	۶/۳۳	۶	۶/۸۲	۳	۶/۹۴	مؤلفه ۲۰: نرخ بالای بیمه اجباری نیروی انسانی
٪-۴	٪۴	۸	۶/۲۸	۸	۶/۰۷	۶	۶/۵۱	۱۰	۶/۳۶	۱۲	۶/۰۳	مؤلفه ۵: بی ثباتی قوانین و مقررات مربوط به تولید و سرمایه گذاری
٪-۲	٪۴	۹	۶/۱۹	۱۰	۵/۹۳	۸	۶/۳۳	۴	۷/۰۸	۸	۶/۴۰	مؤلفه ۱۶: قیمتگذاری غیرمنطقی محصولات تولیدی توسط دولت و نهادهای حکومتی
٪۹	٪۴	۱۰	۶/۱۷	۹	۵/۹۵	۱۲	۵/۶۴	۱۳	۵/۹۰	۹	۶/۳۸	مؤلفه ۱۱: ضعف دادسراها در رسیدگی مؤثر به شکایتها و اجبار طرفهای قرارداد به انجام تعهدات
٪۱۱	٪۸	۱۱	۵/۹۹	۱۴	۵/۵۵	۱۴	۵/۴۰	۱۲	۶/۰۹	۷	۶/۴۴	مؤلفه ۹: زیاد بودن تعطیلات رسمی
٪۵	٪۲	۱۳	۵/۷۷	۱۳	۵/۶۵	۱۳	۵/۴۹	۱۴	۵/۸۴	۱۰	۶/۰۵	مؤلفه ۸: تولید کالاهای غیراستاندارد، تقلبی و عرضه نسبتاً بدون محدودیت آن به بازار
٪-۴	٪۰	۱۴	۵/۷۳	۱۱	۵/۷۶	۱۰	۵/۹۴	۹	۶/۴۱	۱۴	۵/۹۳	مؤلفه ۱۷: محدودیت قانون کار در تعدیل و جابجایی نیروی کار
٪۲	٪۴	۱۵	۵/۴۴	۱۷	۵/۲۳	۱۵	۵/۳۱	۱۵	۵/۸۴	۱۹	۵/۰۰	مؤلفه ۱۹: موانع تعرفه ای صادرات محصولات و واردات مواد اولیه
٪۴	٪۰	۱۶	۵/۴۱	۱۵	۵/۳۹	۱۷	۵/۱۹	۱۶	۵/۷۹	۱۶	۵/۶۰	مؤلفه ۱۵: عرضه کالاهای خارجی قاچاق در بازار داخلی
٪۱۳	٪۱۰	۱۷	۵/۳۷	۱۸	۴/۸۹	۱۹	۴/۷۶	۲۰	۵/۰۵	۱۸	۵/۲۷	مؤلفه ۷: تمایل مردم به خرید کالاهای خارجی و تقاضای کم برای محصولات ایرانی مشابه
٪۲	٪۰	۱۸	۵/۳۶	۱۶	۵/۳۸	۱۶	۵/۲۶	۱۸	۵/۴۱	۱۵	۵/۷۲	مؤلفه ۲: برگشت چک های مشتریان و همکاران
٪۱۱	٪۸	۱۹	۵/۱۱	۲۰	۴/۷۵	۲۰	۴/۶۱	۱۷	۵/۴۲	۱۷	۵/۲۸	مؤلفه ۶: تعرفه پایین کالاهای وارداتی و رقابت غیرمنصفانه محصولات رقیب خارجی در بازار
٪۱۱	٪۸	۲۰	۵/۰۷	۲۱	۴/۶۹	۲۱	۴/۵۸	۲۱	۴/۸۰	۲۰	۴/۸۵	مؤلفه ۱۳: ضعف زیرساخت های حمل و نقل
٪۲	٪۳	۲۱	۴/۹۶	۱۹	۴/۸۲	۱۸	۴/۸۴	۱۹	۵/۱۱	۲۱	۴/۵۹	مؤلفه ۱۴: ضعف نظام توزیع و مشکلات رساندن محصول به دست مصرف کننده
٪۱۵	٪۱۰	۲۲	۴/۱۳	۲۲	۳/۷۴	۲۲	۳/۵۹	۲۲	۳/۸۹	۲۲	۴/۲۷	مؤلفه ۱۲: ضعف زیرساخت های تأمین برق
٪۳	٪۴	۵/۹۷		۵/۷۵		۵/۸۲		۶/۱۱		۵/۹۸		میانگین کل (وزنی)



جدول ۶. ارزیابی تشکل‌های اقتصادی مشارکت‌کننده از مؤلفه‌های محیط کسب‌وکار در فصول گذشته به تفکیک بخش‌های اقتصادی

بهار ۱۳۹۳			زمستان ۱۳۹۲			بهار ۱۳۹۲			بهار ۱۳۹۱			بهار ۱۳۹۰			تعداد کل تشکل	بخش‌ها
۳۱۲			۲۸۳			۳۱۹			۲۶۹			۲۳۹				
خدمات	صنعت و معدن	کشاورزی	خدمات	صنعت و معدن	کشاورزی	خدمات	صنعت و معدن	کشاورزی	خدمات	صنعت و معدن	کشاورزی	خدمات	صنعت و معدن	کشاورزی		
۱۸۳	۱۱۰	۱۹	۱۵۵	۱۱۱	۱۷	۱۸۱	۱۱۳	۲۵	۱۳۰	۱۲۵	۱۴	۱۱۵	۹۵	۲۹		تعداد تشکل
۶/۸۰	۶/۵۰	۶/۷۹	۶/۷۰	۶/۳۳	۶/۳۵	۷/۳۵	۷/۷۷	۶/۹۳	۶/۸۴	۶/۷۷	۶/۹۲	۵/۸۱	۶/۴۳	۶/۱۸		مؤلفه ۱: اعمال تحریم‌های بین‌المللی علیه کشورمان
۵/۲۶	۵/۴۳	۵/۶۹	۵/۴۲	۵/۳۶	۵/۲۵	۵/۰۷	۵/۸۵	۴/۵۷	۵/۰۷	۵/۸۷	۵/۹۳	۵/۴۰	۶/۳۴	۵/۵۹		مؤلفه ۲: برگشت چک‌های مشتریان و همکاران
۷/۰۲	۶/۱۷	۶/۳۷	۶/۹۸	۶/۴۵	۵/۴۳	۶/۴۶	۷/۱۶	۵/۳۲	۶/۴۴	۶/۶۴	۶/۲۹	۶/۸۲	۷/۱۳	۶/۱۸		مؤلفه ۳: بی‌تعهدی شرکت‌ها و مؤسسات دولتی به پرداخت به موقع بدهی خود به پیمانکاران
۶/۷۱	۶/۸۱	۶/۷۴	۶/۵۱	۶/۶۹	۷/۲۷	۷/۴۸	۷/۸۶	۷/۰۰	۷/۵۳	۷/۷۴	۷/۷۴	۶/۴۰	۷/۱۶	۷/۵۹		مؤلفه ۴: بی‌ثباتی در قیمت مواد اولیه
۶/۱۷	۶/۴۹	۶/۳۱	۶/۰۱	۶/۰۷	۶/۳۶	۶/۳۴	۷/۰۳	۵/۹۶	۶/۲۱	۶/۷۵	۶/۰۰	۵/۷۳	۶/۲۵	۷/۰۱		مؤلفه ۵: بی‌ثباتی قوانین و مقررات مربوط به تولید و سرمایه‌گذاری
۵/۱۲	۵/۴۲	۴/۱۳	۴/۴۶	۵/۳۰	۴/۶۸	۴/۳۸	۵/۳۴	۳/۶۷	۵/۲۵	۵/۸۲	۵/۱۲	۴/۷۹	۶/۰۳	۵/۷۱		مؤلفه ۶: تعرفه پایین کالاهای وارداتی و رقابت غیرمنصفانه محصولات رقیب خارجی در بازار
۵/۵۷	۵/۳۵	۴/۳۰	۵/۱۳	۴/۹۲	۳/۵۰	۴/۹۳	۴/۷۱	۴/۰۰	۴/۸۵	۵/۳۶	۵/۲۸	۴/۹۶	۵/۸۸	۵/۱۹		مؤلفه ۷: تمایل مردم به خرید کالاهای خارجی و تقاضای کم برای محصولات ایرانی مشابه
۶/۰۶	۵/۴۵	۵/۱۳	۵/۹۲	۵/۴۸	۴/۶۹	۵/۵۲	۵/۶۶	۴/۸۴	۵/۹۴	۵/۹۲	۵/۰۴	۵/۸۲	۶/۴۲	۶/۲۰		مؤلفه ۸: تولید کالاهای غیراستاندارد، تقلبی و عرضه نسبتاً بدون محدودیت آن به بازار
۶/۰۲	۶/۱۴	۵/۴۲	۵/۷۱	۵/۵۹	۴/۶۰	۵/۱۰	۶/۲۲	۴/۶۵	۶/۱۲	۶/۱۶	۵/۷۴	۶/۳۴	۶/۷۰	۶/۲۸		مؤلفه ۹: زیاد بودن تعطیلات رسمی
۷/۲۸	۷/۳۹	۶/۷۸	۶/۸۴	۷/۲۴	۶/۸۳	۶/۷۴	۷/۸۱	۶/۴۵	۶/۷۸	۷/۴۸	۷/۵۹	۶/۸۰	۷/۶۳	۷/۶۲		مؤلفه ۱۰: ضعف بازار سرمایه در تأمین مالی تولید و نرخ بالای تأمین سرمایه از بازار غیر رسمی
۶/۲۷	۵/۹۲	۶/۳۶	۶/۱۸	۵/۶۲	۵/۶۷	۵/۵۰	۶/۰۸	۵/۱۲	۶/۰۱	۵/۸۱	۵/۵۶	۶/۲۱	۶/۵۱	۶/۸۹		مؤلفه ۱۱: ضعف دادرها در رسیدگی مؤثر به شکایت‌ها و اجبار طرف‌های قرارداد به انجام تعهدات
۴/۱۹	۴/۰۸	۳/۹۳	۳/۷۲	۳/۹۳	۳/۳۲	۳/۲۵	۴/۳۳	۳/۲۶	۳/۶۶	۴/۰۲	۴/۷۵	۴/۲۶	۴/۱۵	۴/۷۲		مؤلفه ۱۲: ضعف زیرساخت‌های تأمین برق
۵/۱۱	۴/۸۴	۵/۵۳	۴/۷۱	۴/۷۶	۴/۳۸	۴/۴۱	۴/۷۷	۴/۹۷	۴/۹۱	۴/۴۴	۵/۲۴	۴/۷۳	۴/۹۴	۵/۲۳		مؤلفه ۱۳: ضعف زیرساخت‌های حمل‌ونقل
۴/۹۶	۴/۶۰	۶/۰۰	۴/۸۲	۴/۵۸	۵/۵۷	۴/۸۰	۴/۶۰	۵/۷۷	۵/۱۰	۴/۷۴	۶/۲۰	۴/۲۶	۴/۸۲	۵/۶۸		مؤلفه ۱۴: ضعف نظام توزیع و مشکلات رساندن محصول به دست مصرف‌کننده
۵/۷۱	۵/۲۳	۴/۳۰	۵/۹۹	۴/۷۷	۳/۹۷	۵/۲۱	۵/۳۹	۴/۴۶	۵/۶۵	۵/۹۷	۶/۰۴	۵/۳۹	۶/۰۸	۵/۳۵		مؤلفه ۱۵: عرضه کالاهای خارجی قاچاق در بازار داخلی
۶/۱۸	۶/۰۲	۶/۷۱	۵/۷۳	۵/۹۱	۷/۱۰	۶/۲۱	۶/۶۰	۶/۱۶	۷/۱۸	۶/۸۲	۷/۳۰	۶/۲۳	۶/۵۰	۷/۰۸		مؤلفه ۱۶: قیمت‌گذاری غیرمنطقی محصولات تولیدی توسط دولت و نهادهای حکومتی
۵/۹۲	۵/۵۸	۵/۱۷	۵/۹۱	۵/۶۳	۵/۲۸	۶/۲۰	۵/۸۸	۴/۷۴	۶/۷۳	۵/۸۱	۶/۴۲	۵/۷۰	۶/۰۸	۶/۷۰		مؤلفه ۱۷: محدودیت قانون کار در تعدیل و جابجایی نیروی کار
۷/۵۸	۷/۷۱	۷/۳۳	۷/۳۰	۷/۶۵	۷/۷۰	۷/۳۷	۸/۰۸	۶/۸۶	۷/۸۲	۸/۱۰	۷/۸۳	۷/۳۹	۷/۷۳	۸/۰۲		مؤلفه ۱۸: مشکل دریافت تسهیلات از بانک‌ها
۵/۴۰	۵/۷۲	۴/۸۵	۵/۱۵	۵/۵۳	۴/۸۰	۵/۱۷	۵/۷۷	۴/۷۳	۵/۹۱	۵/۸۱	۵/۴۹	۴/۶۷	۵/۴۴	۵/۵۵		مؤلفه ۱۹: موانع تعرفه‌ای صادرات محصولات و واردات مواد اولیه
۶/۵۵	۶/۶۵	۶/۴۲	۶/۲۳	۶/۳۹	۵/۷۴	۶/۵۳	۶/۱۹	۵/۶۹	۶/۹۶	۶/۶۹	۶/۴۰	۶/۷۴	۷/۱۵	۷/۴۴		مؤلفه ۲۰: نرخ بالای بیمه اجباری نیروی انسانی
۶/۹۴	۶/۹۵	۵/۷۴	۶/۴۸	۶/۴۶	۶/۰۵	۶/۴۸	۶/۳۱	۵/۲۷	۶/۷۷	۶/۴۲	۶/۳۰	۶/۲۴	۶/۵۴	۷/۴۱		مؤلفه ۲۱: وجود مفاسد اقتصادی در دستگاه‌های حکومتی
۶/۰۴	۵/۹۳	۵/۷۱	۵/۸۱	۵/۷۵	۵/۴۵	۵/۷۴	۶/۱۶	۵/۲۶	۶/۰۸	۶/۱۵	۶/۱۵	۵/۷۵	۶/۲۸	۶/۳۶		برآیند ارزیابی تشکل‌ها (میانگین کل)

نمودار ۲. میانگین ارزیابی مؤلفه‌های محیط کسب‌وکار به تفکیک شکل‌های استان‌ها در بهار ۱۳۹۳



نتایج ارزیابی پایش محیط کسب‌وکار ایران در بهار ۱۳۹۳

ارزیابی شکل‌های مشارکت‌کننده در این مطالعه از مؤلفه‌های محیط کسب‌وکار در ایران همچنان مؤید برداشت نامطلوب (میانگین کل ارزیابی، ۵/۹۷ از ۱۰) شکل‌های اقتصادی سراسر کشور از وضعیت محیط کسب‌وکار در کشور است. در بهار ۱۳۹۳ نیز مانند فصل‌های قبل «دریافت تسهیلات از بانک‌ها» همچنان به‌عنوان نامساعدترین مؤلفه محیط کسب‌وکار ایران ارزیابی شده است. پس از آن «ضعف بازار سرمایه در تأمین مالی تولید و نرخ بالای تأمین سرمایه از بازار غیررسمی» نیز به‌عنوان دومین مانع اداره بنگاه‌ها ارزیابی شده است.

مقایسه میانگین ارزیابی شکل‌ها در بهار ۱۳۹۳ با میانگین زمستان ۱۳۹۲ نیز گویای نامناسب‌تر شدن ارزیابی آنها از محیط کسب‌وکار است، زیرا در این دوره میانگین از ۵/۷ به ۶/۰ افزایش یافته است (جدول ۴).

شایان ذکر است که میانگین مؤلفه وجود مفاسد اقتصادی در دستگاه‌های حکومتی در بهار ۱۳۹۳ نسبت به زمستان ۱۳۹۲ (از ۶/۴ به ۶/۸) افزایش یافته (بدتر شده) است (جدول ۴). بالا رفتن تدریجی رتبه مفاسد اقتصادی در دستگاه‌های حکومتی می‌تواند زنگ خطری برای مسئولین در مورد نحوه



چاره‌اندیشی را به صدا در بیاورد.

همچنین میانگین ارزیابی بهار ۱۳۹۳ در مقایسه با بهار ۱۳۹۲ برای استان‌های گیلان، قزوین، کرمان، گلستان، ایلام و قم گویای بهبود وضعیت طی این دوره است و در استان‌های چهارمحال و بختیاری، لرستان، زنجان، خوزستان، مرکزی، البرز، سیستان و بلوچستان، اصفهان، آذربایجان شرقی، یزد، خراسان رضوی، هرمزگان و کهگیلویه و بویراحمد گویای نامساعدتر شدن وضعیت و در بقیه استان‌ها تغییر محسوسی مشاهده نمی‌شود.

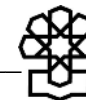
نکته دیگر در ارزیابی محیط کسب‌وکار در بهار ۱۳۹۳ این است که طبق معمول ۳ سال گذشته، شکل‌های ارزیابی اقتصادی سراسر کشور مجموعاً محیط کسب‌وکار در ایران در بهار امسال (۵/۹۷) از ۱۰) بدتر از زمستان سال گذشته بوده (۵/۷۵ از ۱۰) است. این ارزیابی را می‌توان به رونق متعارف کسب‌وکارها در فصل زمستان و پایان هر سال و رکود متعارف در بهار هر سال ربط داد. به همین ترتیب تدقیق در روند بلندمدت ارزیابی‌های شکل‌های اقتصادی محیط کسب‌وکار همچنین نشان می‌دهد ارزیابی شکل‌های اقتصادی از مؤلفه‌های محیط کسب‌وکار مجموعاً از ابتدای هر سال تا انتهای هر سال به تدریج بهتر می‌شود و در بهار سال بعد، جهشی در این ارزیابی (بدتر شدن ارزیابی در بهار نسبت به زمستان سال قبل) شاهد هستیم که این رویه در بهار ۱۳۹۳ نیز قابل مشاهده است.

ملاحظه ارزیابی شکل‌های اقتصادی از ۲۱ مؤلفه کسب‌وکار در بهار ۱۳۹۳ همچنین نشان می‌دهد در بهار ۱۳۹۳ نسبت به زمستان ۱۳۹۲ بجز ۴ مؤلفه «ضعف بازار سرمایه در تأمین مالی تولید و نرخ بالای تأمین سرمایه از بازار غیررسمی»، «قیمتگذاری غیرمنطقی محصولات تولیدی توسط دولت و نهادهای حکومتی»، «محدودیت قانون کار در تعدیل و جابجایی نیروی کار» و «برگشت چک‌های مشتریان و همکاران»، بقیه مؤلفه‌ها نسبت به فصل قبل (زمستان ۱۳۹۲) بدتر ارزیابی شده‌اند.

برآیند ارزیابی ۳۱۲ شکل اقتصادی از سراسر کشور در بهار ۱۳۹۳ همچنین نشان می‌دهد شکل‌های اقتصادی استان‌های گیلان، قزوین و ایلام، ارزیابی بهتر و شکل‌های اقتصادی استان‌های کرمانشاه، لرستان و همدان، ارزیابی بدتری از مؤلفه‌های محیط کسب‌وکار در این فصل ارائه کرده‌اند. از نظر نوع فعالیت شکل‌های شرکت‌کننده در این مطالعه، در بهار ۱۳۹۳ نیز مانند زمستان ۱۳۹۲ شکل‌های اقتصادی بخش خدمات ارزیابی بدتر و شکل‌های اقتصادی بخش کشاورزی ارزیابی بهتری از مؤلفه‌های محیط کسب‌وکار ارائه کرده‌اند. لازم به یادآوری است در بهار ۱۳۹۰ این ترتیب برعکس بوده است و در سال گذشته در بهار ۱۳۹۲، شکل‌های اقتصادی بخش صنعت ارزیابی بدتری از مؤلفه‌های محیط کسب‌وکار ارائه کرده بودند که این نوسان در ارزیابی شکل‌ها نیز می‌تواند طی فرضیه‌هایی با سیاستگذاری‌ها در این فصول نسبت داده شود و مورد مطالعه و تحلیل قرار گیرد.

جدول ۷. ارزیابی تشکلهای اقتصادی مشارکت‌کننده از مؤلفه‌های محیط کسب‌وکار در فصول گذشته به تفکیک استان‌ها و به ترتیب ارزیابی کل دوره‌ها

میانگین کل دوره	۱۳۹۳						۱۳۹۲						۱۳۹۱						۱۳۹۰						۱۳۸۹	استان
	بهار	سال	زمستان	پاییز	تابستان	بهار	سال	زمستان	پاییز	تابستان	بهار	سال	زمستان	پاییز	تابستان	بهار	زمستان	پاییز	تابستان	بهار	زمستان					
۶/۶۸	۶/۶۶	۶/۰۹	۶/۰۲	۶/۱۴	۵/۷۸	۶/۴۳	۶/۵۳	۶/۰۷	۶/۴۰	۶/۰۰	۷/۶۵	۷/۳۸	۷/۶۷	۷/۹۲	۷/۶۶	۶/۲۶	۶/۸۳						همدان			
۶/۶۲	۶/۲۰	۶/۵۰	۶/۵۸	۶/۹۹	۶/۰۷	۶/۳۷	۷/۰۱	۶/۵۷	۷/۱۹	۶/۹۳	۷/۳۶	۶/۵۲	۶/۸۵	۷/۷۱	۵/۳۴	۶/۲۰	۶/۳۰						بوشهر			
۶/۶۰	۶/۴۴	۶/۵۸	۶/۷۶	۶/۳۲	۶/۹۰	۶/۳۳	۶/۵۳	۶/۵۹	۶/۵۳	۶/۸۷	۶/۱۱	۶/۷۲	۶/۲۴	۷/۰۶	۶/۷۴	۶/۸۶	۶/۶۰						مازندران			
۶/۵۶	۶/۱۰	۶/۴۵	۵/۹۸	۶/۹۷	۷/۱۳	۵/۷۳	۶/۵۶	۶/۴۰	۶/۳۷	۶/۴۳	۷/۰۴	۶/۶۱	۶/۴۴	۶/۷۶	۶/۴۳	۶/۸۱	۷/۳۱						کهگیلویه و بویراحمد			
۶/۵۳	۶/۴۰	۵/۸۹	۶/۵۸	۶/۰۳	۶/۱۴	۴/۸۳	۶/۲۸	۶/۳۴	۶/۲۵	۵/۹۱	۶/۶۴	۷/۳۶	۷/۱۰	۷/۵۴	۷/۴۷	۷/۳۵	۶/۹۱						چهارمحال و بختیاری			
۶/۴۸	۶/۷۵	۶/۷۶	۶/۴۱	۶/۴۶	۷/۵۹	۶/۵۹	۶/۲۷	۶/۹۴	۶/۴۵	۵/۸۳	۵/۸۶	۶/۳۲	۶/۸۵	۵/۷۸	۶/۰۷	۶/۶۰	۶/۵۰						کرمانشاه			
۶/۴۷	۵/۸۴	۶/۹۷	۷/۱۵	۷/۷۶	۷/۶۲	۵/۳۶	۶/۶۹	۷/۱۶	۶/۱۵	۷/۲۶	۶/۲۰	۶/۱۷	۶/۴۰	۶/۶۱	۶/۰۲	۵/۶۴	۵/۴۲						البرز			
۶/۴۱	۵/۹۱	۶/۳۶	۶/۷۰	۶/۵۶	۶/۰۵	۶/۱۴	۶/۳۹	۶/۳۶	۶/۳۲	۵/۵۱	۷/۳۷	۶/۳۱	۶/۱۶	۶/۵۷	۵/۵۶	۶/۹۶	۷/۵۹						خراسان جنوبی			
۶/۳۴	۵/۴۵	۶/۳۱	۶/۲۲	۶/۳۷	۶/۳۵	۶/۲۹	۶/۶۹	۷/۶۹	۶/۴۱	۶/۳۸	۶/۲۹	۶/۲۲	۵/۵۵	۶/۲۵	۶/۶۸	۶/۴۱	۶/۴۰						کرمان			
۶/۳۱	۶/۲۱	۶/۱۳	۶/۰۲	۶/۴۷	۵/۸۵	۶/۱۸	۶/۵۹	۶/۳۱	۶/۵۸	۶/۴۲	۷/۰۴	۶/۳۵	۶/۰۲	۶/۶۸	۶/۳۹	۶/۳۲	۵/۸۸						فارس			
۶/۳۱	۶/۱۱	۶/۱۶	۶/۷۴	۵/۶۳	۵/۹۱	۶/۳۴	۵/۹۵	۵/۹۶	۶/۵۳	۵/۸۱	۵/۵۰	۶/۴۹	۵/۸۴	۷/۵۶	۶/۱۱	۶/۴۶	۷/۸۲						آذربایجان غربی			
۶/۳۱	۶/۱۱	۶/۲۷	۶/۵۳	۶/۷۰	۵/۹۱	۵/۹۳	۵/۸۵	۵/۶۱	۶/۳۶	۶/۳۵	۵/۰۹	۶/۷۸	۶/۱۶	۷/۱۰	۶/۹۷	۶/۸۹	۶/۵۸						خراسان شمالی			
۶/۲۶	۵/۸۸	۵/۸۲	۶/۲۷	۵/۶۱	۵/۸۸	۵/۵۲	۶/۴۷	۶/۰۲	۶/۸۸	۶/۲۵	۶/۷۵	۶/۴۴	۷/۰۶	۵/۸۹	۵/۷۲	۷/۰۹	۶/۸۶						هرمزگان			
۶/۲۵	۶/۲۸	۵/۹۳	۶/۰۲	۵/۷۶	۶/۱۷	۵/۷۷	۶/۲۹	۵/۶۴	۶/۵۶	۶/۲۵	۶/۷۲	۶/۴۲	۶/۹۰	۶/۷۹	۶/۰۸	۵/۹۳	۶/۶۳						آذربایجان شرقی			
۶/۲۵	۵/۶۶	۶/۰۲	۵/۴۶	۶/۲۴	۵/۹۹	۶/۳۹	۶/۶۳	۵/۵۳	۷/۵۷	۶/۵۳	۶/۹۱	۶/۰۸	۶/۲۱	۵/۸۴	۶/۷۷	۵/۴۹	۶/۸۷						گلستان			
۶/۲۴	۶/۷۱	۵/۸۹	۶/۱۵	۵/۸۳	۶/۰۷	۵/۵۰	۶/۰۱	۵/۷۰	۶/۱۰	۶/۴۱	۵/۸۱	۶/۶۱	۶/۲۷	۶/۴۴	۷/۰۴	۶/۶۹	۶/۶۳						لرستان			
۶/۲۳	۶/۴۶	۶/۰۸	۵/۳۹	۶/۹۹	۶/۰۳	۵/۹۳	۶/۰۶	۵/۷۸	۶/۵۲	۶/۱۷	۵/۷۶	۶/۴۱	۶/۰۶	۶/۱۷	۶/۹۰	۶/۵۰	۶/۵۲						سیستان و بلوچستان			
۶/۲۰	۶/۳۹	۶/۱۷	۵/۹۵	۶/۲۸	۶/۵۹	۵/۸۷	۶/۳۲	۶/۵۴	۶/۲۳	۶/۰۰	۶/۵۲	۶/۰۱	۵/۸۹	۶/۲۰	۶/۳۰	۵/۶۴	۶/۴۰						اصفهان			
۶/۰۳	۶/۴۲	۶/۴۱	۶/۵۵	۶/۵۰	۶/۲۴	۶/۳۵	۵/۹۱	۵/۹۸	۶/۴۵	۵/۶۶	۵/۵۳	۵/۶۵	۶/۲۱	۵/۶۳	۵/۲۸	۵/۴۶	۶/۱۷						کردستان			
۶/۰۱	۵/۱۸	۶/۳۰	۶/۷۲	۷/۵۷	۵/۰۶	۵/۸۳	۶/۱۹	۵/۸۴	۶/۰۰	۶/۱۱	۶/۸۰	۵/۶۶	۶/۰۵	۶/۳۶	۴/۰۶	۶/۲۰	۶/۳۸						ایلام			
۵/۹۶	۴/۹۷	۵/۸۴	۶/۰۷	۵/۷۵	۵/۶۴	۵/۸۸	۶/۰۷	۵/۹۶	۵/۳۶	۶/۱۳	۶/۸۲	۶/۲۲	۶/۳۶	۶/۳۸	۵/۹۰	۶/۲۳	۶/۰۴						قزوین			
۵/۹۴	۶/۲۰	۵/۹۷	۵/۹۳	۶/۳۳	۵/۷۲	۵/۹۱	۶/۰۲	۵/۶۶	۶/۲۰	۶/۲۱	۶/۰۱	۵/۸۹	۵/۹۳	۵/۶۹	۵/۸۶	۶/۰۷	۵/۵۰						تهران			
۵/۹۲	۶/۱۸	۵/۷۰	۵/۴۵	۵/۹۴	۵/۶۲	۵/۸۰	۶/۰۶	۶/۱۸	۶/۳۹	۵/۹۸	۵/۶۸	۶/۰۹	۵/۸۹	۶/۲۱	۶/۰۸	۶/۱۶	۵/۳۵						خراسان رضوی			
۵/۹۱	۶/۰۸	۶/۲۰	۵/۵۳	۵/۶۳	۷/۱۲	۶/۵۱	۵/۸۴	۵/۸۰	۵/۷۰	۵/۷۶	۶/۰۸	۵/۶۲	۴/۹۰	۵/۵۸	۶/۵۵	۵/۴۶	۶/۰۴						قم			



میانگین کل دوره	۱۳۹۳	۱۳۹۲					۱۳۹۱					۱۳۹۰					۱۳۸۹	استان
	بهار	سال	زمستان	پاییز	تابستان	بهار	سال	زمستان	پاییز	تابستان	بهار	سال	زمستان	پاییز	تابستان	بهار	زمستان	
۵/۹۱	۵/۸۳	۵/۷۴	۵/۵۳	۵/۸۹	۵/۷۸	۵/۷۴	۵/۹۵	۵/۸۹	۶/۰۳	۵/۸۲	۶/۰۸	۵/۹۶	۵/۸۹	۵/۹۰	۶/۱۹	۵/۸۴	۶/۳۱	تشکل‌های کشوری
۵/۸۹	۶/۰۰	۶/۰۷	۵/۶۹	۶/۳۳	۶/۰۰	۶/۲۸	۵/۹۲	۶/۰۲	۶/۵۵	۵/۳۲	۵/۸۰	۵/۸۸	۵/۴۸	۶/۰۶	۶/۲۷	۵/۷۲	۴/۹۵	سمنان
۵/۸۶	۵/۹۷	۵/۶۳	۵/۷۱	۵/۹۹	۵/۳۹	۵/۴۲	۵/۵۴	۵/۱۴	۵/۵۷	۶/۱۴	۵/۳۱	۶/۰۶	۶/۰۸	۶/۳۶	۵/۷۳	۶/۰۵	۷/۱۷	مرکزی
۵/۸۵	۶/۴۶	۵/۵۵	۵/۳۱	۵/۳۳	۵/۸۳	۵/۷۳	۵/۸۷	۵/۱۷	۶/۰۷	۵/۷۸	۶/۴۷	۵/۸۲	۵/۹۷	۵/۶۹	۵/۶۲	۵/۹۹	۶/۴۳	خوزستان
۵/۷۲	۶/۰۱	۵/۴۶	۵/۶۷	۵/۳۷	۵/۶۸	۵/۱۰	۵/۵۳	۴/۶۲	۵/۱۸	۶/۲۹	۶/۰۲	۵/۸۴	۵/۳۷	۶/۰۹	۵/۲۹	۶/۶۱	۶/۷۹	زنجان
۵/۵۶	۵/۲۳	۵/۲۶	۵/۴۰	۵/۳۶	۵/۴۵	۴/۸۴	۵/۱۳	۴/۹۸	۵/۲۱	۵/۴۶	۴/۸۷	۵/۹۴	۵/۵۴	۵/۱۳	۶/۶۲	۶/۴۷	۷/۲۰	یزد
۵/۳۴	۵/۳۰	۵/۲۰	۵/۷۲	۵/۳۰	۴/۶۸	۵/۱۲	۵/۶۴	۵/۷۷	۵/۰۶	۶/۱۷	۵/۵۴	۴/۹۸	۴/۴۷	۵/۷۹	۵/۰۷	۴/۵۶	۶/۱۶	اردبیل
۵/۰۶	۴/۲۸	۵/۱۳	۴/۸۷	۵/۲۹	۴/۸۲	۵/۵۵	۴/۷۷	۴/۷۴	۵/۲۸	۵/۵۶	۳/۵۱	۵/۴۹	۴/۴۲	۵/۹۱	۶/۱۳	۵/۵۰	۴/۹۸	گیلان
۶/۱۳	۵/۹۹	۶/۰۳	۶/۰۳	۶/۰۳	۶/۱۸	۵/۸۶	۶/۱۱	۵/۹۷	۶/۱۲	۶/۲۰	۶/۱۶	۶/۲۰	۶/۰۷	۶/۱۵	۶/۳۶	۶/۲۰	۶/۴۲	میانگین غیروزنی

تحلیل وضعیت محیط کسب‌وکار ایران در بهار ۱۳۹۳ بر اساس نظریه عمومی کارآفرینی شین^۱

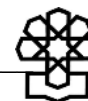
محیط سیستم را عواملی تشکیل می‌دهند که در خارج از سیستم قرار می‌گیرند، اما بر آن تأثیرگذار هستند. شناسایی محیط و عوامل محیطی معمولاً به سادگی انجام نمی‌گیرد، زیرا مرز سیستم با محیط، مرز ظاهری نیست، بلکه قراردادی است. طبق تعریف چرچمن (churchman, 1973)، محیط، عوامل و اشیائی را شامل می‌شود که در رابطه خود با سیستم مؤثر و غیرقابل تغییرند. او به مدیران توصیه می‌کند در رابطه با شناسایی عوامل محیطی دو سؤال مطرح کنند: اول اینکه، آیا عامل مورد نظر سیستم را متأثر می‌سازد یا خیر؟ اگر پاسخ این سؤال مثبت باشد، سؤال دوم را بدین سان مطرح می‌سازد: آیا سیستم قادر به تغییر آن عامل است؟ به عبارت دیگر می‌تواند آن محدودیت یا مانع را از پیش‌پای فعالیت‌های خود بردارد؟ در صورتی که پاسخ سؤال دوم منفی باشد، آن عامل، یک عامل محیطی است. با استفاده از جدول زیر می‌توان ماهیت عوامل مرتبط با سیستم را تعیین کرد.

جدول ۸. جدول عناصر مؤثر بر سیستم

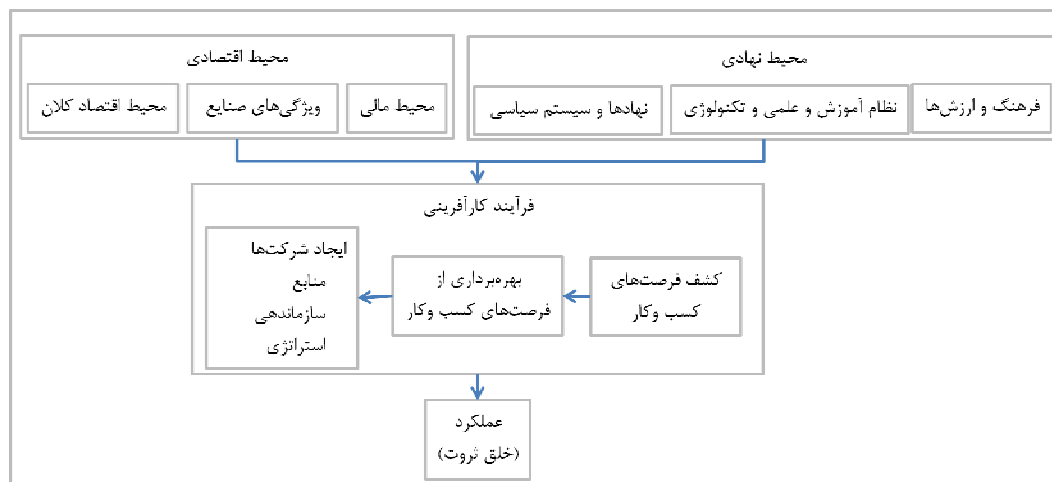
عوامل	مؤثر بر سیستم	بی تأثیر بر سیستم
تحت کنترل سیستم	عامل سیستمی (درونی)	نه سیستمی و نه محیطی
خارج از کنترل سیستم	عامل محیطی	

بر این اساس، مؤلفه‌های مهم محیط کسب‌وکار، مجموعه‌های عواملی هستند که بر اداره و عملکرد بنگاه‌ها در جامعه مورد مطالعه اثر می‌گذارند، اما تقریباً خارج از کنترل مدیران بنگاه‌ها هستند که بر اساس نظریه عمومی شین می‌توان دو مجموعه عوامل محیطی معین، محیط اقتصادی و محیط نهادی را تفکیک کرد. عوامل محیط اقتصادی شامل محیط مالی، محیط اقتصاد کلان و ویژگی‌های صنایع و عوامل محیط نهادی شامل نهادها و سیستم سیاسی، فرهنگ و ارزش‌ها، و نظام آموزشی-علمی و تکنولوژی می‌شود. این دو مجموعه عوامل بر فرآیند کارآفرینی که در واقع نقطه آغازین کسب‌وکار است، اثر می‌گذارند و فرآیند کارآفرینی شامل کشف، ارزیابی و بهره‌برداری از فرصت‌ها به‌منظور معرفی محصولات و خدمات، روش‌های سازماندهی، بازارها، فرآیندها و مواد اولیه جدید، از طریق تلاش‌های سازمان‌یافته‌ای است که قبلاً صورت نگرفته است (شین و ونکاتارامن، ۲۰۰۰). هر چه محیط کسب‌وکار (محیط نهادی و اقتصادی) شرایط بهتری داشته باشد، بهره‌برداری از فرصت‌های کارآفرینی بیشتر است و هر چه بهره‌برداری از فرصت‌های کارآفرینی در جامعه‌ای بیشتر باشد، عملکرد اقتصاد آن کشور و خلق ارزش و ثروت در آن جامعه بیشتر می‌شود (نمودار ۳).

1. Shane S. A General Theory of Entrepreneurship: The Individual-Opportunity Nexus, Edward Elgar Publishing, 2003.



نمودار ۳. مدل مفهومی محیط کسب و کار بر اساس نظریه عمومی کارآفرینی شین



مأخذ: اقتباس از شین ۲۰۰۳.

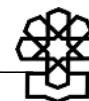
براساس ارزیابی تشکلهای اقتصادی، در مجموعه مطالعات فصلی پایش محیط کسب و کار که از پاییز ۱۳۸۹ توسط مرکز پژوهش‌های مجلس شورای اسلامی جریان دارد، محیط مالی نامناسب بزرگ‌ترین مشکل در محیط کسب و کار اقتصاد کشور محسوب می‌شود. تشکلهای اقتصادی سراسر کشور طی پانزده دوره پایش محیط کسب و کار توسط مرکز پژوهش‌های مجلس شورای اسلامی،^۱ «مشکل دریافت تسهیلات از بانک‌ها» را به‌عنوان مشکل اول محیط کسب و کار ارزیابی کرده‌اند (جدول ۹). «ضعف بازار سرمایه در تأمین مالی تولید و نرخ بالای تأمین سرمایه از بازار غیررسمی» نیز که به‌عنوان شاخصی برای محیط مالی محسوب می‌شود در زمره مهمترین موانع فعالین کسب و کار ارزیابی شده است و سیاست انقباضی پولی برای کنترل نرخ تورم می‌تواند به این مسئله دامن بزند.

نرخ بالای تأمین سرمایه از بازار غیررسمی خود به تنهایی می‌تواند نشانگر نامناسب بودن محیط مالی در کشور باشد. گرچه ممکن است بنگاه‌ها به لحاظ مدیریت مالی و بودجه‌بندی خود عملکرد مناسبی نداشته باشند، اما بالا بودن نرخ تأمین سرمایه به‌عنوان متغیری که در نظام بازار آزاد و خارج بنگاه تعیین می‌شود، نشان می‌دهد که سازوکارهای حاکم بر اقتصاد در جهت ارتقای محیط کسب و کار نیستند. سازوکارهایی که ریشه در سیاستگذاری‌های مالی نادرست دولت و عملکرد نامطلوب نظام مالی و بانکی و بازار سرمایه دارد.

۱. پایش محیط کسب و کار ایران در تابستان ۱۳۹۲، ارزیابی ۳۰۴ تشکل اقتصادی سراسر کشور از مؤلفه‌های ملی محیط کسب و کار در ایران، مرکز پژوهش‌های مجلس، ۱۳۹۲.

جدول ۹. نمره محیط کسب‌وکار بر اساس نظریه عمومی کارآفرینی شین

میانگین کل	۱۳۹۳	۱۳۹۲				۱۳۹۱				۱۳۹۰				عامل محیطی	محیط	مجموعه محیطی
	بهار	زمستان	پاییز	تابستان	بهار	زمستان	پاییز	تابستان	بهار	زمستان	پاییز	تابستان	بهار			
۷/۶۹	۷/۵۹	۷/۴۶	۷/۴۵	۷/۸۰	۷/۵۴	۷/۵۶	۷/۷۲	۷/۹۴	۷/۹۱	۷/۷۵	۷/۹۱	۷/۷۸	۷/۵۷	مؤلفه ۱۸: مشکل دریافت تسهیلات از بانک‌ها	محیط مالی	محیط اقتصادی
۷/۳۸	۶/۷۴	۶/۶۵	۶/۷۸	۷/۵۳	۷/۵۵	۸/۰۲	۸/۰۰	۸/۳۱	۷/۶۲	۷/۶۹	۶/۸۶	۷/۴۲	۶/۷۷	مؤلفه ۴: بی‌ثباتی در قیمت مواد اولیه	محیط اقتصاد کلان	
۶/۸۴	۶/۷۱	۶/۵۵	۶/۷۸	۷/۴۱	۷/۴۴	۶/۹۴	۷/۱۰	۷/۲۷	۶/۸۲	۶/۸۹	۶/۴۸	۶/۴۴	۶/۰۴	مؤلفه ۱: اعمال تحریم‌های بین‌المللی علیه کشورمان	ویژگی‌های صنایع	
۷/۳۰	۷/۰۱	۶/۸۸	۷/۰۱	۷/۵۸	۷/۵۱	۷/۵۰	۷/۶۰	۷/۸۴	۷/۴۵	۷/۴۴	۷/۰۹	۷/۲۱	۶/۷۹	نمره محیط اقتصادی		
۶/۵۲	۶/۸۱	۶/۴۳	۶/۶۳	۶/۶۵	۶/۳۰	۶/۵۰	۶/۷۸	۶/۹۵	۶/۶۱	۵/۹۸	۶/۴۲	۶/۲۵	۶/۴۶	مؤلفه ۲۱: وجود مفاسد اقتصادی در دستگاه‌های حکومتی	نهادها و سیستم سیاسی	محیط نهادی
۵/۰۹	۵/۳۷	۴/۸۹	۵/۲۰	۵/۰۵	۴/۷۶	۴/۸۳	۵/۱۱	۵/۰۷	۵/۰۵	۵/۳۷	۵/۱۹	۵/۰۸	۵/۲۷	مؤلفه ۷: تمایل مردم به خرید کالاهای خارجی و تقاضای کم برای محصولات ایرانی مشابه	فرهنگ و ارزش‌ها	
۴/۷۸	۵/۰۷	۴/۶۹	۴/۸۱	۴/۷۷	۴/۵۸	۴/۴۴	۴/۶۰	۴/۸۲	۴/۸۰	۴/۶۶	۴/۹۵	۵/۰۹	۴/۸۵	مؤلفه ۱۳: ضعف زیرساخت‌های حمل‌ونقل	نظام آموزشی-علمی و تکنولوژی	
۵/۴۶	۵/۷۵	۵/۳۴	۵/۵۵	۵/۴۹	۵/۲۱	۵/۲۶	۵/۵۰	۵/۶۱	۵/۴۹	۵/۳۴	۵/۵۲	۵/۴۷	۵/۵۲	نمره محیط نهادی		
۶/۳۸	۶/۳۸	۶/۱۱	۶/۲۸	۶/۵۳	۶/۳۶	۶/۳۸	۶/۵۵	۶/۷۳	۶/۴۷	۶/۳۹	۶/۳۰	۶/۳۴	۶/۱۶	نمره محیط کسب‌وکار (۶ مؤلفه) از ۱۰ (بدترین ارزیابی)		



محیط اقتصاد کلان بی‌ثبات به‌عنوان دومین عامل مشکل در محیط کسب‌وکار کشور ارزیابی شده و به‌عنوان یکی از واقعیت‌های مهمی که گزارش‌های فصلی پایش محیط کسب‌وکار نیز آن نشان می‌دهند کسب‌وکارها به ثبات و امنیت و قابلیت پیش‌بینی‌پذیری آینده در اقتصاد نیاز دارند. «بی‌ثباتی در قیمت مواد اولیه» یکی از عوامل نشان‌دهنده بی‌ثباتی در محیط اقتصاد کلان است که در شاخص پایش محیط کسب‌وکار به‌عنوان معضل دوم محسوب می‌شود. این مؤلفه در شاخص پایش فصل زمستان ۱۳۹۰ افزایش محسوسی را نشان می‌دهد که تا تابستان ۱۳۹۲ ادامه می‌یابد و در پاییز و زمستان ۱۳۹۲ به عدد فصول اول ۱۳۹۰ برمی‌گردد که نشان می‌دهد محیط اقتصاد کلان از ثبات بیشتری برخوردار شده است، اما در بهار ۱۳۹۳ افزایش اندکی نشان می‌دهد.

ویژگی‌های صنایع به‌عنوان جزء دیگر محیط کسب‌وکار از اهمیت بالایی برخوردار است. وابستگی تولید داخل به مواد اولیه و و کالاهای واسطه‌ای به‌عنوان یک ویژگی مهم صنایع کشور تلقی می‌شود. اعمال تحریم‌های بین‌المللی علیه کشورمان در سومین طبقه مهم از مؤلفه‌های شاخص پایش محیط کسب‌وکار طبقه‌بندی می‌شود که می‌تواند بیانگر وابستگی تولید داخل به خارج باشد. با توجه به وجود بیماری هلندی در کشورهای صادرکننده نفت (از جمله ایران)^۱ تولید به واردات وابستگی دارد، زیرا بر اساس نظریه بیماری هلندی، تولید کالاهای قابل تجارت سودآوری کمتری دارد لذا تولیدکننده نیز به مونتاژ روی می‌آورد و در واقع به واردات کالای نهایی می‌پردازد. اعمال تحریم‌های بین‌المللی بیشتر به زیان واردکننده است تا صادرکننده، زیرا با اعمال تحریم نرخ ارز سیر صعودی پیدا می‌کند و سود صادرکننده را افزایش و سود واردکننده را کاهش می‌دهد. هر چند برخی صادرکنندگان نیز ممکن است با مشکل صادرات به برخی کشورها مواجه شوند، اما با توجه به وابستگی بیشتر واردات به کشورهای تحریم‌کننده نسبت به صادرات می‌توان گفت که اعمال تحریم‌های بین‌المللی بیشتر به زیان واردکننده به‌ویژه تولیدکنندگان وابسته به واردات مواد اولیه و کالاهای واسطه‌ای است. ارزیابی شکل‌های اقتصادی سراسر کشور از مؤلفه «اعمال تحریم‌های بین‌المللی علیه کشورمان» از بهار ۱۳۹۰ تا بهار ۱۳۹۲ روند افزایشی محسوس (از ۶ تا ۷/۴) و از تابستان ۱۳۹۲ به بعد سیر نزولی را نشان می‌دهد. با توجه به آنکه هنوز (بهار ۱۳۹۳) تحریم‌ها برداشته نشده است این روند می‌تواند بیانگر این امر باشد که تولیدکنندگان با وجود محدودیت‌های اعمال شده سعی در کاهش وابستگی تولید به خارج داشته‌اند و تا حدودی نیز موفق بوده‌اند. این مطلب می‌تواند ناشی از کاهش اثر بیماری هلندی در اثر تحریم نیز باشد که سودآوری تولید کالاهای قابل تجارت را افزایش می‌دهد. نمره این مؤلفه در بهار ۱۳۹۳ نسبت به بهار دو سال گذشته از وضعیت بهتری برخوردار است.

۱. به کتاب مدیریت اقتصاد کلان در کشورهای صادرکننده نفت، فصل نهم، نشر مرکز پژوهش‌های مجلس مراجعه شود.

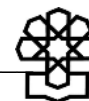
در مجموع محیط اقتصادی از نظر تشکل‌های اقتصادی مورد بررسی در پانزده دوره پایش محیط کسب‌وکار، از شرایط مناسبی برخوردار نیست (۷/۳ از ۱۰) که البته در بهار ۱۳۹۳ نسبت به بهار دو سال گذشته وضعیت بهبود یافته، اما نسبت به بهار ۱۳۹۰ از شرایط نامساعدتری برخوردار است. نهادها و سیستم سیاسی، چهارمین مسئله در ارزیابی محیط کسب‌وکار محسوب می‌شود. وجود مفساد اقتصادی در دستگاه‌های حکومتی را می‌توان به‌عنوان شاخصی برای این جزء از محیط کسب‌وکار تلقی کرد که در محدوده بین نمره ۶ و ۷ ارزیابی شده است. بی‌ثباتی قوانین و مقررات مربوط به تولید و سرمایه‌گذاری و ضعف دادسراها در رسیدگی مؤثر به شکایت‌ها و اجبار طرف‌های قرارداد به انجام تعهدات نیز به دنبال آن به‌عنوان مسائل نهادی مطرح در پایش محیط کسب‌وکار هستند که نمره ارزیابی آنها مشابه با نمره مؤلفه «مفساد اقتصادی در دستگاه‌های حکومتی» است. نکته قابل توجه آنکه ارزیابی تشکل‌های اقتصادی سراسر کشور از این عامل محیطی (فساد) در میان همه پانزده دوره ارزیابی‌های قبلی بالاتر (بدتر) بوده است و این نکته لازم است مورد توجه مسئولان کشور قرار گیرد و درباره آن تحلیل و تعمیق بیشتری صورت گیرد.

فرهنگ و ارزش‌ها به‌عنوان جزء مهم دیگر محیط کسب‌وکار تلقی می‌شود. این جزء محیط نهادی در شاخص پایش محیط کسب‌وکار به‌عنوان پنجمین دسته از مسائل ارزیابی شده است. «زیاد بودن تعطیلات رسمی»، «تولید کالاهای غیراستاندارد و تقلبی»، «تمایل مردم به خرید کالاهای خارجی» و «تقاضای کم برای محصولات ایرانی مشابه و عرضه کالاهای خارجی قاچاق در بازار داخلی» از زمره مؤلفه‌هایی هستند که از فرهنگ و ارزش‌های جامعه ریشه می‌گیرند یا با آن در ارتباط تنگاتنگ هستند. ارزیابی تشکل‌های اقتصادی سراسر کشور از این مؤلفه‌های محیط کسب‌وکار در دوره پانزده فصل مورد بررسی پایش، نوسان زیادی نداشته است و نمره‌ای کمتر (ارزیابی بهتری) (۵/۰۹) از میانگین کلی محیط کسب‌وکار (۶/۳۸) داشته‌اند.

نظام آموزشی - علمی و تکنولوژی را می‌توان به‌عنوان جزء ششم محیط کسب‌وکار معرفی کرد. «زیرساخت‌های حمل‌ونقل» و «زیرساخت‌های تأمین برق» را می‌توان نماگری از جزء نظام آموزشی - علمی و تکنولوژی دانست. در پانزده دوره پایش محیط کسب‌وکار، «ضعف زیرساخت‌های تأمین برق»، «ضعف زیرساخت‌های حمل‌ونقل» بهتر از همه ارزیابی شده‌اند و ارزیابی کمتر از ۵ داشته و روند تقریباً ثابتی را نشان می‌دهند.

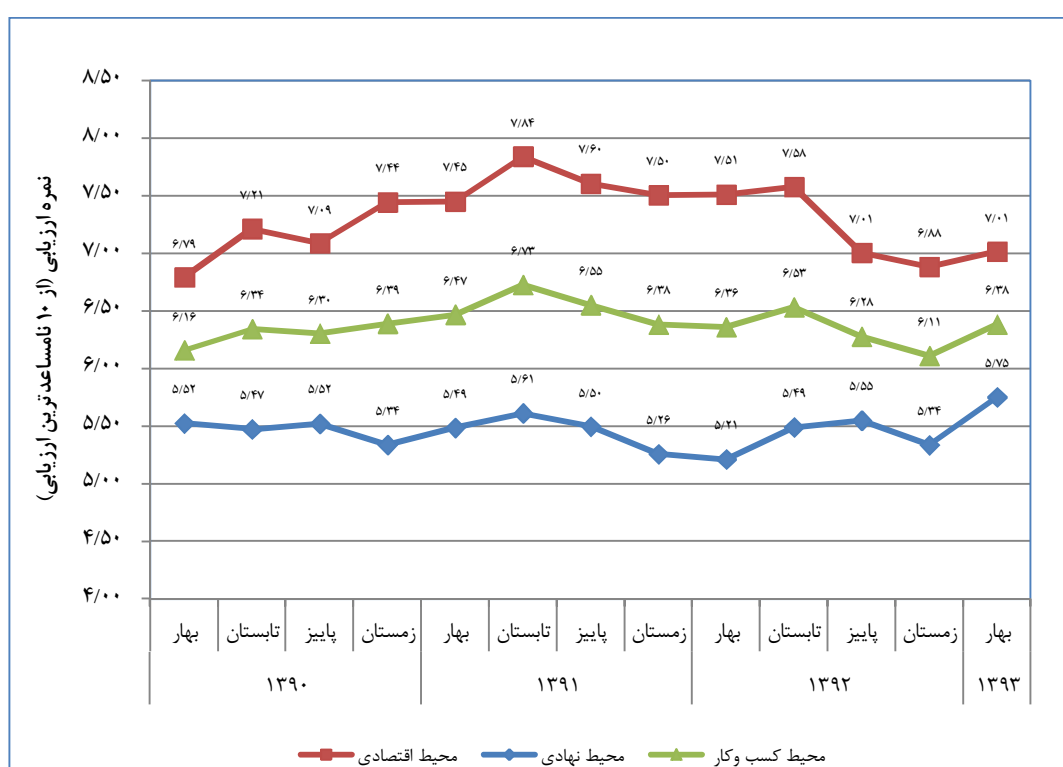
در مجموع محیط نهادی از نظر تشکل‌های اقتصادی مورد بررسی در پانزده دوره پایش محیط کسب‌وکار، بهتر ارزیابی شده از (۵/۴۶ از ۱۰) که البته در بهار ۱۳۹۳ نسبت به بهار سال‌های گذشته ارزیابی بدتری گزارش شده است (۵/۷۵ از ۱۰).

به‌طور کلی می‌توان گفت که بر اساس پانزده دوره پایش محیط کسب‌وکار توسط مرکز پژوهش‌های مجلس، تشکل‌های اقتصادی وضعیت محیط کسب‌وکار (۶ مؤلفه محیطی) را ۶/۳۸ از ۱۰



ارزیابی کرده‌اند (بدترین ارزیابی) که وضعیت خوبی محسوب نمی‌شود. بر اساس این نظرسنجی محیط اقتصادی (۷/۳) کسب و کار (شامل محیط مالی (۷/۷)، محیط اقتصاد کلان (۷/۴) و ویژگی‌های صنایع (۶/۸)) ارزیابی نامساعدتری نسبت به عوامل محیط نهادی (۵/۵) (شامل نهادها و سیستم سیاسی (۶/۵)، فرهنگ و ارزش‌ها (۵/۱) و نظام آموزشی - علمی و تکنولوژی (۴/۸)) دارند. همان‌طور که در نمودار زیر مشاهده می‌شود روند ارزیابی محیط کسب و کار (۶ مؤلفه محیطی اصلی) از بهار ۱۳۹۰ به بعد افزایشی و از تابستان ۱۳۹۲ روند کاهشی داشته است.

نمودار ۴. روند ارزیابی محیط کسب و کار و محیط‌های زیرمجموعه آن



پاسخ تشکل‌های اقتصادی به سؤال ویژه بهار ۱۳۹۳

در پرسشنامه این مطالعه، یک سؤال گزینه‌دار درباره مسائل روز محیط کسب و کار از تشکل‌های اقتصادی پرسیده شده است. در پرسشنامه بهار ۱۳۹۳، دو سؤال ارائه شده بود که میانگین پاسخ‌های تشکل‌های مشارکت‌کننده در این مطالعه به شرح زیر است:

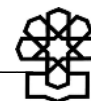
سؤال - عملکرد هریک از دستگاه‌های مرتبط با تولید و سرمایه‌گذاری در سه فصل اخیر را با ارائه نمره از ۱ تا ۲۰، ارزیابی کنید (لطفاً فقط به دستگاه‌هایی نمره دهید که مرتبط با فعالیت عمومی و تخصصی اعضای تشکل شما باشند) (توجه: ۲۰ بالاترین نمره).

بانک مرکزی..... بانک‌های تجاری..... بیمه‌های تجاری..... دادستانی و دادرها..... سازمان تأمین اجتماعی..... سازمان امور مالیاتی..... سازمان ملی استاندارد..... گمرک ایران..... وزارت تعاون، کار و رفاه اجتماعی..... وزارت جهاد کشاورزی..... وزارت راه و شهرسازی..... وزارت صنعت، معدن و تجارت..... اداره ثبت شرکت‌ها..... نیروی انتظامی..... سازمان نظارت بر غذا و دارو..... سازمان حفاظت از محیط زیست..... شهرداری‌ها..... وزارت نیرو.....

جدول زیر میانگین ارزیابی عملکرد دستگاه‌های اجرایی براساس نمره‌دهی از ۱ تا ۲۰ توسط تشکل‌های اقتصادی سراسر کشور را نشان می‌دهد. نتایج این مطالعه که با ارسال پرسشنامه کتبی به ۶۰۰ تشکل اقتصادی شناسایی شده از سراسر کشور و حوزه‌های کاری مختلف در بهار ۱۳۹۳ انجام شده است، نشان می‌دهد تشکل‌های مشارکت‌کننده در این مطالعه، اداره ثبت شرکت‌ها، وزارت صنعت، معدن و تجارت و سازمان ملی استاندارد را با ارزیابی ۱۲ از ۲۰ واجد بهترین عملکرد در حمایت از تولید و سرمایه‌گذاری و بانک‌های تجاری، شهرداری‌ها و سازمان امور مالیاتی را دارای بدترین عملکرد در حمایت از تولید و سرمایه‌گذاری داشته‌اند میانگین ارزیابی کل دستگاه‌ها نیز ۱۰/۳۰ از ۲۰ بوده است.

جدول ۱۰. میانگین ارزیابی عملکرد دستگاه‌های اجرایی بر اساس ارزیابی تشکل‌های اقتصادی

سازمان (به ترتیب میانگین)	میانگین نمره عملکرد دستگاه‌های اجرایی (نمره از ۲۰ - بالاتر بهتر)
اداره ثبت شرکت‌ها	۱۲/۰
وزارت صنعت، معدن و تجارت	۱۲/۰
سازمان ملی استاندارد	۱۱/۶
گمرک ایران	۱۱/۶
وزارت تعاون، کار و رفاه اجتماعی	۱۱/۵
نیروی انتظامی	۱۱/۲
وزارت نیرو	۱۱/۱
وزارت جهاد کشاورزی	۱۱/۱
سازمان نظارت بر غذا و دارو	۱۰/۹
سازمان حفاظت از محیط زیست	۱۰/۲
وزارت راه و شهرسازی	۱۰/۰
دادستانی و دادرها	۹/۷
بیمه‌های تجاری	۹/۶
سازمان تأمین اجتماعی	۹/۲



میانگین نمره عملکرد دستگاه‌های اجرایی (نمره از ۲۰- بالاتر بهتر)	سازمان (به ترتیب میانگین)
۹/۲	بانک مرکزی
۸/۵	بانک‌های تجاری
۸/۲	شهرداری‌ها
۸/۰	سازمان امور مالیاتی
۱۰/۳	میانگین

در جدول زیر میانگین ارزیابی دستگاه‌ها در استان‌های کشور در مقایسه با نمره ارزیابی محیط کسب‌وکار سیزده دوره پایش ارائه شده است. همان‌طور که مشاهده می‌شود رابطه به نسبت معناداری بین میانگین دو متغیر مشاهده می‌شود و ضریب همبستگی ۰/۱۸- نیز نشان می‌دهد که تشکلهای اقتصادی بخشی از نامساعد بودن محیط کسب‌وکار را ناشی از عملکرد نامطلوب دستگاه‌های اجرایی دولت می‌دانند.

جدول ۱۱. میانگین ارزیابی عملکرد دستگاه‌های اجرایی و ارزیابی محیط کسب‌وکار برحسب استان‌های کشور

استان	میانگین نمره عملکرد دستگاه‌های اجرایی (نمره از ۲۰- بالاتر بهتر)	نمره ارزیابی محیط کسب‌وکار ۱۳ دوره پایش (نمره از ۱۰- بالاتر نامساعدتر)
فارس	۱۵/۰	۶/۳
اردبیل	۱۴/۷	۵/۳
خراسان شمالی	۱۴/۱	۶/۳
هرمزگان	۱۳/۷	۶/۲
کرمان	۱۳/۱	۶/۳
کرمانشاه	۱۲/۹	۶/۵
زنجان	۱۲/۸	۵/۶
خراسان رضوی	۱۲/۷	۶/۱۰
کهگیلویه و بویراحمد	۱۲/۴	۶/۵
تهران	۱۲/۴	۶/۱۰
خراسان جنوبی	۱۲/۳	۶/۳
سمنان	۱۲/۲	۶/۱۰
آذربایجان شرقی	۱۲/۲	۶/۲
مرکزی	۱۱/۸	۵/۸
یزد	۱۱/۷	۵/۴
بوشهر	۱۱/۶	۶/۶
همدان	۱۱/۵	۶/۷
کردستان	۱۱/۵	۶/۱۰
لرستان	۱۱/۴	۶/۲

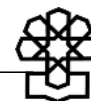
استان	میانگین نمره عملکرد دستگاه‌های اجرایی (نمره از ۲۰- بالاتر بهتر)	نمره ارزیابی محیط کسب و کار ۱۳ دوره پایش (نمره از ۱۰- بالاتر نامساعدتر)
قزوین	۱۱/۲	۶/۰
گلستان	۱۱/۱	۶/۲
اصفهان	۱۰/۷	۶/۲
مازندران	۱۰/۶	۶/۶
ملی	۱۰/۵	۵/۹
ایلام	۱۰/۳	۶/۰
خوزستان	۹/۸	۵/۸
قم	۹/۷	۵/۹
آذربایجان غربی	۹/۵	۶/۲
چهارمحال و بختیاری	۹/۰	۶/۵
سیستان و بلوچستان	۸/۹	۶/۲
البرز	۷/۶	۶/۶
گیلان	-	۵/۱
میانگین	۱۱/۶	۶/۱
ضریب همبستگی	-	-۰/۱۸



پیوست ۱ - فهرست اسامی ۳۱۲ تشکل اقتصادی مشارکت‌کننده برای تهیه گزارش پایش محیط کسب‌وکار ایران در بهار ۱۳۹۳
تشکل‌های کشوری

۱. انجمن صنفی پرورش‌دهندگان قارچ خوراکی
۲. انجمن صنایع چرم ایران
۳. سندیکای تولید داروهای گیاهی
۴. سندیکای صنایع آسانسور و پله‌برقی ایران
۵. انجمن توسعه و بهبود کیفیت صنایع ایران
۶. انجمن صنفی شرکت‌های صنعت آب و فاضلاب
۷. انجمن تولیدکنندگان و واردکنندگان ماشین‌آلات سنگین معدنی و ساختمان سازی و راهسازی ایران
۸. انجمن شرکت‌های مهندسی و پیمانکاری نفت، گاز و پتروشیمی ایران
۹. اتحادیه سراسری مرغداران گوشتی ایران
۱۰. کانون انجمن‌های کارفرمایی سنگبری‌های ایران
۱۱. شرکت تعاونی تولیدکنندگان فرآورده‌های بهداشتی، صنعتی و آرایشی ایران
۱۲. شورای ملی زیتون ایران
۱۳. انجمن صنفی کارفرمایی آزمایشگاه معتمد محیط زیست ایران
۱۴. سندیکای صنعت برق ایران
۱۵. انجمن صنایع نساجی ایران
۱۶. اتحادیه سراسری تعاون تکثیر و پرورش و صادرات آبزیان ایران
۱۷. کانون سراسری انجمن‌های صنفی پرورش‌دهندگان مرغ تخمگذار ایران
۱۸. اتحادیه سراسری شرکت‌های تعاونی‌های مسکن کارکنان دولت
۱۹. اتحادیه تعاونی‌های مصرف فرهنگیان ایران
۲۰. تعاونی سازندگان ملامین و فرآورده‌های وابسته
۲۱. شرکت تعاونی فولاد علویجه
۲۲. انجمن صنفی مبلمان و دکوراسیون ایران
۲۳. اتحادیه مرکزی تعاونی‌های روستایی و کشاورزی ایران
۲۴. اتحادیه تولید و صادرات نساجی و پوشاک ایران
۲۵. کانون کارفرمایی انجمن‌های صنفی دفاتر مشاوره شغلی و کاریابی غیردولتی سراسر کشور
۲۶. اتحادیه تعاونی‌های عشایری دامداران متحرک ایرانیان
۲۷. کانون انجمن‌های صنفی کارفرمایان شرکت‌های خدماتی، پشتیبانی و تأمین نیروی انسانی سراسر کشور
۲۸. انجمن واردکنندگان فرآورده‌های بهداشتی، آرایشی و عطریات ایران
۲۹. سندیکای صنعت مخابرات ایران

۳۰. انجمن صنفی کارفرمایی افزودنی‌های صنایع غذایی ایران
۳۱. انجمن شرکت‌های مشاور سرمایه‌گذاری و نظارت طرح‌ها
۳۲. انجمن صنفی صنعت تأسیسات
۳۳. انجمن صنفی خودروسازان ایران
۳۴. انجمن صنفی روکش تایر
۳۵. اتحادیه سراسری تعاونی‌های تولیدکنندگان فرآورده‌های گوشتی سراسر کشور
۳۶. انجمن صنفی صوتی و تصویر ایران
۳۷. انجمن کارشناسان طبقه‌بندی مشاغل ایران
۳۸. انجمن کشتیرانی و خدمات وابسته
۳۹. انجمن کارفرمایان صنایع چوب ایران
۴۰. اتحادیه سراسری تعاونی‌های فرش دستباف ایران
۴۱. سندیکای تولیدکنندگان مواد دارویی شیمیایی و بسته‌بندی دارویی ایران
۴۲. سندیکای تولیدکنندگان سرنگ و سرسوزن ایران
۴۳. اتحادیه مرکزی تعاونی‌های کشاورزی دامداران ایران
۴۴. اتحادیه شرکت‌های تعاونی مسافری کشور
۴۵. انجمن صنایع چینی ایران
۴۶. انجمن صنفی شرکت‌های بازرسی و آزمایشگاه‌های غیرمخرب ایران
۴۷. انجمن واردکنندگان دارو و مواد بیولوژیک
۴۸. انجمن شرکت‌های راهسازی ایران
۴۹. انجمن صنفی صنایع روغن‌کشی ایران
۵۰. اتحادیه شرکت‌های تعاونی مسافری کشور
۵۱. انجمن صنفی شرکت‌های مهندسی ساخت (نفت و نیرو)
۵۲. انجمن سازندگان قطعات و مجموعه‌های خودرو
۵۳. کنفدراسیون صنعت ایران
۵۴. انجمن صنفی کارفرمایی تولیدکنندگان و صادرکنندگان دام و طیور
۵۵. انجمن صنایع و معادن گچ کشور
۵۶. کانون سراسری انجمن‌های صنفی بیمه ایران
۵۷. انجمن مدیران صنایع کارتن و ورق
۵۸. انجمن آزمایشگاه‌های همکار آزمون
۵۹. انجمن صنفی کارفرمایان کارخانجات نان صنعتی و ماشینی در حال تبدیل ایران
۶۰. اتحادیه ملی محصولات کشاورزی ایران
۶۱. اتحادیه صادرکنندگان فرآورده‌های سرب و روی ایران
۶۲. انجمن صنفی شرکت‌های حمل‌ونقل ریلی و خدمات وابسته
۶۳. شرکت تعاونی رنگ و رزین و صنایع وابسته



۶۴. انجمن صنفی صنعت تایر ایران
۶۵. انجمن صنایع تولید لنت ترمز و کلاچ
۶۶. انجمن صادرکنندگان صنعتی، معدنی و خدمات مهندسی
۶۷. اتحادیه واردکنندگان نهاده‌های دام و طیور ایران
۶۸. انجمن صنایع تولیدکنندگان سموم
۶۹. سندیکای تولیدکنندگان کاغذ و مقوای ایران
۷۰. انجمن تولیدکنندگان رنگ و رزین ایران
۷۱. اتحادیه مالکان کشتی ایران
۷۲. اتحادیه صنایع بازیافت ایران
۷۳. انجمن صنفی تولیدکنندگان تابلوهای برق ایران
۷۴. انجمن صنفی تولیدکنندگان اسید سولفوریک و اولئوم
۷۵. انجمن مدیران صنایع
۷۶. انجمن تولیدکنندگان و صادرکنندگان مولیبدن ایران
۷۷. انجمن صنفی مهندسان مشاور معمار و شهرساز
۷۸. انجمن صنایع طیور ایران
۷۹. اتحادیه مرکزی فرش دستباف روستایی ایران
۸۰. اتحادیه صادرکنندگان خشکبار ایران
۸۱. انجمن برنج ایران
۸۲. انجمن تخصصی فرآورده‌های صنایع همگن پلی استایرن ایران
۸۳. انجمن شرکت‌های ساختمانی ایران
۸۴. انجمن صنایع لوازم خانگی ایران
۸۵. انجمن شرکت‌های صنعت پخش ایران
۸۶. سندیکای شرکت‌های تولیدکننده برق
۸۷. شبکه انجمن‌های صنعتی و معدنی ایران
۸۸. کانون سراسری پیمانکاران عمرانی ایران
۸۹. انجمن صنایع کارفرمایی ایران
۹۰. شبکه‌های صنعت، معدن و تجارت ایران
۹۱. اتحادیه تولیدکنندگان و صادرکنندگان نرم افزار ایران

اردبیل

۹۲. انجمن صنفی کارفرمایی نمایندگان بیمه ایران استان اردبیل
۹۳. اتاق اصناف مرکز اردبیل
۹۴. کانون انجمن‌های صنفی آموزشگاه‌های آزاد رایانه استان اردبیل
۹۵. انجمن صنفی دندان‌سازان استان اردبیل
۹۶. اتاق تعاون استان اردبیل

۹۷. انجمن شرکت‌های ساختمانی و تأسیساتی استان اردبیل

۹۸. خانه صنعت معدن و تجارت اردبیل

اصفهان

۹۹. اتاق بازرگانی، صنایع، معادن و کشاورزی اصفهان

۱۰۰. انجمن صنفی شرکت‌های خدمات مشاوره جنوب استان اصفهان

۱۰۱. انجمن صنفی کارفرمایان حمل‌ونقل درچه غرب اصفهان

۱۰۲. انجمن صنفی نمایندگان بیمه توسعه استان اصفهان

۱۰۳. انجمن صنفی کارفرمایان کارخانجات آردسازی استان اصفهان

۱۰۴. انجمن مدیران صنایع اصفهان

۱۰۵. اتاق تعاون استان اصفهان

۱۰۶. کانون انجمن صنفی مدیران ماشین‌ساز و صنایع فلزی استان اصفهان

۱۰۷. انجمن صنفی کامیون‌داران نجف آباد

آذربایجان شرقی

۱۰۸. انجمن صنفی داروخانه‌داران دامپزشکی استان آذربایجان شرقی

۱۰۹. خانه صنعت و معدن و تجارت تبریز

۱۱۰. انجمن صنایع غذایی استان آذربایجان شرقی

۱۱۱. انجمن کارآفرینان برتر صنعت آذربایجان شرقی

۱۱۲. انجمن صنفی صادرکنندگان خدمات فنی و مهندسی آذربایجان شرقی

۱۱۳. انجمن صنفی پیمانکاران عمرانی استان آذربایجان شرقی

۱۱۴. انجمن صنفی کارفرمایی شرکت‌ها و مؤسسات حمل‌ونقل تبریز و حومه

آذربایجان غربی

۱۱۵. خانه صنعت معدن و تجارت استان آذربایجان غربی

۱۱۶. انجمن صنفی کارفرمایی شرکت‌های مسافربری شمال استان آذربایجان غربی

۱۱۷. اتاق بازرگانی صنایع معادن و کشاورزی آذربایجان غربی

۱۱۸. اتحادیه شرکت‌های تعاونی مرزنشینان آذربایجان غربی

۱۱۹. اتاق تعاون استان آذربایجان غربی

۱۲۰. انجمن صنفی مهندسان مشاور آذربایجان غربی

البرز

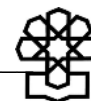
۱۲۱. اتاق بازرگانی، صنایع معادن و کشاورزی البرز

۱۲۲. انجمن صنفی شن و ماسه استان البرز

۱۲۳. انجمن صنفی تولیدکنندگان بتن آماده و قطعات پیش‌ساخته بتنی استان البرز

۱۲۴. انجمن صنایع همگن سازه‌های فلزی استان البرز

۱۲۵. انجمن صنایع همگن برق و الکترونیک استان البرز



ایلام

۱۲۶. اتاق تعاون استان ایلام
۱۲۷. اتاق اصناف مرکز استان ایلام
۱۲۸. اتاق بازرگانی، صنایع، معادن و کشاورزی ایلام

بوشهر

۱۲۹. اتاق اصناف مرکز استان بوشهر
۱۳۰. انجمن ملی خرمای استان بوشهر
۱۳۱. خانه صنعت و معدن و تجارت بوشهر
۱۳۲. انجمن مدیران صنایع استان بوشهر
۱۳۳. اتاق بازرگانی، صنایع، معادن و کشاورزی بوشهر
۱۳۴. انجمن صنفی شرکت‌های خدماتی استان بوشهر

تهران

۱۳۵. اتحادیه تعاونی‌های مصرف محلی استان تهران
۱۳۶. انجمن صنفی کارفرمایی پیمانکاران و شرکت‌های ساختمانی تأسیساتی و تجهیزاتی استان تهران
۱۳۷. انجمن معماران تجربی استان تهران و البرز
۱۳۸. انجمن صنفی مهندسان مشاور طراح و ناظر
۱۳۹. خانه صنعت، معدن و تجارت استان تهران
۱۴۰. انجمن کارفرمایی شرکت‌های حفاری استان تهران
۱۴۱. اتحادیه نانوایان تهران
۱۴۲. انجمن صنفی کارفرمایان فلزات ذوبی و ضایعاتی استان تهران
۱۴۳. انجمن صنفی آزمایشگاهیان دامپزشکی استان تهران
۱۴۴. اتحادیه شرکت‌های تعاونی کشاورزی مرغداران مرغ تخمگذار استان تهران
۱۴۵. اتحادیه صنف دارندگان تعمیرگاه اتو سرویس و توقفگاه و پارکینگ‌های تهران و حومه
۱۴۶. انجمن صنفی کارفرمایان شرکت‌های خدماتی و تأمین نیروی انسانی استان تهران
۱۴۷. اتحادیه فروشندگان و سازندگان طلا، جواهر، نقره، سکه و صراف تهران

چهارمحال و بختیاری

۱۴۸. انجمن صنفی شرکت‌های خدماتی استان چهارمحال و بختیاری
۱۴۹. انجمن تک‌رشته‌ای‌های آموزشگاه‌های آزاد فنی و حرفه‌ای استان چهارمحال و بختیاری
۱۵۰. اتاق بازرگانی، صنایع، معادن و کشاورزی شهرکرد
۱۵۱. انجمن صنفی کارفرمایی دفاتر پیشخوان خدمات دولت و بخش عمومی استان چهارمحال و

بختیاری

۱۵۲. انجمن کانون کارفرمایان استان چهارمحال و بختیاری
۱۵۳. خانه صنعت و معدن و تجارت چهارمحال و بختیاری

خراسان جنوبی

۱۵۴. انجمن صنفی کارفرمایی آموزشگاه‌های آزاد بیرجند
 ۱۵۵. انجمن صنفی کارفرمایان شرکت‌های حمل‌ونقل کالای بیرجند
 ۱۵۶. اتاق تعاون خراسان جنوبی
 ۱۵۷. انجمن صنفی فناوری اطلاعات و امور مالی بازرگانی بیرجند
 ۱۵۸. انجمن شرکت‌های ساختمانی و تأسیساتی و راهسازی خراسان جنوبی

خراسان رضوی

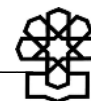
۱۵۹. کانون کارفرمایی حرف خراسان رضوی
 ۱۶۰. کانون انجمن‌های صنفی کاریابی‌های خراسان رضوی
 ۱۶۱. اتاق بازرگانی صنایع معادن و کشاورزی خراسان رضوی
 ۱۶۲. انجمن صنفی کارفرمایی انبوه‌سازان مسکن و ساختمان خراسان رضوی
 ۱۶۳. انجمن صنفی کارفرمایی مؤسسات کاریابی‌های جنوب خراسان رضوی
 ۱۶۴. انجمن صنفی شرکت‌ها و مؤسسات حمل‌ونقل کالای تربت جام
 ۱۶۵. اتحادیه صادرکنندگان زعفران خراسان رضوی
 ۱۶۶. انجمن صنفی کارفرمایی شرکت‌های مسافربری تربت جام و تایباد
 ۱۶۷. انجمن صنفی کارخانجات آرد استان خراسان
 ۱۶۸. اتاق تعاون خراسان رضوی
 ۱۶۹. انجمن شرکت‌های ساختمانی و تأسیساتی خراسان رضوی
 ۱۷۰. خانه صنعت، معدن و تجارت خراسان رضوی
 ۱۷۱. انجمن تولیدکنندگان فرآورده‌های گوشتی خراسان رضوی
 ۱۷۲. انجمن کارفرمایی لوله و اتصالات پلیمری خراسان
 ۱۷۳. کانون انجمن‌های کارفرمایی صنایع خراسان رضوی

خراسان شمالی

۱۷۴. اتاق اصناف مرکز استان خراسان شمالی
 ۱۷۵. انجمن صنفی دارندگان و رانندگان کامیون اسفراین
 ۱۷۶. انجمن پیمانکاران عمرانی استان خراسان شمالی
 ۱۷۷. اتاق تعاون خراسان شمالی
 ۱۷۸. انجمن صنفی شرکت‌های خدماتی اسفراین
 ۱۷۹. خانه صنعت معدن و تجارت خراسان شمالی

خوزستان

۱۸۰. اتاق اصناف تولیدی - خدمات فنی کلانشهر اهواز
 ۱۸۱. انجمن صنفی شرکت‌های فنی، خدماتی و تأمین نیروی انسانی بندر امام خمینی (ره)
 ۱۸۲. اتاق اصناف اهواز



۱۸۳. انجمن صنفی آموزشگاه‌های آزاد فنی و حرفه ای دزفول
۱۸۴. انجمن صنفی شرکت‌های خدماتی دزفول و حومه
۱۸۵. انجمن صنفی شرکت‌های حمل‌ونقل کالای آبادان و شادگان
۱۸۶. انجمن صنفی کارخانجات آرد استان خوزستان
۱۸۷. انجمن صنفی کشاورزان شهرستان شوش
۱۸۸. خانه صنعت و معدن و تجارت خوزستان

زنجان

۱۸۹. اتاق بازرگانی، صنایع، معادن و کشاورزی زنجان
۱۹۰. خانه صنعت معدن و تجارت زنجان
۱۹۱. اتاق تعاون استان زنجان
۱۹۲. انجمن پیمانکاران عمرانی استان زنجان

سمنان

۱۹۳. انجمن صنفی کارفرمایی نمایندگی‌های مجاز سایپا استان سمنان
۱۹۴. انجمن صنفی کارفرمایی تولیدکنندگان شن و ماسه استان سمنان
۱۹۵. انجمن صنفی کارفرمایی صنایع کانی غیرفلزی استان سمنان
۱۹۶. انجمن مدیران صنایع سمنان
۱۹۷. کانون کارفرمایی صنایع برق و الکترونیک استان سمنان
۱۹۸. انجمن صنفی صنایع فلزی استان سمنان
۱۹۹. اتاق اصناف سمنان
۲۰۰. انجمن صنفی کارفرمایی صنایع نساجی و سلولزی استان سمنان
۲۰۱. خانه صنعت معدن و تجارت سمنان

سیستان و بلوچستان

۲۰۲. اتاق تعاون استان سیستان و بلوچستان
۲۰۳. اتاق اصناف مرکز استان سیستان و بلوچستان
۲۰۴. اتحادیه تعاونیهای مسکن استان سیستان و بلوچستان
۲۰۵. انجمن صنفی کارخانجات آرد استان سیستان و بلوچستان
۲۰۶. خانه صنعت، معدن و تجارت سیستان و بلوچستان
۲۰۷. انجمن صنفی کارفرمایی انبوه سازان مسکن استان سیستان و بلوچستان

فارس

۲۰۸. انجمن پیمانکاران عمرانی فارس
۲۰۹. اتاق بازرگانی و صنایع و معادن و کشاورزی شیراز
۲۱۰. انجمن صنفی نمایندگان بیمه آسیا
۲۱۱. انجمن صنفی کارفرمایی شرکت‌های حفاری استان فارس

۲۱۲. انجمن مدیران صنایع شعبه فارس
 ۲۱۳. انجمن صنفی کارفرمایی مدیران کارخانجات سنگبری استان فارس
 ۲۱۴. انجمن صنفی دفاتر خدمات مسافرت هوایی و جهانگردی استان فارس
 ۲۱۵. کانون انجمن‌های صنفی کارفرمایی استان فارس

قزوین

۲۱۶. کانون کارفرمایان استان قزوین
 ۲۱۷. انجمن صنفی تولیدکنندگان شن و ماسه استان قزوین
 ۲۱۸. اتاق تعاون استان قزوین
 ۲۱۹. انجمن شرکت‌های ساختمانی و تأسیساتی استان قزوین
 ۲۲۰. انجمن صنفی مراکز آموزش کارآفرینی استان قزوین
 ۲۲۱. اتحادیه مرغداران استان قزوین

قم

۲۲۲. اتاق تعاون استان قم
 ۲۲۳. انجمن مدیران صنایع استان قم
 ۲۲۴. انجمن صنفی شرکت‌های حمل‌ونقل کالای قم
 ۲۲۵. انجمن صنفی نمایندگان بیمه آسیا استان قم

کردستان

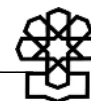
۲۲۶. اتاق اصناف مرکز سنندج
 ۲۲۷. انجمن صنفی کارفرمایی شرکت‌های حمل‌ونقل کالای سنندج
 ۲۲۸. اتاق تعاون استان کردستان
 ۲۲۹. خانه صنعت و معدن و تجارت کردستان
 ۲۳۰. اتاق بازرگانی، صنایع، معادن و کشاورزی سنندج

کرمان

۲۳۱. اتاق تعاون استان کرمان
 ۲۳۲. انجمن صنفی سرمایه‌گذاران مجتمع‌های خدمات رفاهی بین‌راهی استان کرمان
 ۲۳۳. انجمن صنفی صافکار و اطاق‌ساز استان کرمان
 ۲۳۴. انجمن صنفی حمل‌ونقل کرمان
 ۲۳۵. انجمن صنفی کارفرمایی نمایندگی‌های بیمه البرز استان کرمان
 ۲۳۶. انجمن خدمات فنی مهندسی استان کرمان
 ۲۳۷. اتاق بازرگانی، صنایع، معادن و کشاورزی کرمان
 ۲۳۸. اتاق اصناف مرکز استان کرمان

کرمانشاه

۲۳۹. انجمن شرکت‌های ساختمانی و تأسیساتی استان کرمانشاه



۲۴۰. کانون انجمن‌های صنفی کارفرمایی استان کرمانشاه

۲۴۱. خانه صنعت، معدن و تجارت استان کرمانشاه

کهگیلویه و بویر احمد

۲۴۲. انجمن صنفی کارفرمایی شرکت‌های ارائه‌دهنده خدمات پشتیبانی استان کهگیلویه و بویر احمد

۲۴۳. انجمن صنفی کارفرمایی شرکت‌های حمل‌ونقل استان کهگیلویه و بویر احمد

۲۴۴. اتاق اصناف مرکز استان کهگیلویه و بویر احمد

۲۴۵. اتاق تعاون استان کهگیلویه و بویر احمد

گلستان

۲۴۶. انجمن صنفی نمایندگان بیمه آسیا استان گلستان

۲۴۷. انجمن شرکت‌های ساختمانی و تأسیساتی گلستان

۲۴۸. انجمن صنفی شالیکوبی‌داران استان گلستان

۲۴۹. اتاق تعاون استان گلستان

۲۵۰. کانون انجمن‌های صنفی آموزشگاه‌های آزاد استان گلستان

۲۵۱. اتاق اصناف مرکز استان گلستان

۲۵۲. اتحادیه تولیدکنندگان پوشاک استان گلستان

گیلان

۲۵۳. انجمن صنفی شرکت‌های حمل‌ونقل جاده ای کالای بندرانزلی

۲۵۴. انجمن صنفی شرکت‌ها و مؤسسات مسافری شهرستان رشت و حومه

۲۵۵. انجمن صنفی کارفرمایی واحدهای اقامتی مسافر شهرستان بندرانزلی

۲۵۶. اتاق اصناف مرکز استان گیلان

۲۵۷. انجمن صنفی نمایندگان بیمه آسیا استان گیلان

۲۵۸. اتاق تعاون گیلان

۲۵۹. اتاق بازرگانی، صنایع، معادن و کشاورزی رشت

۲۶۰. انجمن صنفی کارفرمایی تکنسین‌های تلقیح مصنوعی دام استان گیلان

۲۶۱. انجمن شرکت‌های ساختمانی گیلان

لرستان

۲۶۲. اتاق تعاون استان لرستان

۲۶۳. انجمن صنفی شرکت‌ها و مؤسسات حمل‌ونقل جاده‌ای کالای بروجرد

۲۶۴. انجمن تخصصی صنایع همگن سنگبران استان لرستان

۲۶۵. انجمن صنفی انبوه‌سازان مسکن و ساختمان استان لرستان

۲۶۶. اتاق بازرگانی، صنایع، معادن و کشاورزی خرم‌آباد

۲۶۷. اتحادیه سنگبران ازنا و الیگودرز

۲۶۸. انجمن صنفی نمایندگی‌های سایپا و سایپا یدک استان لرستان

۲۶۹. انجمن صنفی کارفرمایی آموزشگاه‌های آزاد فنی و حرفه‌ای کوهدشت و حومه
 ۲۷۰. انجمن صنفی کارفرمایان شرکت‌های مسافربری بروجرد

مازندران

۲۷۱. انجمن صنفی کارفرمایی کاریابی‌های غیردولتی استان مازندران
 ۲۷۲. انجمن صنفی شرکت‌های خدماتی شهرستان بابل
 ۲۷۳. انجمن صنفی کارفرمایی تولیدکنندگان گل و گیاه آمل
 ۲۷۴. اتحادیه صادرکنندگان مازندران
 ۲۷۵. انجمن صنفی نمایندگان بیمه آسیا استان مازندران
 ۲۷۶. انجمن صنفی کلینیک‌های دامپزشکی استان مازندران
 ۲۷۷. اتحادیه پرورش‌دهندگان ماهیان سردابی استان مازندران
 ۲۷۸. انجمن صنفی دفاتر پیشخوان دولت شهرستان‌های قائمشهر، جویبار، سوادکوه
 ۲۷۹. انجمن صنفی دفاتر پیشخوان دولت استان مازندران
 ۲۸۰. انجمن صنفی انبوه‌سازان مسکن مازندران
 ۲۸۱. کانون انجمن‌های صنفی آموزشگاه‌های فنی و حرفه‌ای آزاد استان مازندران

مرکزی

۲۸۲. اتحادیه شرکت‌های تعاونی کشاورزی مرغداران استان مرکزی
 ۲۸۳. خانه صنعت معدن و تجارت استان مرکزی
 ۲۸۴. سازمان نظام صنفی رایانه‌ای استان مرکزی
 ۲۸۵. انجمن صنفی کانون‌های آگهی تبلیغات استان مرکزی
 ۲۸۶. انجمن پیمانکاران عمرانی استان مرکزی
 ۲۸۷. اتاق تعاون استان مرکزی
 ۲۸۸. انجمن صنفی سازندگان تجهیزات و پیمانکاران نفت، گاز، پتروشیمی و نیروگاهی استان مرکزی
 ۲۸۹. انجمن توسعه و ترویج محصولات ارگانیک اراک
 ۲۹۰. اتاق بازرگانی، صنایع، معادن و کشاورزی اراک

هرمزگان

۲۹۱. اتاق تعاون استان هرمزگان
 ۲۹۲. اتاق بازرگانی، صنایع، معادن و کشاورزی بندرعباس
 ۲۹۳. انجمن صنفی نمایندگان بیمه آسیا استان هرمزگان
 ۲۹۴. انجمن ملی خرمای ایران شعبه بندرعباس

همدان

۲۹۵. اتاق بازرگانی، صنایع، معادن و کشاورزی همدان
 ۲۹۶. انجمن صنفی شرکت‌های مسافربری همدان
 ۲۹۷. اتحادیه تعاونی کشاورزی مرغداران گوشتی همدان



۲۹۸. انجمن صنفی تولیدکنندگان تخم مرغ نطفه دار همدان
 ۲۹۹. انجمن پیمانکاران عمرانی استان همدان
 ۳۰۰. اتاق اصناف همدان
 ۳۰۱. انجمن صنفی کارفرمایی شرکت‌های خدماتی و فنی مهندسی استان همدان
 ۳۰۲. انجمن صنفی کارفرمایی سنگ کوبان (سیلیس کوبان) استان همدان
 ۳۰۳. انجمن صنفی کارفرمایی صنایع کانی غیرفلزی استان همدان

یزد

۳۰۴. انجمن صنفی شرکت‌های حمل‌ونقل کالای طبس
 ۳۰۵. اتحادیه شرکت‌های تعاونی دانش بنیان استان یزد
 ۳۰۶. اتاق تعاون یزد
 ۳۰۷. انجمن صنفی کارفرمایی کارخانجات کاشی، سرامیک و چینی یزد
 ۳۰۸. کانون انجمن‌های صنفی کارفرمایی استان یزد
 ۳۰۹. اتاق بازرگانی، صنایع، معادن و کشاورزی یزد
 ۳۱۰. انجمن صنفی کارفرمایی شرکت‌ها و مؤسسات حمل‌ونقل یزد و حومه
 ۳۱۱. انجمن شرکت‌های ساختمانی، تأسیساتی و راهسازی استان یزد
 ۳۱۲. انجمن صنفی کارفرمایی آزمایشگاه‌های گیاه‌پزشکی استان یزد

پیوست ۲ - نظر خواهی مرکز پژوهش‌های مجلس شورای اسلامی - گروه مطالعات محیط کسب و کار (نظر خواهی فصلی از تشکل‌های اقتصادی سراسر کشور برای انعکاس به نمایندگان مجلس شورای اسلامی)

سؤال: طی بهار ۱۳۹۳، هریک از مؤلفه‌های زیر، چقدر در اداره شرکت‌ها و واحدهای تولیدی عضو تشکل شما مشکل ایجاد کرده است؟ لطفاً به هر مورد از ۱ تا ۱۰ نمره دهید. به موردی که در اداره واحدهای تولیدی عضو تشکل شما، مشکل چندانی ایجاد نکرده، نمره ۱ و موردی که اداره واحدهای عضو تشکل شما را تقریباً غیرممکن کرده است، نمره ۱۰ بدهید (مشکلات حادثه، نمرات بالاتر).

مشکلات متعارف تولیدکنندگان ایرانی (به ترتیب الفبا)	نمره از ۱ تا ۱۰ (بدترین ارزیابی: ۱۰)
اعمال تحریم‌های بین‌المللی علیه کشورمان	
برگشت چک‌های مشتریان و همکاران	
بی‌تعهدی شرکت‌ها و مؤسسات دولتی به پرداخت به‌موقع بدهی خود به پیمانکاران	
بی‌ثباتی در قیمت مواد اولیه	
بی‌ثباتی قوانین و مقررات مربوط به تولید و سرمایه‌گذاری	
تعرفه پایین کالاهای وارداتی و رقابت غیرمنصفانه محصولات رقیب خارجی در بازار	
تمایل مردم به خرید کالاهای خارجی و تقاضای کم برای محصولات ایرانی مشابه	
تولید کالاهای غیراستاندارد، تقلبی و عرضه نسبتاً بدون محدودیت آن به بازار	
زیاد بودن تعطیلات رسمی	
ضعف بازار سرمایه در تأمین مالی تولید و نرخ بالای تأمین سرمایه از بازار غیررسمی	
ضعف دادسراها در رسیدگی مؤثر به شکایات‌ها و اجبار طرف‌های قرارداد به انجام تعهدات	
ضعف زیرساخت‌های تأمین برق	
ضعف زیرساخت‌های حمل‌ونقل	
ضعف نظام توزیع و مشکلات رساندن محصول به‌دست مصرف‌کننده	
عرضه کالاهای خارجی قاچاق در بازار داخلی	
قیمتگذاری غیرمنطقی محصولات تولیدی توسط دولت و نهادهای حکومتی	
محدودیت قانون کار در تعدیل و جابجایی نیروی کار	
مشکل دریافت تسهیلات از بانک‌ها	
موانع تعرفه‌ای صادرات محصولات و واردات مواد اولیه	
نرخ بالای بیمه اجباری نیروی انسانی	
وجود مفسد اقتصادی در دستگاه‌های حکومتی	
<p>لطفاً با پاسخ به سؤال زیر، نظراتان را به سیاستگذاران کشور اعلام و آنها را در تصمیم‌گیری بهتر یاری بفرمایید:</p> <p>سؤال ۱. عملکرد هریک از دستگاه‌های مرتبط با تولید و سرمایه‌گذاری در سه فصل اخیر را با ارائه نمره از ۱ تا ۲۰ ارزیابی کنید: (لطفاً فقط به دستگاه‌هایی نمره دهید که مرتبط با فعالیت عمومی و تخصصی اعضای تشکل شما باشند) (توجه: ۲۰ بالاترین نمره)</p> <p>بانک مرکزی..... بانک‌های تجاری..... بیمه‌های تجاری..... دادستانی و دادسراها..... سازمان تأمین اجتماعی..... سازمان امور مالیاتی..... سازمان ملی استاندارد..... گمرک ایران..... وزارت تعاون، کار و رفاه اجتماعی..... وزارت جهاد کشاورزی..... وزارت راه و شهرسازی..... وزارت صنعت، معدن و تجارت..... اداره ثبت شرکت‌ها..... نیروی انتظامی..... سازمان نظارت بر غذا و دارو..... سازمان حفاظت از محیط زیست..... شهرداری‌ها..... وزارت نیرو.....</p> <p>سؤال ۲. محیط کسب و کار در حوزه کاری شما در بهار ۱۳۹۳ نسبت به بهار ۱۳۹۲ چه تفاوتی کرده است؟ تفاوت چندانی نکرده ○ ۲- مساعدتر شده ○ ۳- نامساعدتر شده ○</p>	

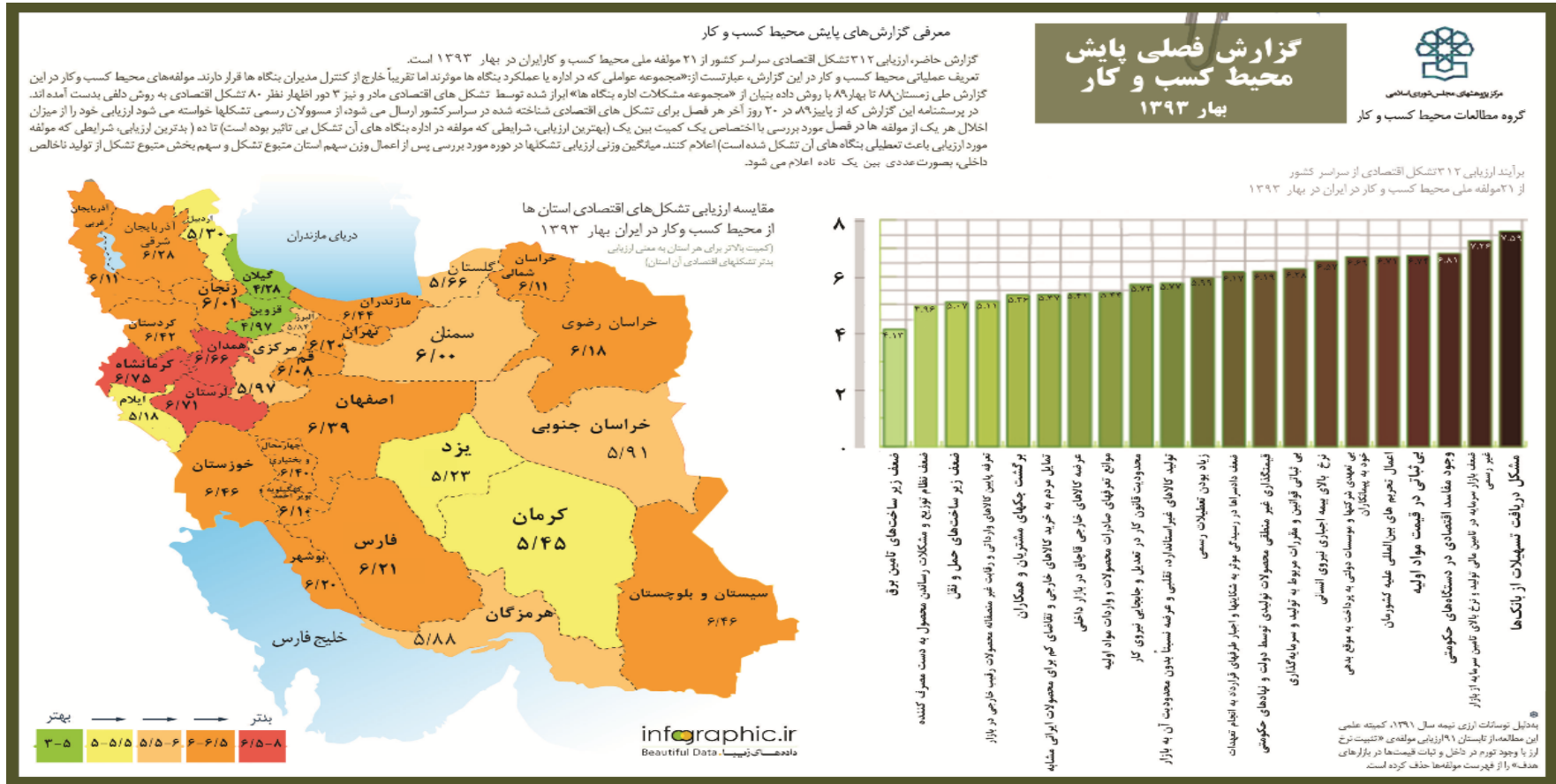
نام کامل تشکل شما: (الزامی است) مهر یا امضای مقام مسئول:

نشانی وبسایت تشکل: نشانی پست الکترونیک فعال تشکل:

(لطفاً پس از تکمیل به دورنگار ۸۳۳۵۷۱۷۹ -۲۱۰ یا پست الکترونیک business@majlis.ir ارسال بفرمایید) مهلت ارسال: ۷ روز پس از دریافت پرسشنامه.

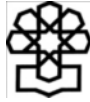


پیوست ۳ - اینفوگرافی پایش محیط کسب و کار در بهار ۱۳۹۳



منابع و مآخذ

۱. مرکز آمار ایران، حساب‌های ملی ایران ۱۳۷۰-۱۳۹۰.
۲. گروه مطالعات محیط کسب‌وکار مرکز پژوهش‌های مجلس شورای اسلامی، گزارش‌های پایش محیط کسب‌وکار ایران، سال‌های مختلف.
3. Shane S. A General Theory of Entrepreneurship: The Individual-Opportunity Nexus. Edward Elgar Publishing, 2003.
4. Shane, S. and Venkataraman, S. The promise of entrepreneurship as a field of research. *Academy of Management Review*, 26(1), 2000.
5. Churchman c. *Philosophical Speculations on Systems Design*, center for research in management science, university of California, 1973.



مرکز پژوهش‌ها
مجلس شورای اسلامی

شماره مسلسل: ۱۴۰۲۰

شناسنامه گزارش

عنوان گزارش: پایش محیط کسب‌وکار ایران در بهار ۱۳۹۳ ارزیابی ۳۱۲ تشکل اقتصادی سراسر کشور از مؤلفه‌های ملی محیط کسب‌وکار در ایران

نام دفتر: مطالعات اقتصادی (گروه محیط کسب‌وکار)

تهیه و تدوین‌کنندگان: شاهین جوادی، مریم احمدیان، زهرا نعیمی

ناظر علمی: سیدامیر سیاح

اظهار نظر کنندگان: فتح‌آ... تار، علی نصیری‌ا قدم

متقاضی: معاونت پژوهش‌های اقتصادی

ویراستار تخصصی: _____

ویراستار ادبی: _____

واژه‌های کلیدی:

۱. محیط کسب‌وکار

۲. محیط نهادی

۳. محیط اقتصادی

۴. شاخص

۵. نگرش‌سنجی

۶. تئوری عمومی کارآفرینی شین



تاریخ انتشار: ۱۳۹۳/۹/۱۶